

ισοζύγιο

εργατικού δυναμικού



ΙΣΟΖΥΓΙΟ ΕΡΓΑΤΙΚΟΥ ΔΥΝΑΜΙΚΟΥ
ΓΙΑ ΤΟ 2000

ΔΙΕΥΘΥΝΣΗ ΕΡΕΥΝΑΣ ΚΑΙ ΠΡΟΓΡΑΜΜΑΤΙΣΜΟΥ

ΑΡΧΗ ΑΝΑΠΤΥΞΗΣ ΑΝΘΡΩΠΙΝΟΥ ΔΥΝΑΜΙΚΟΥ ΚΥΠΡΟΥ

ΝΟΕΜΒΡΙΟΣ 1999

ISBN 9963 – 43 – 728 – 1

Αναδημοσίευση μέρους ή ολόκληρης της μελέτης επιτρέπεται
νοουμένου ότι αναφέρεται η πηγή.

ΠΡΟΛΟΓΟΣ

Η Αρχή Ανάπτυξης Ανθρώπινου Δυναμικού θέτει σε υψηλή προτεραιότητα τη συνεχή και συστηματική παρακολούθηση των εξελίξεων και τάσεων στην αγορά εργασίας. Αποτελεί βασικό συστατικό για την εκπλήρωση της αποστολής της ως του εθνικού φορέα για την ανάπτυξη του ανθρώπινου δυναμικού της Κύπρου.

Ο σημαντικότερος πόρος της Κυπριακής οικονομίας είναι το ανθρώπινο δυναμικό και κατά συνέπεια η πρόληψη καθώς και η έγκαιρη και αποτελεσματική αντιμετώπιση των προβλημάτων στην αγορά εργασίας είναι μεγάλης σημασίας. Οι ποιοτικές και αριθμητικές ανισοσκελίες ανάμεσα στην προσφορά και στη ζήτηση εργατικού δυναμικού αποτελούν τις σοβαρότερες αδυναμίες. Μέσα από τη μελέτη για το Ισοζύγιο Εργατικού Δυναμικού, επιχειρείται η πρόβλεψη των ανισοσκελειών και ο εντοπισμός των επαγγελμαμάτων που θα εμφανίσουν ελλείψεις ή πλεονάσματα.

Τα αποτελέσματα της μελέτης αξιοποιούνται τόσο από την Αρχή όσο και από άλλους φορείς και υπηρεσίες που δραστηριοποιούνται στον ευρύ τομέα του προγραμματισμού του ανθρώπινου δυναμικού.

Η συνεισφορά των ιδρυμάτων εκπαίδευσης και κατάρτισης, των οργανισμών και επιχειρήσεων που συμπλήρωσαν τα ερωτηματολόγια και άλλων αρμοδίων ήταν απαραίτητη για την ολοκλήρωση της μελέτης. Προς όλους αυτούς η Αρχή εκφράζει δημόσια τις ευχαριστίες της για την πραγματικά πολύτιμη συνεργασία τους.

Στο συντάκτη της μελέτης Γιάννη Μουρουζίδη, Λειτουργό Ανθρώπινου Δυναμικού 1ης Τάξης, στο Χριστάκη Χριστοφή, Λειτουργό Β', που είχε την ευθύνη για τη συλλογή και ηλεκτρονική επεξεργασία των στοιχείων και στο Δρα Γιώργο Όξινο, Διευθυντή της Διεύθυνσης Έρευνας και Προγραμματισμού, εκφράζω τα θερμά συγχαρητήρια και τις πιο ειλικρινείς ευχαριστίες μου.

Π. Χ. Κουτουρούσης
Γενικός Διευθυντής

ΣΥΝΟΨΗ ΤΗΣ ΜΕΛΕΤΗΣ

Η Αρχή Ανάπτυξης Ανθρώπινου Δυναμικού Κύπρου θεωρεί την παρακολούθηση των εξελίξεων στην αγορά εργασίας της Κύπρου ως σημαντική δραστηριότητα. Ιδιαίτερη έμφαση αποδίδεται στην εξασφάλιση έγκαιρης και ολοκληρωμένης εικόνας μέσα από τη διαχρονική ανάλυση των τάσεων και τη συνεχή και συστηματική εκτίμηση των μελλοντικών αλλαγών.

Με τον τρόπο αυτό υποβοηθείται ο προγραμματισμός και η υλοποίηση των κατάλληλων δραστηριοτήτων κατάρτισης και προωθούνται άλλες ενέργειες με στόχο την αντιμετώπιση των προβλημάτων στην αγορά εργασίας.

Η ετήσια μελέτη για το Ισοζύγιο Εργατικού Δυναμικού καταγράφει τις τάσεις των προηγούμενων χρόνων και προβαίνει σε προβλέψεις για την πρόσθετη προσφορά και την πρόσθετη ζήτηση σε εργατικό δυναμικό για όλες τις ειδικότητες και επαρχίες της Κύπρου. Τα κυριότερα συμπεράσματα και εισηγήσεις της μελέτης για το 2000 παρουσιάζονται στη συνέχεια.

Η ζήτηση εργατικού δυναμικού αναμένεται να αυξηθεί

Η συνολική πρόσθετη ζήτηση για το 2000 αναμένεται να ανέλθει στα 11.530 άτομα παρουσιάζοντας αύξηση κατά 1.090 άτομα ή 10,4% σε σύγκριση με το 1999. Οι σημαντικότεροι παράγοντες που επιδρούν και προκαλούν αυτή τη μεταβολή, παρά την αναμενόμενη μείωση της απασχόλησης στους τομείς της Μεταποίησης και των Κατασκευών, είναι:

- Συγκεκριμένοι τομείς των Υπηρεσιών θα πετύχουν ψηλότερους ρυθμούς αύξησης της απασχόλησης. Οι βασικότεροι από αυτούς είναι το Εμπόριο, οι Χρηματοπιστωτικοί Οργανισμοί και οι Μεταφορές.
- Η συνεχιζόμενη καλή απόδοση του Τουριστικού τομέα επιδρά θετικά στη συνολική πρόσθετη ζήτηση.

Η ζήτηση για αντικατάσταση προσωπικού ανέρχεται στα 8.538 άτομα ή στο 74,1% του συνόλου και αποτελεί το μεγαλύτερο μέρος της συνολικής ζήτησης. Η διακίνηση απασχολουμένων μεταξύ ειδικοτήτων ανέρχεται στα 3.376 άτομα ή στο 39,5% της ζήτησης για αντικατάσταση και αποδεικνύει ότι **η σημασία των εσωτερικών μετατοπίσεων στη διαμόρφωση της τελικής εικόνας της αγοράς εργασίας στο επίπεδο των ειδικοτήτων είναι μεγάλη.**

Η προσφορά εργατικού δυναμικού αυξάνεται οριακά ενώ εξακολουθούν να παρουσιάζονται αρκετές αυξομειώσεις κατά κατηγορία προσφοράς

Η συνολική πρόσθετη προσφορά για το 2000 αναμένεται ότι θα αυξηθεί κατά 780 άτομα ή 3,8% σε σύγκριση με το 1999 και υπολογίζεται να ανέλθει στα 21.470 άτομα. Πρόσθετα, διαπιστώνονται αρκετές αυξομειώσεις κατά κατηγορία προσφοράς ανάμεσα στα δυο χρόνια.

Οι σημαντικότερες αυξήσεις αναμένεται να παρουσιαστούν:

- Στους απόφοιτους σχολών Τριτοβάθμιας Εκπαίδευσης τόσο στο εξωτερικό όσο και στην Κύπρο μετά την εγγραφή μεγαλύτερου αριθμού φοιτητών εξαιτίας κυρίως της ειδικής κρατικής χορηγίας.
- Στον αριθμό των ανέργων κατά το τέλος του χρόνου ως αποτέλεσμα της σχετικής επιδείνωσης σε τομείς έντασης εργασίας όπως η Μεταποίηση και οι Κατασκευές.

Οι σημαντικότερες μειώσεις εντοπίζονται:

- Στα άτομα που θα διακόψουν τη φοίτηση τους από σχολές Μέσης Εκπαίδευσης εξαιτίας μικρής μείωσης του αντίστοιχου ποσοστού.
- Στους απόφοιτους δημοσίων και ιδιωτικών σχολών Μέσης Εκπαίδευσης ως συνέπεια της εκτίμησης για μειωμένη συμμετοχή στην αγορά εργασίας λόγω της αυξημένης τάσης για συνέχιση των σπουδών τους.

Συνέχιση της παρουσίας ανισοσκελειών ανάμεσα στην πρόσθετη προσφορά και την πρόσθετη ζήτηση

Με βάση τα αποτελέσματα της μελέτης του Ισοζυγίου Εργατικού Δυναμικού για το 2000 συμπεραίνεται ότι η αγορά εργασίας της Κύπρου θα εξακολουθήσει να παρουσιάζει διαρθρωτικές αδυναμίες με αποτέλεσμα την εμφάνιση ανισοσκελειών. Αυτό αποδεικνύεται από τη σύγκριση ανάμεσα στη συνολική προσφορά και ζήτηση. Ειδικότερα, ενώ η πρόσθετη προσφορά αναμένεται να είναι μεγαλύτερη από την πρόσθετη ζήτηση κατά **9.940 άτομα**, η πρόβλεψη είναι ότι θα παρουσιαστούν **τόσο ελλείψεις όσο και πλεονάσματα**. Οι ελλείψεις αναμένεται να ανέλθουν γύρω στα 3.990 άτομα, ενώ τα πλεονάσματα και η προσφορά που δεν κατανέμεται σε ειδικότητες θα φτάσουν στα 13.930 άτομα (6.370 και 7.560 άτομα αντίστοιχα).

Αρκετές από τις ελλείψεις, οι οποίες αφορούν επαγγέλματα στα οποία δεν απαιτούνται ψηλά επίπεδα εξειδίκευσης είναι δυνατό να ικανοποιηθούν με την πρόσληψη ανειδίκευτου εργατικού δυναμικού. Το ανειδίκευτο εργατικό δυναμικό αποτελείται από τους απόφοιτους και τους διακόψαντες στις διάφορες βαθμίδες του εκπαιδευτικού συστήματος και από τους ανειδίκευτους ανέργους και ανέρχεται στα 3.890 άτομα. Με βάση τη μέχρι τώρα εμπειρία, διαπιστώνεται ότι υπάρχουν δυσκολίες στην προσέλκυση των ατόμων αυτών για τα επαγγέλματα που δε θεωρούνται ελκυστικά όπως είναι τα επαγγέλματα μικρής εξειδίκευσης.

Ο αριθμός των ελλείψεων, στα επαγγέλματα όπου απαιτείται τουλάχιστο σχετικά μέτριο ή ψηλό επίπεδο εξειδίκευσης, αναμένεται να ανέλθει στα 1.100 άτομα.

Στις περισσότερες επαγγελματικές κατηγορίες η πρόσθετη προσφορά είναι μεγαλύτερη από την πρόσθετη ζήτηση

Από τη σύγκριση της προσφοράς και της ζήτησης εργατικού δυναμικού κατά επαγγελματική κατηγορία εντοπίζεται ότι **τα πλεονάσματα θα είναι μεγαλύτερα από τις ελλείψεις** στις κατηγορίες:

- Διευθυντές
- Πτυχιούχοι
- Τεχνικοί βοηθοί και ειδικοί γραφείς
- Γραφειακά επαγγέλματα
- Τεχνίτες
- Χειριστές μηχανημάτων, εργαλείων και συναρμολογητές
- Επαγγέλματα μικρής εξειδίκευσης

Μεγαλύτερες ελλείψεις από πλεονάσματα αναμένονται μόνο για τους Υπαλλήλους υπηρεσιών και πωλητές.

Προσφορά γύρω στα 7.560 άτομα δεν είναι δυνατό να κατανεμηθεί σε συγκεκριμένα επαγγέλματα. Αυτή αποτελείται από το ανειδίκευτο νεοεισερχόμενο εργατικό δυναμικό (3.890 άτομα), τους διακινούμενους από ειδικότητα σε ειδικότητα (3.370 άτομα) και τους επαναπατριζόμενους (300 άτομα).

Τα άτομα αυτά θα μπορούσαν, κάτω από ορισμένες προϋποθέσεις να ικανοποιήσουν μέρος από τις ελλείψεις. Με βάση τις τάσεις των προηγούμενων χρόνων φαίνεται ότι αυτό ισχύει πιο εύκολα στα γραφειακά επαγγέλματα, σε κάποιο βαθμό στα επαγγέλματα των πωλητών και όπως έχει ήδη αναφερθεί σε μικρό μόνο βαθμό, στα επαγγέλματα μικρής εξειδίκευσης.

Τα πλεονάσματα και η υπόλοιπη προσφορά είναι μεγαλύτερα από τις ελλείψεις σε όλες τις επαρχίες

Από την ανάλυση των αποτελεσμάτων κατά επαρχία διαπιστώνεται ότι **το άθροισμα των πλεονασμάτων και της προσφοράς που δεν κατανέμεται σε ειδικότητες είναι μεγαλύτερο από τις ελλείψεις σε όλες τις επαρχίες.** Οι μεγαλύτερες ποσοστιαίες διαφορές και κατά συνέπεια τα μεγαλύτερα προβλήματα εντοπίζονται στη Λευκωσία και στη Λάρνακα ενώ η μικρότερη ποσοστιαία διαφορά αναμένεται να παρουσιαστεί στην Αμμόχωστο.

Όμως δεν είναι δυνατό να υπάρξει πλήρης ικανοποίηση των ελλείψεων σε οποιαδήποτε επαρχία εξαιτίας των ανισοσκελειών που παρουσιάζονται στις διάφορες ειδικότητες.

Οι σημαντικότερες ελλείψεις σε επαγγέλματα αφορούν τα επαγγέλματα του τουριστικού τομέα και τους Πωλητές

Οι αναμενόμενες ελλείψεις για το 2000 είναι αποτέλεσμα των ακόλουθων τριών λόγων:

- **Της μεγάλης ζήτησης για αντικατάσταση προσωπικού που αποχωρεί από ορισμένες ειδικότητες.** Αυτές εντοπίζονται κυρίως στη Μεταποίηση, στις Κατασκευές, στον Τουριστικό τομέα καθώς και στα επαγγέλματα των πωλητών.
- **Της πρόσθετης ζήτησης προσωπικού σε ορισμένους τομείς που βασικά εντοπίζονται στον ευρύ τριτογενή τομέα,** λόγω επέκτασης των δραστηριοτήτων τους.
- **Της μη παροχής σχετικής αρχικής κατάρτισης από εκπαιδευτικά ιδρύματα,** όπως στην περίπτωση ορισμένων τεχνικών επαγγελμάτων και των επαγγελμάτων των πωλητών.

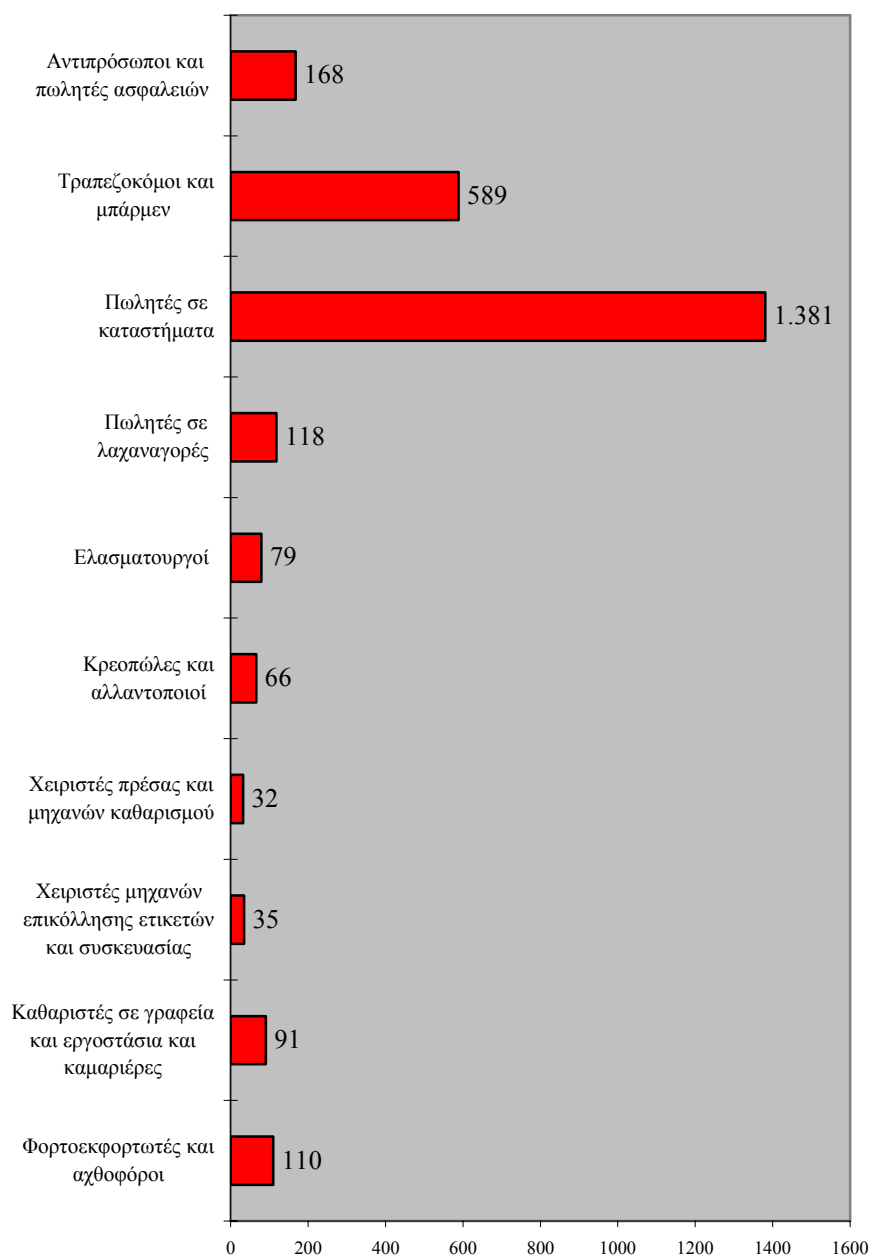
Οι σημαντικότερες ελλείψεις εργατικού δυναμικού (με αριθμούς μεγαλύτερους από 30 άτομα) παρουσιάζονται στο σχετικό σχεδιάγραμμα. Από αυτό διαπιστώνεται ότι οι μεγαλύτερες ελλείψεις αφορούν τα επαγγέλματα του τουριστικού τομέα καθώς και τους πωλητές.

Επισημαίνεται ότι στα επαγγέλματα των πωλητών οι ελλείψεις ικανοποιούνται σε μεγάλο βαθμό με την πρόσληψη ανειδίκευτων ατόμων, κυρίως αποφοίτων Μέσης Γενικής αλλά και Τριτοβάθμιας Εκπαίδευσης.

Όπως ήδη αναφέρθηκε, οι ελλείψεις που αναμένονται στα επαγγέλματα μικρής εξειδίκευσης είναι δυνατό να ικανοποιηθούν μερικώς με την πρόσληψη ανειδίκευτων ατόμων, όπως είναι οι

διακόψαντες από τις διάφορες βαθμίδες του εκπαιδευτικού συστήματος.

ΣΗΜΑΝΤΙΚΟΤΕΡΕΣ ΕΛΛΕΙΨΕΙΣ ΓΙΑ ΤΟ 2000



Η παρουσία ανισοσκελειών σε βασικά επαγγέλματα της οικονομίας αποτελεί ένδειξη του προβλήματος που αντιμετωπίζει η αγορά εργασίας της Κύπρου όπου δεν υπάρχει ταύτιση ανάμεσα στην προσφορά από νέα άτομα και στη ζήτηση. Η επαναλαμβανόμενη επιβεβαίωση των ανισοσκελειών ανάμεσα στην προσφορά και τη ζήτηση υποδεικνύει την ανάγκη για χάραξη στρατηγικής για ριζική αντιμετώπιση των προβλημάτων στην αγορά εργασίας.

Οι ελλείψεις είναι δυνατό να απαμβλυνθούν βραχυχρόνια με τη **διοργάνωση ταχύρυθμων προγραμμάτων κατάρτισης νέου εργατικού δυναμικού**. Προς την κατεύθυνση αυτή κινείται η Αρχή με την εφαρμογή τέτοιων προγραμμάτων.

Τα σημαντικότερα πλεονάσματα προβλέπονται για τους Πτυχιούχους, τα Γραφειακά Επαγγέλματα, τους Τεχνίτες και τα Επαγγέλματα Μικρής Εξειδίκευσης

Τα πλεονάσματα εργατικού δυναμικού οφείλονται στους ακόλουθους λόγους:

- Του **μεγάλου ενδιαφέροντος ατόμων για εργοδότηση** στα επαγγέλματα αυτά και ιδίως σε γραφειακά επαγγέλματα καθώς και σε επαγγέλματα που απαιτούν προσόντα Τριτοβάθμιας Εκπαίδευσης.
- Της **μείωσης στην απασχόληση** στους τομείς της Μεταποίησης και των Κατασκευών.
- Της **μείωσης στη ζήτηση** για επαγγέλματα που δεν ανταποκρίνονται στις ανάγκες της αγοράς εργασίας σε μια σύγχρονη οικονομία και κοινωνία.

Τα σημαντικότερα πλεονάσματα εργατικού δυναμικού (με αριθμούς μεγαλύτερους από 50 άτομα) παρουσιάζονται στο σχετικό σχεδιάγραμμα.

Στα Διευθυντικά επαγγέλματα τα πλεονάσματα είναι αποτέλεσμα της πρόθεσης μεγάλου αριθμού ατόμων να αναζητήσουν τέτοιες θέσεις

εργασίας και προς το σκοπό αυτό αποκτούν προσόντα σχετικά με τη διοίκηση επιχειρήσεων.

Τόσο στα Διευθυντικά επαγγέλματα όσο και στους Πτυχιούχους εντοπίζονται ποιοτικές ανισοσκελίες ανάμεσα στις απαιτήσεις των εργοδοτών και στα προσόντα των υποψηφίων για εργοδότηση. Οι εργοδότες συνήθως ζητούν από τα άτομα να έχουν πρακτική εμπειρία, να γνωρίζουν την Κυπριακή και διεθνή οικονομία και αγορά και να έχουν εξειδικευμένες γνώσεις (γ.π. γνώσεις ξένων γλωσσών και γνώσεις για τη χρήση των ηλεκτρονικών υπολογιστών).

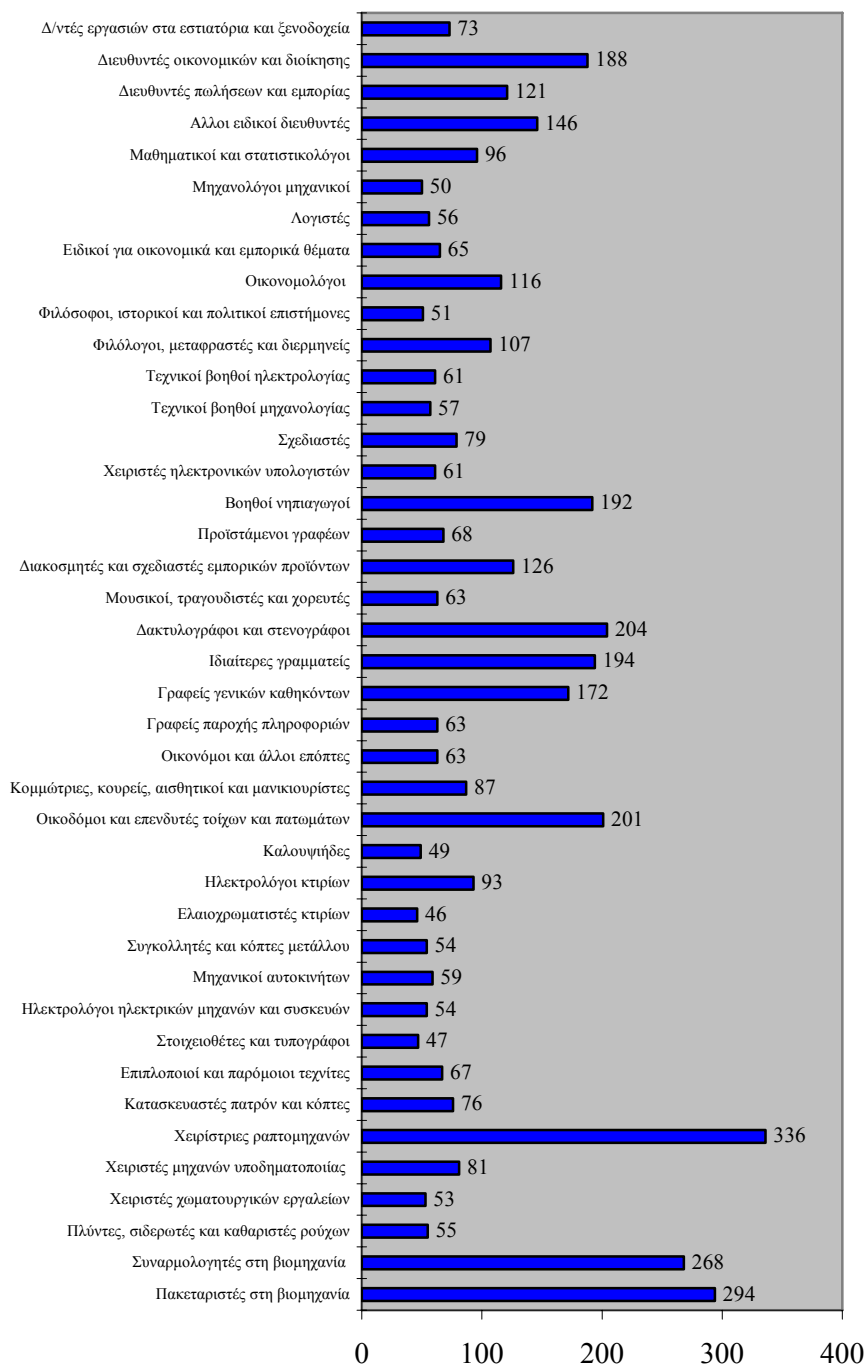
Στους Τεχνικούς βοηθούς, ειδικούς γραφείς και παρόμοια επαγγέλματα τα πλεονάσματα είναι συνέπεια της μεγάλης προσφοράς από απόφοιτους σχολών Τριτοβάθμιας Εκπαίδευσης, ιδιαίτερα στην Κύπρο. Σημαντικός αριθμός από τα άτομα αυτά απορροφείται τελικά σε άλλα συναφή επαγγέλματα.

Μεγάλο μέρος της προσφοράς στα γραφειακά επαγγέλματα αποτελείται από τους απόφοιτους Δευτεροβάθμιας και Μεταλυκειακής Εκπαίδευσης που προτίθενται να αναζητήσουν εργοδότηση σε τέτοια επαγγέλματα και γι'αυτό αποκτούν τα ανάλογα προσόντα. Όμως, σημειώνεται ότι κάποιες θέσεις εργασίας είναι αδύνατο να συμπληρωθούν επειδή υπάρχουν σημαντικές διαφορές ανάμεσα στα προσόντα των υποψηφίων και στις συνεχώς αυξανόμενες απαιτήσεις των σύγχρονων επιχειρήσεων.

Στα τεχνικά επαγγέλματα τα πλεονάσματα είναι αποτέλεσμα της αναμενόμενης μειωμένης ζήτησης σε σύγκριση με τα προηγούμενα χρόνια. Αυτό οφείλεται στις αρνητικές επιδόσεις των τομέων οικονομικής δραστηριότητας στους οποίους βρίσκονται τα περισσότερα από τα επαγγέλματα αυτά όπως είναι οι Κατασκευές και η Μεταποίηση.

Σε κάποιες ειδικότητες, παρόλο που δεν εμφανίζονται ελλείψεις εντούτοις θέσεις εργασίας παραμένουν κενές εξαιτίας ποιοτικών ανισοσκελειών ή διαφορών στους προσφερόμενους και ζητούμενους όρους εργασίας. Στις περιπτώσεις αυτές αναγνωρίζεται **ουσιαστικός ρόλος στην κατάλληλη κατάρτιση των νεοπροσλαμβανομένων ατόμων** ώστε να συμπληρώσουν τις γνώσεις και δεξιότητες τους.

ΣΗΜΑΝΤΙΚΟΤΕΡΑ ΠΛΕΟΝΑΣΜΑΤΑ ΓΙΑ ΤΟ 2000



Γενικές Κατευθύνσεις Ενεργειών Αρχής Ανάπτυξης Ανθρώπινου Δυναμικού

Στα πλαίσια των αρμοδιοτήτων της, η Αρχή Ανάπτυξης Ανθρώπινου Δυναμικού προωθεί ενέργειες για αντιμετώπιση της αναμενόμενης κατάστασης στην αγορά εργασίας της Κύπρου. Συνοπτικά, οι ενέργειες αυτές είναι οι ακόλουθες:

- Παροχή ευκαιριών κατάρτισης στο εργατικό δυναμικό στα επαγγέλματα που παρουσιάζουν ελλείψεις.
- Επανεκπαίδευση ατόμων από επαγγέλματα τα οποία δεν χρειάζεται η οικονομία.
- Προώθηση κατάλληλων προγραμμάτων κατάρτισης σε συνεργασία με τις επιχειρήσεις για ικανοποίηση των αναγκών τους.
- Δραστηριοποίηση στους τομείς της επαγγελματικής καθοδήγησης και διαφώτισης των νέων για την κατάσταση στην αγορά εργασίας.
- Εφαρμογή ενημερωτικών προγραμμάτων για νέα άτομα με στόχο την προσαρμογή τους στις απαιτήσεις των κυπριακών επιχειρήσεων.
- Καταβολή προσπάθειας προς την κατεύθυνση της ενεργοποίησης του αδρανούς γυναικείου δυναμικού.
- Προσπάθεια για τη δημιουργία νέας ή ενίσχυση της υφιστάμενης υποδομής για παροχή κατάρτισης.
- Παροχή βοήθειας και τεχνικών συμβουλών προς τις επιχειρήσεις για βελτιώσεις στον προγραμματισμό και στην αξιοποίηση του προσωπικού τους.
- Συνεχής μελέτη των εξελίξεων στην αγορά εργασίας και έρευνα στον τομέα της αξιοποίησης του ανθρώπινου δυναμικού.
- Συνεργασία με τις άλλες αρμόδιες υπηρεσίες για καλύτερο προγραμματισμό του ανθρώπινου δυναμικού του τόπου.

ΠΕΡΙΕΧΟΜΕΝΑ

ΠΡΟΛΟΓΟΣ		iii
ΣΥΝΟΨΗ ΤΗΣ ΜΕΛΕΤΗΣ		5
ΚΕΦΑΛΑΙΟ 1:	ΕΙΣΑΓΩΓΗ	1
1.1.	Σκοπός της μελέτης	1
1.2.	Μεθοδολογία	2
1.3.	Περίγραμμα της μελέτης	6
ΚΕΦΑΛΑΙΟ 2:	ΑΝΘΡΩΠΙΝΟ ΔΥΝΑΜΙΚΟ: ΒΑΣΙΚΑ ΜΕΓΕΘΗ	8
2.1.	Πληθυσμός	8
2.2.	Οικονομικά ενεργός πληθυσμός	9
2.3.	Απασχόληση	10
2.4.	Ανεργία	13
2.5.	Ξένο εργατικό δυναμικό	17
ΚΕΦΑΛΑΙΟ 3:	ΑΝΑΛΥΣΗ ΑΠΟΤΕΛΕΣΜΑΤΩΝ ΙΣΟΖΥΓΙΟΥ ΕΡΓΑΤΙΚΟΥ ΔΥΝΑΜΙΚΟΥ	21
3.1.	Ανάλυση πρόσθετης προσφοράς	21
3.2.	Ανάλυση πρόσθετης ζήτησης	29
3.3.	Ανάλυση Ισοζυγίου Εργατικού Δυναμικού	33
3.3.1.	Ανάλυση Ισοζυγίου Εργατικού Δυναμικού κατά επαρχία	35
3.3.2.	Ανάλυση Ισοζυγίου Εργατικού Δυναμικού κατά επαγγελματική κατηγορία	36

ΚΕΦΑΛΑΙΟ 4:	ΣΥΜΠΕΡΑΣΜΑΤΑ ΚΑΙ ΕΙΣΗΓΗΣΕΙΣ	49
4.1.	Γενική εικόνα Ισοζυγίου Εργατικού Δυναμικού για το 2000	49
4.2.	Επαγγέλματα με τις σημαντικότερες ελλείψεις και τα σημαντικότερα πλεονάσματα για το 2000	53
4.3.	Γενικές Κατευθύνσεις Ενεργειών Αρχής Ανάπτυξης Ανθρώπινου Δυναμικού	58
ΠΑΡΑΡΤΗΜΑΤΑ		59
ΠΑΡΑΡΤΗΜΑ 1 :	ΜΕΘΟΔΟΛΟΓΙΑ	61
ΠΑΡΑΡΤΗΜΑ 2 :	ΠΙΝΑΚΕΣ ΒΑΣΙΚΩΝ ΜΕΓΕΘΩΝ ΤΟΥ ΑΝΘΡΩΠΙΝΟΥ ΔΥΝΑΜΙΚΟΥ ΤΗΣ ΚΥΠΡΟΥ	71
ΠΑΡΑΡΤΗΜΑ 3 :	ΠΙΝΑΚΕΣ ΓΙΑ ΤΟ ΙΣΟΖΥΓΙΟ ΕΡΓΑΤΙΚΟΥ ΔΥΝΑΜΙΚΟΥ ΓΙΑ ΤΟ 2000	75
ΠΑΡΑΡΤΗΜΑ 4 :	ΚΑΤΑΛΟΓΟΣ ΣΧΕΔΙΑΓΡΑΜΜΑΤΩΝ	83
ΠΑΡΑΡΤΗΜΑ 5 :	ΒΙΒΛΙΟΓΡΑΦΙΑ	85

1. ΕΙΣΑΓΩΓΗ

Η Αρχή Ανάπτυξης Ανθρώπινου Δυναμικού, ως ο αρμόδιος φορέας για την ανάπτυξη του ανθρώπινου δυναμικού της Κύπρου, θεωρεί την παρακολούθηση των εξελίξεων στην αγορά εργασίας ως σημαντική δραστηριότητα. Ιδιαίτερη έμφαση αποδίδεται στην εξασφάλιση έγκαιρης και ολοκληρωμένης εικόνας και αξιόπιστων δεδομένων. Η μελέτη για το Ισοζύγιο Εργατικού Δυναμικού, η οποία εκπονείται κάθε χρόνο, παρέχει αναλυτικές πληροφορίες για την προβλεπόμενη κατάσταση στην αγορά εργασίας και συμβάλλει προς αυτή την κατεύθυνση.

Οι πληροφορίες που περιέχονται στη μελέτη χρησιμεύουν στον προγραμματισμό και εφαρμογή των αναγκαίων δραστηριοτήτων κατάρτισης και στην προώθηση άλλων ενεργειών όπως είναι η ενημέρωση του κοινού και ιδιαίτερα των νέων, η αξιοποίηση του εργατικού δυναμικού μέσα στις επιχειρήσεις και η ενεργοποίηση του αδρανούς γυναικείου δυναμικού. Επίσης, η μελέτη αξιοποιείται από άλλους δημόσιους και ιδιωτικούς φορείς και υπηρεσίες που ασχολούνται με τον ευρύ τομέα του προγραμματισμού του ανθρώπινου δυναμικού.

1.1. Σκοπός της μελέτης

Κυριότερος σκοπός της μελέτης είναι ο εντοπισμός των ανισοσκελειών που αναμένεται ότι θα παρουσιαστούν στην αγορά εργασίας της Κύπρου μέσα στο 2000. Αυτό επιτυγχάνεται μέσα από την **ετοιμασία προβλέψεων για την πρόσθετη προσφορά και την πρόσθετη ζήτηση σε εργατικό δυναμικό κατά ειδικότητα και επαρχία**. Οι ανισοσκελίες υποδεικνύουν τις ειδικότητες στις οποίες θα εμφανιστούν ανάγκες κατάρτισης μέσα στο 2000. Οι ανάγκες αυτές δυνατό να αφορούν:

- **αρχική κατάρτιση** σε σχέση με ελλείψεις σε εργατικό δυναμικό λόγω μεγαλύτερης ζήτησης από την προσφορά,
- **επιμόρφωση** ατόμων με γνώσεις και δεξιότητες που να ικανοποιούν τις απαιτήσεις συγκεκριμένης ειδικότητας,

- **επανεκπαίδευση** προσωπικού από ειδικότητες που παρουσιάζουν πολύ μεγαλύτερη προσφορά από ζήτηση ή που καταργούνται.

Η ανάλυση που γίνεται καλύπτει όλες τις ειδικότητες, όλες τις επαρχίες και όλους τους τομείς οικονομικής δραστηριότητας με εξαίρεση τους δυο πιο κάτω τομείς, για τους οποίους δεν υπάρχουν ικανοποιητικά διαθέσιμα στοιχεία για τη διάρθρωση της απασχόλησης:

- Γεωργία, Κτηνοτροφία, Θήρα και Δασοκομία
- Αλιεία και Ιχθυοτροφία

1.2. Μεθοδολογία

Η μεθοδολογία υπολογισμού της πρόσθετης προσφοράς και της πρόσθετης ζήτησης εργατικού δυναμικού παρουσιάζεται συνοπτικά στο κεφάλαιο αυτό και διαγραμματικά στο Σχεδιάγραμμα 1. Εκτενέστερη λεπτομερής ανάλυση της μεθοδολογίας παρατίθεται στο Παράρτημα 1.

Το Ισοζύγιο Εργατικού Δυναμικού ορίζεται ως η διαφορά ανάμεσα στην πρόσθετη προσφορά και στην πρόσθετη ζήτηση για το συγκεκριμένο χρόνο. Επισημαίνεται ότι το αποτέλεσμα της διαφοράς αυτής δεν αποτελεί πρόβλεψη της ανεργίας για τους ακόλουθους δύο λόγους:

- Οι ελλείψεις σε ορισμένες ειδικότητες δεν είναι δυνατό να ικανοποιηθούν από τα πλεονάσματα σε άλλες.
- Οι ανισοσκελίες μεταξύ επαρχιών δεν εξισορροπούνται πάντοτε με μετακίνηση ατόμων.

Στην ανάλυση των αποτελεσμάτων της μελέτης χρησιμοποιούνται οι επίσημοι όροι και περιγραφές των επαγγελμάτων. Αυτό είναι απαραίτητο για να υπάρχει, όσο αυτό είναι δυνατό, διαχρονική συνέπεια και δυνατότητα σύγκρισης με άλλα διαθέσιμα στοιχεία και αναλύσεις τόσο στην Κύπρο όσο και στο εξωτερικό.

Πρόσθετη προσφορά

Η πρόσθετη προσφορά αποτελείται από τις ακόλουθες πέντε βασικές κατηγορίες:

- **Η πρώτη κατηγορία είναι οι νεοεισερχόμενοι, δηλαδή άτομα που θα επιδιώξουν να εργοδοτηθούν για πρώτη φορά μέσα στο 2000.** Τα άτομα αυτά είναι βασικά οι απόφοιτοι και οι διακόψαντες από τις διάφορες βαθμίδες του εκπαιδευτικού συστήματος.
- **Η δεύτερη κατηγορία αφορά την προσφορά από τους ανέργους κατά το τέλος του προηγούμενου χρόνου.** Τα στοιχεία αυτά διαφοροποιούνται ώστε να λαμβάνεται υπόψη η εποχικότητα της ανεργίας που έχει ως συνέπεια την εμφάνιση αυξημένης ή μειωμένης ανεργίας το Δεκέμβριο. Η εποχικότητα είναι ιδιαίτερα σημαντική σε ορισμένες ειδικότητες όπως αυτές του τουριστικού τομέα. Πρόσθετα, όπου υπήρχαν στοιχεία, ότι συγκεκριμένες ομάδες εγγεγραμμένων ανέργων δεν αποτελούν πραγματική προσφορά σε επαγγέλματα, αυτά λήφθηκαν υπόψη στην πρόβλεψη της προσφοράς από τους ανέργους. Όμως η βάση για τον υπολογισμό της προσφοράς εξακολουθεί να είναι τα επίσημα στοιχεία της ανεργίας.
- **Η τρίτη κατηγορία αναφέρεται στην προσφορά από άτομα που βρίσκονται εκτός του οικονομικά ενεργού πληθυσμού, δηλαδή δεν εργάζονται ούτε είναι γραμμένοι ως άνεργοι, αλλά θα επιδιώξουν να εργαστούν μέσα στο 2000.** Παράδειγμα αποτελούν νεαρές γυναίκες που εργάζονταν, αποχώρησαν κυρίως λόγω γάμου ή τοκετού και θα επιστρέψουν στην αγορά εργασίας μετά από κάποιο χρονικό διάστημα.
- **Τα άτομα που επιστρέφουν από το εξωτερικό για μόνιμη εγκατάσταση στην Κύπρο συγκροτούν την τέταρτη κατηγορία.** Ο αριθμός αυτός είναι σχετικά μικρός και η εκτίμηση γίνεται με βάση τις τάσεις των προηγούμενων χρόνων. Πάνω στον αριθμό αυτό εφαρμόζονται ποσοστά συμμετοχής στην αγορά εργασίας.

Η προσφορά αυτή δεν είναι δυνατό να κατανεμηθεί σε ειδικότητες εξαιτίας της απουσίας συναφών πληροφοριών.

- **Η τελευταία κατηγορία αφορά τα άτομα που ήδη βρίσκονται στην αγορά εργασίας και διακινούνται από μια ειδικότητα σε άλλη.** Αυτοί δημιουργούν ζήτηση για αντικατάσταση προσωπικού στην ειδικότητα από την οποία φεύγουν αλλά ταυτόχρονα αποτελούν προσφορά σε άλλες ειδικότητες. Η προσφορά αυτή δεν κατανέμεται σε ειδικότητες επειδή τα άτομα αυτά δε θεωρούνται καταρτισμένα για τις ειδικότητες στις οποίες θα μετακινηθούν. Επίσης, δεν υπάρχουν ικανοποιητικά στοιχεία που να δείχνουν τις ειδικότητες στις οποίες επιδιώκουν να εργαστούν τα άτομα αυτά. Η μεγάλη σημασία της κατηγορίας αυτής στη διαμόρφωση των εκτιμήσεων στις διάφορες ειδικότητες, καθιστά αναγκαία τη λεπτομερή μελέτη του φαινομένου αυτού.

Πρόσθετη ζήτηση

Η πρόσθετη ζήτηση αποτελείται από τη ζήτηση που σχετίζεται με την προβλεπόμενη διαφοροποίηση (αύξηση ή μείωση) στην παραγωγή και από τη ζήτηση για αντικατάσταση προσωπικού ως εξής:

- Η πρόβλεψη της ζήτησης σε σχέση με το ρυθμό μεταβολής της παραγωγής γίνεται αφού εκτιμηθούν ο ρυθμός ανάπτυξης και η αξία παραγωγής κατά απασχολούμενο για τον κάθε τομέα οικονομικής δραστηριότητας.
- **Η ζήτηση για αντικατάσταση μπορεί να προέλθει είτε από την αποχώρηση εργατικού δυναμικού από την αγορά εργασίας ή από τη διακίνηση ατόμων από μια ειδικότητα σε άλλη.** Η εκτίμηση της ζήτησης για αντικατάσταση γίνεται ξεχωριστά κατά ειδικότητα για τον κάθε τομέα οικονομικής δραστηριότητας.

1.3. Περίγραμμα της μελέτης

Στο πρώτο κεφάλαιο περιγράφεται ο σκοπός της μελέτης και παρουσιάζεται συνοπτικά η μεθοδολογία που έχει ακολουθηθεί.

Στο δεύτερο κεφάλαιο παρουσιάζεται μια σύντομη ανάλυση των σημαντικότερων χαρακτηριστικών της αγοράς εργασίας της Κύπρου, δηλαδή του πληθυσμού, του οικονομικά ενεργού πληθυσμού, της απασχόλησης, της ανεργίας και των ξένων εργατών.

Στο τρίτο κεφάλαιο αναλύονται τα αποτελέσματα της μελέτης του Ισοζυγίου Εργατικού Δυναμικού για το 2000. Συγκεκριμένα, σε πρώτο στάδιο εξετάζονται σε λεπτομέρεια η προσφορά και ζήτηση εργατικού δυναμικού και οι παράγοντες που τις επηρεάζουν. Στη συνέχεια παρουσιάζονται τα αποτελέσματα της σύγκρισης ανάμεσα στην πρόσθετη προσφορά και πρόσθετη ζήτηση σε γενικό επίπεδο, κατά επαγγελματική κατηγορία και επαρχία, αλλά και σε μεγαλύτερη ανάλυση, κατά ειδικότητα.

Οι αναλυτικοί πίνακες του Ισοζυγίου Εργατικού Δυναμικού για το 2000 είναι διαθέσιμοι στα γραφεία της Αρχής Ανάπτυξης Ανθρώπινου Δυναμικού για οποιοδήποτε ενδιαφερόμενο. Οι πίνακες αυτοί περιέχουν τα ακόλουθα στοιχεία:

- Προσφορά και ζήτηση για την κάθε ειδικότητα.
- Ισοζύγιο και ανάλυση κατά επαρχία για την κάθε ειδικότητα.
- Ανάλυση των κατηγοριών της προσφοράς για την κάθε ειδικότητα.
- Ανάλυση των κατηγοριών της ζήτησης για την κάθε ειδικότητα.
- Ανάλυση των κατηγοριών της ζήτησης κατά τομέα οικονομικής δραστηριότητας.

Τέλος, στο τέταρτο κεφάλαιο καταγράφονται τα βασικότερα συμπεράσματα που έχουν εξαχθεί από τη μελέτη και γίνονται εισηγήσεις για αντιμετώπιση των προβλημάτων που έχουν εντοπιστεί. Οι εισηγήσεις αφορούν τόσο ενέργειες που προωθεί ή είναι δυνατό να

προωθήσει η Αρχή Ανάπτυξης Ανθρώπινου Δυναμικού Κύπρου όσο και γενικές κατευθύνσεις που θα πρέπει να ακολουθηθούν για να αντιμετωπιστούν ριζικά τα προβλήματα της αγοράς εργασίας.

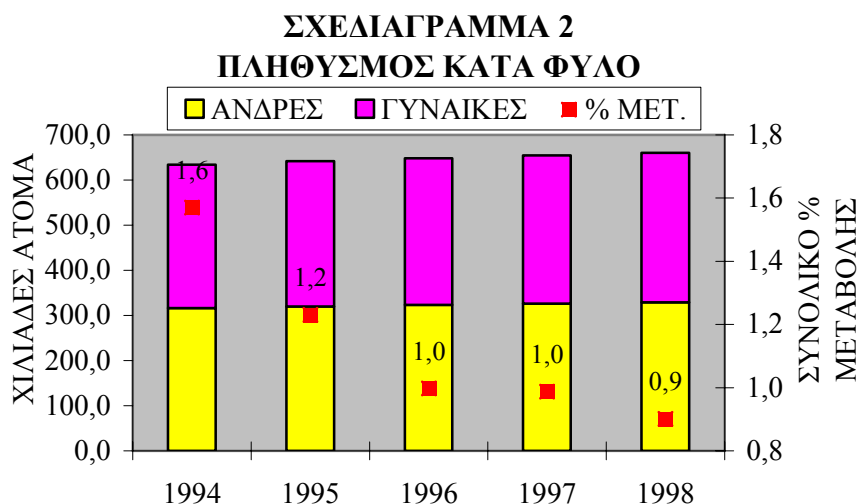
2. ΑΝΘΡΩΠΙΝΟ ΔΥΝΑΜΙΚΟ : ΒΑΣΙΚΑ ΜΕΓΕΘΗ

Με στόχο την ολοκληρωμένη αποτύπωση της αγοράς εργασίας της Κύπρου κρίνεται απαραίτητη η ανάλυση και παράθεση βασικών μεγεθών για το ανθρώπινο δυναμικό στην Κύπρο. Στο κεφάλαιο αυτό παρατίθενται στοιχεία αναφορικά με:

- Πληθυσμό
- Οικονομικά Ενεργό Πληθυσμό
- Απασχόληση
- Ανεργία
- Ξένο εργατικό δυναμικό

2.1. Πληθυσμός

Ο πληθυσμός στις ελεύθερες περιοχές της Κύπρου κατά το 1998 ανερχόταν γύρω στις 660,4 χιλιάδες παρουσιάζοντας μικρή μόνο αύξηση κατά 0,9% σε σύγκριση με το 1997. Αυτό είναι το μικρότερο ποσοστό αύξησης του πληθυσμού από το 1980.



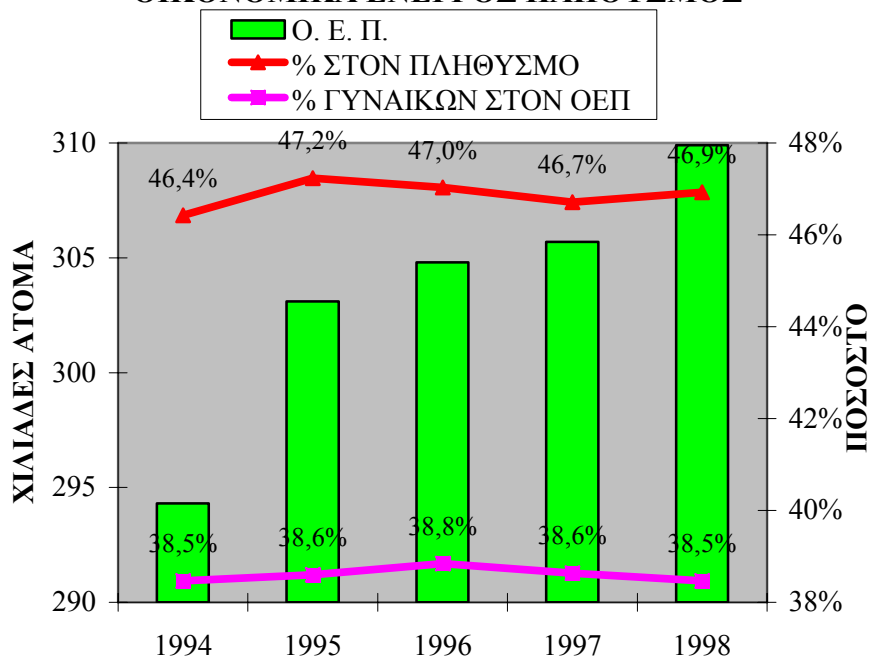
Πηγή : Τμήμα Στατιστικής και Ερευνών

Οι άνδρες αποτελούν το 49,8% του πληθυσμού. Στοιχεία για τον πληθυσμό κατά έτος και φύλο φαίνονται παραστατικά στο Σχεδιάγραμμα 2 και αναλυτικά στον Πίνακα 2.1 στο Παράρτημα 2.

2.2. Οικονομικά ενεργός πληθυσμός

Ο οικονομικά ενεργός πληθυσμός για το 1998 αυξήθηκε κατά 1,4% συγκριτικά με το 1997 και ανέρχεται στις 309,9 χιλιάδες άτομα. Η αύξηση αυτή, που είναι η μεγαλύτερη των τελευταίων 3 χρόνων, αντικατοπτρίζει τη σχετικά καλύτερη επίδοση της οικονομίας μέσα στο 1998, παρόλο που η ανεργία παρέμεινε στα ίδια επίπεδα.

**ΣΧΕΔΙΑΓΡΑΜΜΑ 3
ΟΙΚΟΝΟΜΙΚΑ ΕΝΕΡΓΟΣ ΠΛΗΘΥΣΜΟΣ**



Πηγή : Τμήμα Στατιστικής και Ερευνών

Το ποσοστό συμμετοχής του πληθυσμού στην αγορά εργασίας έχει αυξηθεί οριακά από το 46,7% το 1997 στο 46,9% το 1998. Το ποσοστό των γυναικών στον οικονομικά ενεργό πληθυσμό έχει μειωθεί οριακά για δεύτερη συνεχόμενη χρονιά και ανέρχεται στο 38,5%.

Στο Σχεδιάγραμμα 3 παρουσιάζεται ο οικονομικά ενεργός πληθυσμός, το ποσοστό των γυναικών στον οικονομικά ενεργό πληθυσμό και το ποσοστό του οικονομικά ενεργού πληθυσμού στο συνολικό πληθυσμό από το 1994 μέχρι το 1998. Αναλυτικά στοιχεία φαίνονται στον Πίνακα 2.2 στο Παράρτημα 2.

2.3. Απασχόληση

Ο αριθμός των απασχολουμένων στην Κύπρο το 1998 έφτασε τις 290,5 χιλιάδες άτομα. Η αύξηση κατά 1,2% που σημειώθηκε συγκριτικά με το 1997 είναι η μεγαλύτερη των τελευταίων τριών χρόνων και οφείλεται στη σχετικά καλύτερη επίδοση της οικονομίας μέσα στο 1998 όπως φαίνεται και από τους ρυθμούς ανάπτυξης¹. Επισημαίνεται ότι το 1997 η απασχόληση είχε μειωθεί κατά 0,3%. Εξακολουθούν να παρουσιάζονται σημαντικές διαφορές στη μεταβολή της απασχόλησης κατά τομέα οικονομικής δραστηριότητας όπως φαίνεται στα Σχεδιαγράμματα 4 και 5. Τα αναλυτικά στοιχεία παρουσιάζονται στον Πίνακα 2.3 στο Παράρτημα 2.

Μέσα στο 1998 η **απασχόληση μειώθηκε** στους δευτερογενείς τομείς της οικονομίας. Συγκεκριμένα, οι μειώσεις εντοπίζονται στους τομείς οικονομικής δραστηριότητας:

- Κατασκευές (-1,6%)
- Μεταποίηση (-0,7%)

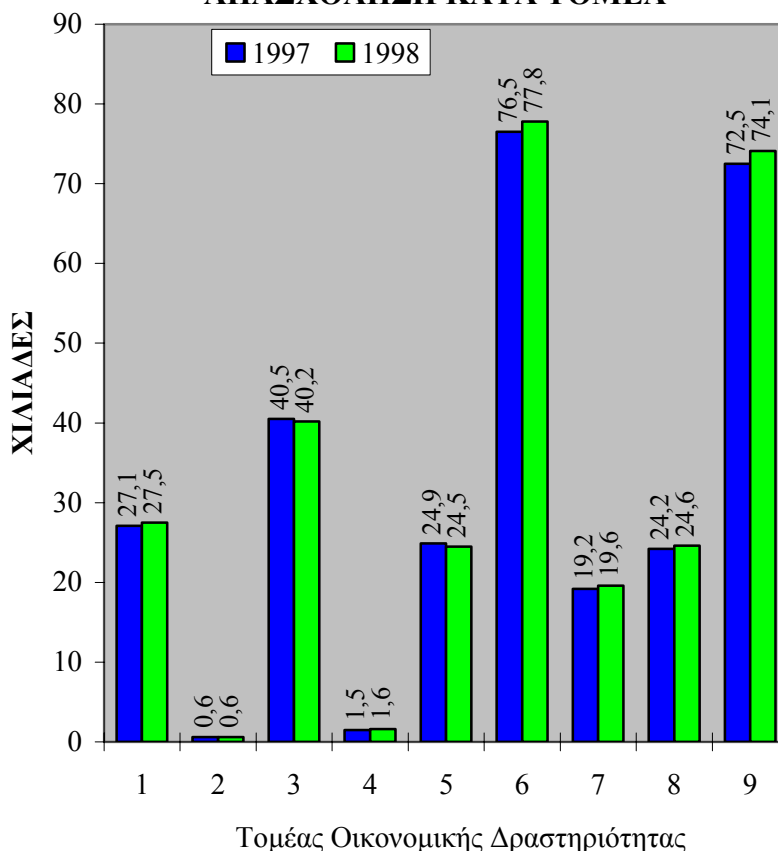
Οι υπόλοιποι τομείς, με εξαίρεση τα Μεταλλεία και Λατομεία, παρουσίασαν αυξήσεις στην απασχόληση. Οι **μεγαλύτερες αυξήσεις** σημειώθηκαν στους τομείς:

- Κυβέρνηση, προσωπικές και κοινωνικές υπηρεσίες (+2,2%)
- Μεταφορές και επικοινωνίες (+2,1%)
- Εμπόριο, εστιατόρια και ξενοδοχεία (+1,7%)

¹ Ρυθμός αύξησης Ακαθάριστου Εγχώριου Προϊόντος 1998:5,0%
Ρυθμός αύξησης Ακαθάριστου Εγχώριου Προϊόντος 1997:2,5%

- Τράπεζες, ασφάλειες και εμπορικές υπηρεσίες (+1,7%)

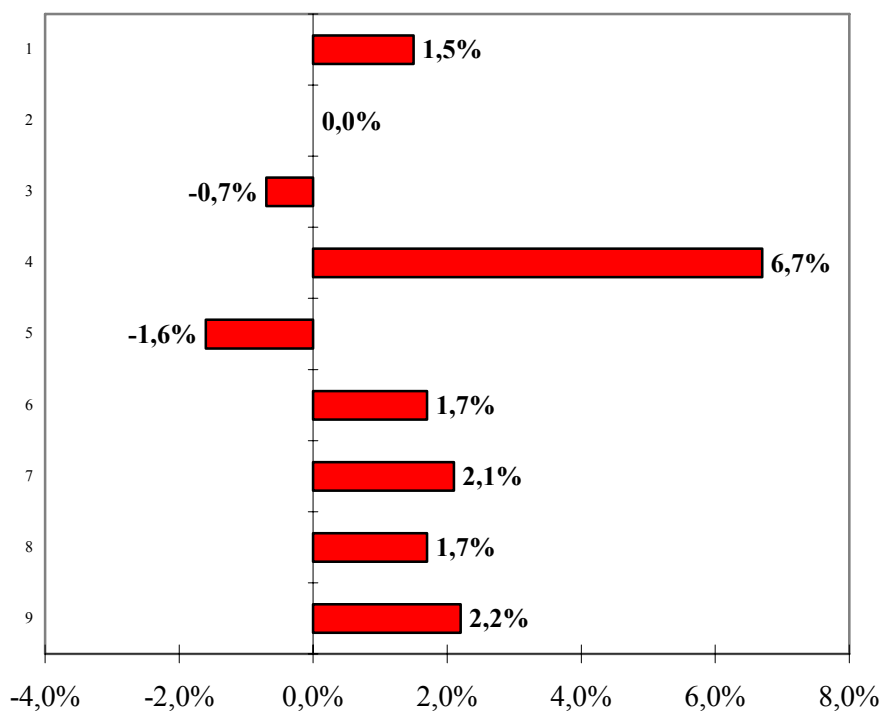
**ΣΧΕΔΙΑΓΡΑΜΜΑ 4
ΑΠΑΣΧΟΛΗΣΗ ΚΑΤΑ ΤΟΜΕΑ**



- 1 : Γεωργία και κτηνοτροφία
- 2 : Μεταλλεία και λατομεία
- 3 : Μεταποίηση
- 4 : Ηλεκτρισμός και υδατοπρομήθεια
- 5 : Κατασκευές
- 6 : Εμπόριο, ξενοδοχεία και εστιατόρια
- 7 : Μεταφορές και επικοινωνίες
- 8 : Τράπεζες, ασφάλειες και εμπορικές υπηρεσίες
- 9 : Κυβέρνηση, προσωπικές και κοινωνικές υπηρεσίες

Πηγή : Τμήμα Στατιστικής και Ερευνών

**ΣΧΕΔΙΑΓΡΑΜΜΑ 5
ΠΟΣΟΣΤΙΑΙΑ ΜΕΤΑΒΟΛΗ ΑΠΑΣΧΟΛΗΣΗΣ
ΚΑΤΑ ΤΟΜΕΑ**



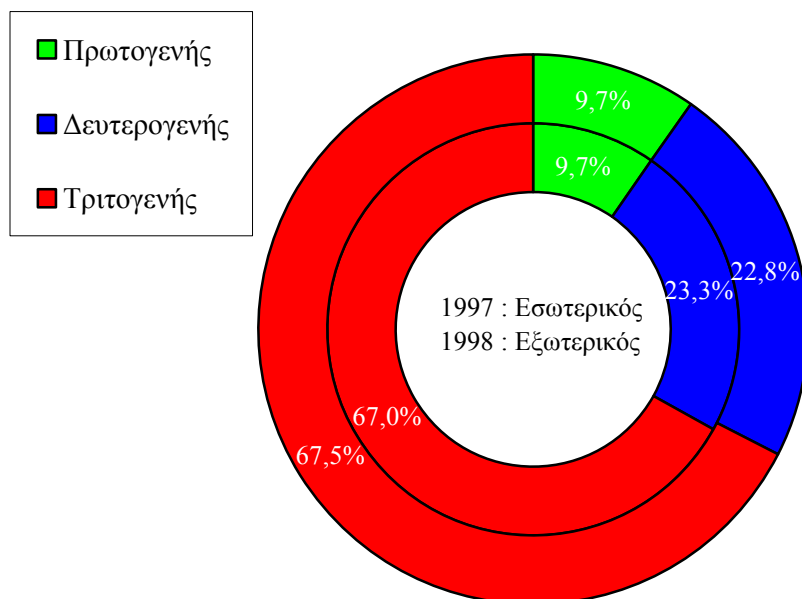
- 1 : Γεωργία και κτηνοτροφία
- 2 : Μεταλλεία και λατομεία
- 3 : Μεταποίηση
- 4 : Ηλεκτρισμός και υδατοπρομήθεια
- 5 : Κατασκευές
- 6 : Εμπόριο, ξενοδοχεία και εστιατόρια
- 7 : Μεταφορές και επικοινωνίες
- 8 : Τράπεζες, ασφάλειες και εμπορικές υπηρεσίες
- 9 : Κυβέρνηση, προσωπικές και κοινωνικές υπηρεσίες

Πηγή : Τμήμα Στατιστικής και Ερευνών

Η κατανομή της απασχόλησης κατά ευρύ τομέα οικονομικής δραστηριότητας φαίνεται στο Σχεδιάγραμμα 6. Από τα στοιχεία αυτά διαπιστώνεται ότι το μερίδιο του πρωτογενούς τομέα παρέμεινε

σταθερό ενώ συνεχίστηκε η αύξηση του μεριδίου του τριτογενούς τομέα σε βάρος του δευτερογενούς τομέα.

ΣΧΕΔΙΑΓΡΑΜΜΑ 6 ΚΑΤΑΝΟΜΗ ΑΠΑΣΧΟΛΗΣΗΣ ΚΑΤΑ ΕΥΡΥ ΤΟΜΕΑ

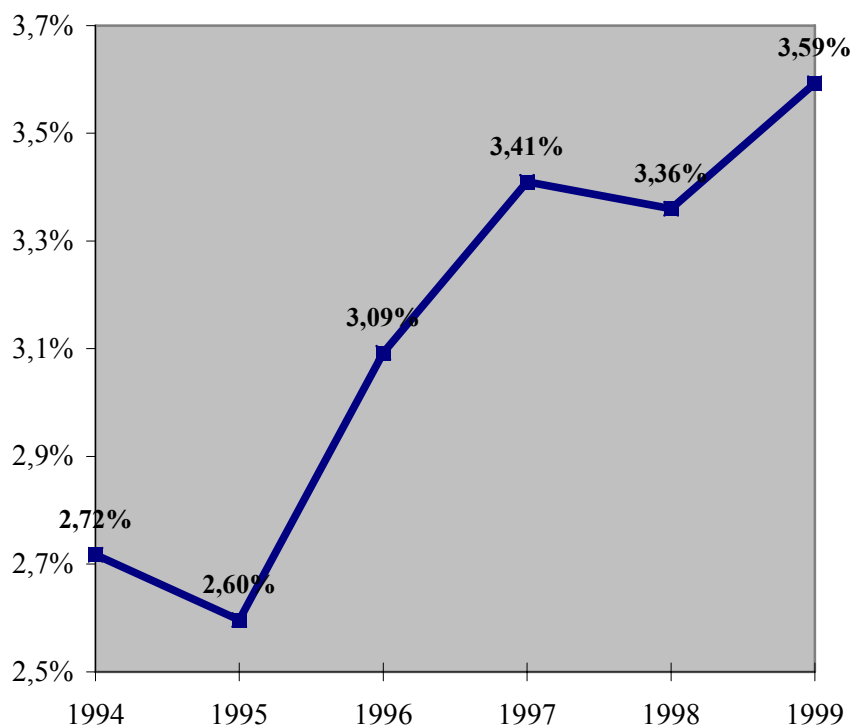


Πηγή : Τμήμα Στατιστικής και Ερευνών

2.4. Ανεργία

Η ανεργία κατά το 1998 παρέμεινε στα ίδια περίπου επίπεδα με το 1997 και ανερχόταν στο 3,4% του Οικονομικά Ενεργού Πληθυσμού. Όμως, από τον Ιανουάριο μέχρι τον Αύγουστο του 1999 η ανεργία παρουσιάζει σταθερή αύξηση η οποία ανέρχεται στο 8,9% σε σύγκριση με τους αντίστοιχους μήνες του 1998. Η εξέλιξη της ανεργίας ως ποσοστό στον Οικονομικά Ενεργό Πληθυσμό παρουσιάζεται στο Σχεδιάγραμμα 7 για τα χρόνια από το 1994 μέχρι το 1999 (Ιανουάριος - Οκτώβριος). Αναλυτικά στοιχεία φαίνονται στον Πίνακα 2.4 στο Παράρτημα 2.

ΣΧΕΔΙΑΓΡΑΜΜΑ 7
ΑΝΕΡΓΙΑ ΩΣ ΠΟΣΟΣΤΟ ΣΤΟΝ
ΟΙΚΟΝΟΜΙΚΑ ΕΝΕΡΓΟ ΠΛΗΘΥΣΜΟ



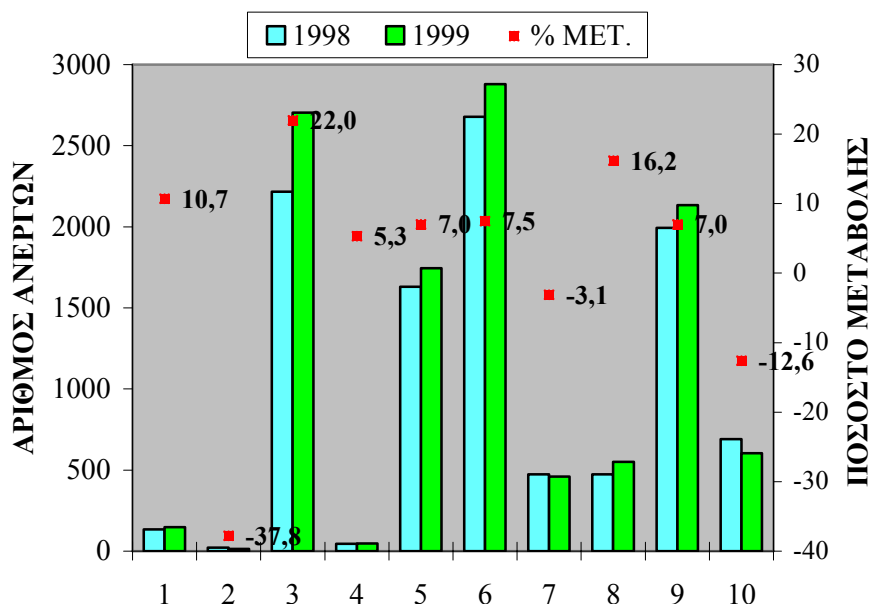
Πηγή : Τμήμα Στατιστικής και Ερευνών

Στο Σχεδιάγραμμα 8 παρουσιάζεται η μεταβολή της ανεργίας κατά τομέα οικονομικής δραστηριότητας για το 1999 σε σύγκριση με το 1998 (πρώτοι 10 μήνες). Οι σημαντικότερες μεταβολές εντοπίζονται στους ακόλουθους τομείς οικονομικής δραστηριότητας²:

- Μεταποίηση (+22%)
- Τράπεζες, ασφάλειες και εμπορικές υπηρεσίες (+16%)
- Εστιατόρια και ξενοδοχεία (+11%)

² Σημειώνεται ότι η καταγραφή και ανάλυση των στοιχείων της ανεργίας εξακολουθεί να γίνεται με τη χρήση του προηγούμενου συστήματος ταξινόμησης οικονομικών δραστηριοτήτων (ISIC 1968).

**ΣΧΕΔΙΑΓΡΑΜΜΑ 8
ΑΝΕΡΓΙΑ ΚΑΤΑ ΤΟΜΕΑ (Ιαν - Οκτ)**



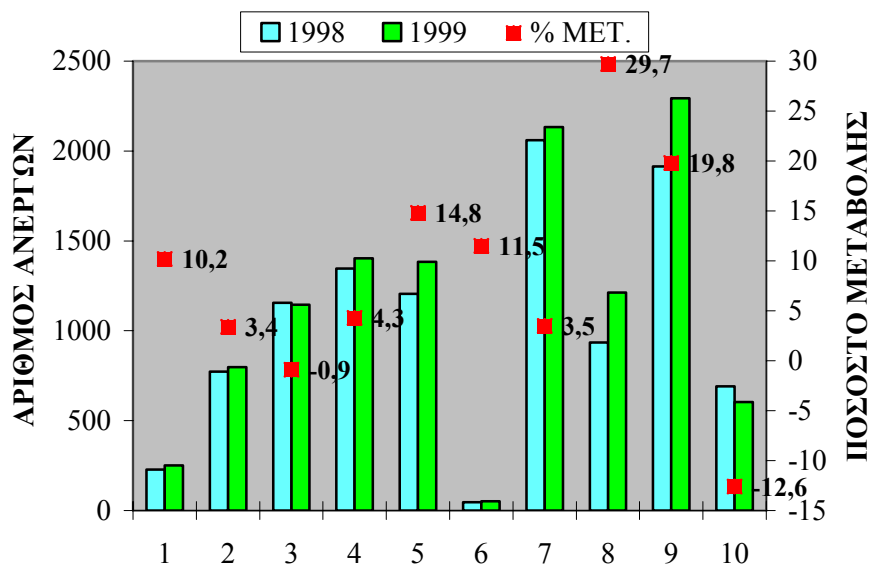
- 1 : Γεωργία και κτηνοτροφία
- 2 : Μεταλλεία και λατομεία
- 3 : Μεταποίηση
- 4 : Ηλεκτρισμός και υδατοπρομήθεια
- 5 : Κατασκευές
- 6 : Εμπόριο, ξενοδοχεία και εστιατόρια
- 7 : Μεταφορές και επικοινωνίες
- 8 : Τράπεζες, ασφάλειες και εμπορικές υπηρεσίες
- 9 : Κυβέρνηση, προσωπικές και κοινωνικές υπηρεσίες
- 10 : Νεοεισερχόμενοι

Στο Σχεδιάγραμμα 9 αναλύεται η ανεργία στις διάφορες επαγγελματικές κατηγορίες. Από την ανάλυση αυτή εντοπίζεται ότι οι μεγαλύτερες μεταβολές στην ανεργία σημειώνονται στις ακόλουθες κατηγορίες:

- Χειριστές μηχανημάτων και εργαλείων και συναρμολογητές (+30%)
- Επαγγέλματα μικρής εξειδίκευσης (+20%)
- Υπάλληλοι υπηρεσιών και πωλητές (+15%)

- Διευθυντές (+10%)

ΣΧΕΔΙΑΓΡΑΜΜΑ 9
ΑΝΕΡΓΙΑ ΚΑΤΑ ΕΠΑΓΓΕΛΜΑΤΙΚΗ
ΚΑΤΗΓΟΡΙΑ (Ιαν - Οκτ)



- 1: Διευθυντές
- 2: Πτυχιούχοι και άλλοι ειδικοί
- 3: Τεχνικοί βοηθοί, ειδικοί γραφείς και παρόμοιοι
- 4: Γραφείς, δακτυλογράφοι, ταμίες και παρόμοιοι
- 5: Υπάλληλοι υπηρεσιών και πωλητές
- 6: Γεωργοί
- 7: Τεχνίτες και παρόμοιοι εργάτες
- 8: Χειριστές μηχανημάτων και εργαλείων και συναρμολογητές
- 9: Επαγγέλματα μικρής εξειδίκευσης
- 10: Νεοεισερχόμενοι

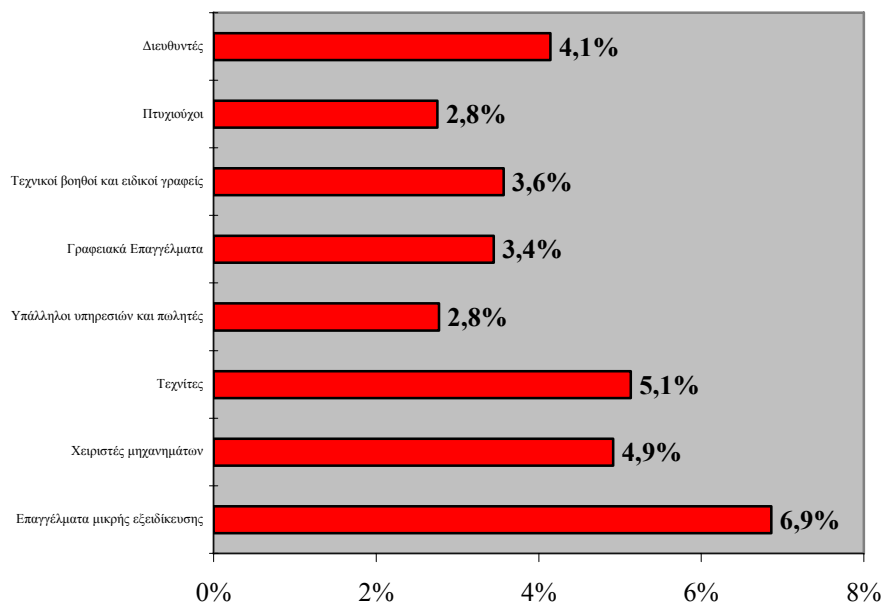
Πηγή : Τμήμα Στατιστικής και Ερευνών

Το ποσοστό των ανέργων πάνω στην απασχόληση της κάθε επαγγελματικής κατηγορίας αποτελεί σημαντικό δείκτη του συγκριτικού μεγέθους της ανεργίας. Έτσι, υπολογίζεται το ποσοστό αυτό με χρησιμοποίηση της προβλεπόμενης απασχόλησης για το 1999. Τα ποσοστά αυτά για όλες τις επαγγελματικές κατηγορίες παρουσιάζονται στο Σχεδιάγραμμα 10. Από τα στοιχεία αυτά

εντοπίζεται ότι οι κατηγορίες με τα μεγαλύτερα ποσοστά ανεργίας πάνω στην απασχόληση είναι:

- Επαγγέλματα μικρής εξειδίκευσης (6,9%)
- Τεχνίτες (5,1%)
- Χειριστές μηχανημάτων, εργαλείων και συναρμολογητές (4,9%)
- Διευθυντές (4,1%)
- Τεχνικοί βοηθοί και ειδικοί γραφείς (3,6%)
- Γραφειακά επαγγέλματα (3,4%)

ΣΧΕΔΙΑΓΡΑΜΜΑ 10
ΠΟΣΟΣΤΟ ΑΝΕΡΓΙΑΣ 1999 (Ιαν - Αυγ)



2.5. Ξένο εργατικό δυναμικό

Τα διαθέσιμα επίσημα στοιχεία για τους ξένους εργάτες που απασχολούνται στην Κύπρο έχουν ως πηγή αναφοράς το Τμήμα Κοινωνικών Ασφαλίσεων. Με βάση τα στοιχεία αυτά το 1998 απασχολούνταν κατά μέσο όρο 17.927 ξένοι εργάτες, αριθμός

αυξημένος κατά 8,1% σε σύγκριση με τον αντίστοιχο του 1997. Ο αριθμός αυτός αντιστοιχεί στο 5,8% του Οικονομικά Ενεργού Πληθυσμού ενώ το 1997 αντιστοιχούσε στο 5,4%.

Στο Σχεδιάγραμμα 11 παρουσιάζεται ο αριθμός ξένων εργατών κατά τομέα οικονομικής δραστηριότητας για το 1997 και το 1998. Από τα στοιχεία αυτά εντοπίζεται ότι οι μεγαλύτερες ποσοστιαίες μεταβολές ανάμεσα στα δύο χρόνια αφορούσαν τους πιο κάτω τομείς:

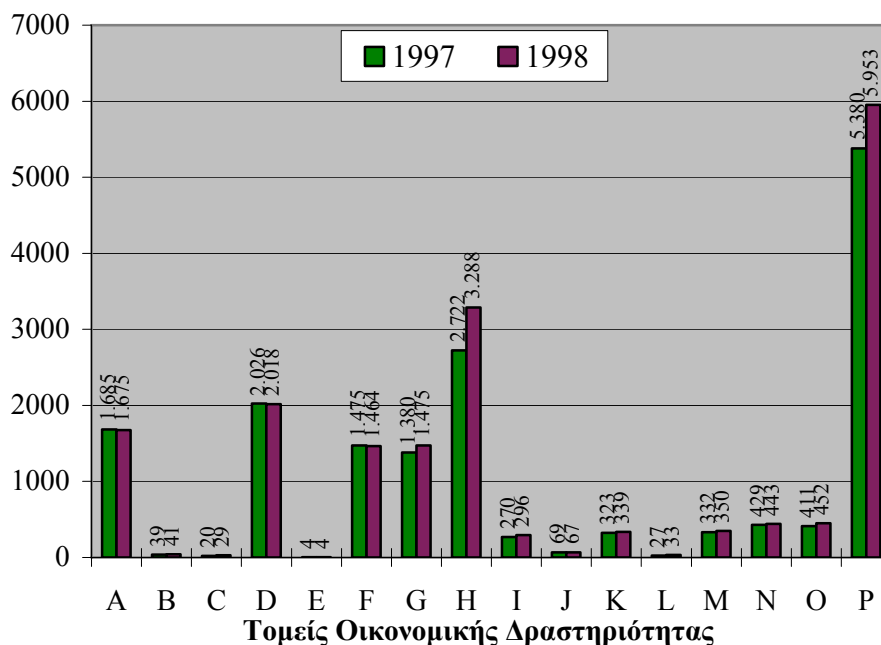
- Ξενοδοχεία και εστιατόρια (+20,8%)
- Ιδιωτικά νοικοκυριά (+10,7%)
- Άλλες δραστηριότητες παροχής υπηρεσιών (+10,0%)
- Μεταφορές, αποθήκευση και επικοινωνίες (+9,7%)
- Εμπόριο, επιδιόρθωση αυτοκινήτων και ειδών προσωπικής ή οικιακής χρήσης (+6,9%)

Από την κατανομή του αριθμού των ξένων εργατών κατά τομέα οικονομικής δραστηριότητας, εντοπίζεται ότι οι τομείς όπου απασχολούνται οι περισσότεροι ξένοι εργάτες είναι οι ακόλουθοι:

- Ιδιωτικά νοικοκυριά (33,2%)
- Ξενοδοχεία και εστιατόρια (18,3%)
- Μεταποιητικές βιομηχανίες (11,3%)
- Γεωργία, κτηνοτροφία, θήρα και δασοκομία (9,3%)
- Εμπόριο, επιδιόρθωση αυτοκινήτων και ειδών προσωπικής ή οικιακής χρήσης (8,2%)
- Κατασκευές (8,2%)

Επισημαίνεται ότι οι ξένοι εργάτες υπολογίζονται στα επίσημα στοιχεία που δίνονται για την απασχόληση στους διάφορους τομείς οικονομικής δραστηριότητας.

**ΣΧΕΔΙΑΓΡΑΜΜΑ 11
ΑΡΙΘΜΟΣ ΞΕΝΩΝ ΕΡΓΑΤΩΝ ΚΑΤΑ ΤΟΜΕΑ**



- A: Γεωργία, Κτηνοτροφία, Θήρα και Δασοκομία
- B: Αλιεία και Ιχθυοτροφεία
- C: Ορυχεία και Λατομεία
- D: Μεταποιητικές Βιομηχανίες
- E: Ηλεκτρισμός, Φυσικό αέριο και Νερό
- F: Κατασκευές
- G: Εμπόριο, Επιδιόρθωση Αυτοκινήτων και Ειδών Προσωπικής ή Οικιακής Χρήσης
- H: Ξενοδοχεία και Εστιατόρια
- I: Μεταφορές, Αποθήκευση & Επικοινωνίες
- J: Χρηματοπιστωτικοί Οργανισμοί
- K: Διαχείριση Ακίνητης Περιουσίας και Επιχειρηματικές Δραστηριότητες
- L: Δημόσια Διοίκηση και Άμυνα
- M: Εκπαίδευση
- N: Υγεία και Κοινωνική Μέριμνα
- O: Άλλες Δραστηριότητες Παροχής Υπηρεσιών
- P: Ιδιωτικά Νοικοκυριά

Πηγή: Τμήμα Στατιστικής και Ερευνών

Οι νόμιμοι ξένοι εργάτες ικανοποιούν μέρος της ζήτησης εργατικού δυναμικού στα επαγγέλματα που απασχολούνται. Σε περίπτωση που τροποποιηθεί η απόφαση για απασχόληση ξένου εργατικού δυναμικού και μειωθεί δραστικά ο αριθμός τους, τότε θα παρουσιαστεί ανάγκη για συμπλήρωση των θέσεων αυτών. Συνέπεια θα είναι η αύξηση της ζήτησης για αντικατάσταση προσωπικού.

3. ΑΝΑΛΥΣΗ ΑΠΟΤΕΛΕΣΜΑΤΩΝ ΙΣΟΖΥΓΙΟΥ ΕΡΓΑΤΙΚΟΥ ΔΥΝΑΜΙΚΟΥ

Τα αποτελέσματα της μελέτης για το Ισοζύγιο Εργατικού Δυναμικού για το 2000 αναλύονται και παρουσιάζονται στο κεφάλαιο αυτό. Η ανάλυση αφορά την εξέταση των σημαντικότερων παραμέτρων οι οποίοι επηρεάζουν και κατά συνέπεια διαμορφώνουν:

- την πρόσθετη προσφορά εργατικού δυναμικού
- την πρόσθετη ζήτηση εργατικού δυναμικού
- το ισοζύγιο εργατικού δυναμικού

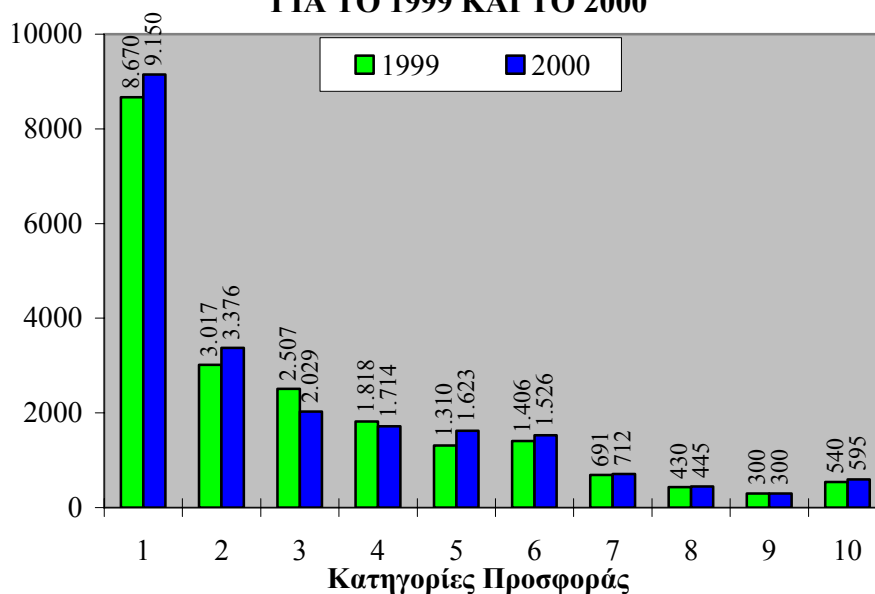
3.1. Ανάλυση πρόσθετης προσφοράς

Η συνολική πρόσθετη προσφορά για το 2000 αναμένεται ότι θα αυξηθεί κατά 780 άτομα ή 3,8% και θα ανέλθει στα 21.470 άτομα. Όμως, διαπιστώνονται αρκετές αυξομειώσεις κατά κατηγορία προσφοράς σε σύγκριση με το 1999. Οι αυξομειώσεις παρουσιάζονται στα Σχεδιαγράμματα 12 και 13 ενώ η ποσοστιαία κατανομή για το 2000 φαίνεται στο Σχεδιάγραμμα 14. Τα αναλυτικά στοιχεία εμφανίζονται στον Πίνακα 3.1 στο Παράρτημα 3. Από τα στοιχεία αυτά φαίνεται ότι:

- Η προσφορά από τους ανέργους κατά το τέλος του 1999 είναι η μεγαλύτερη κατηγορία αφού καλύπτει το **42,6% της συνολικής προσφοράς** και έχει αυξηθεί κατά 5,5% εξαιτίας σχετικής επιδείνωσης σε τομείς έντασης εργασίας όπως η Μεταποίηση και οι Κατασκευές.
- Η δεύτερη σημαντικότερη κατηγορία προσφοράς (15,7%) είναι η **διακίνηση εργατικού δυναμικού από μια ειδικότητα σε άλλη**³ η οποία έχει αυξηθεί κατά 11,9% σε σύγκριση με τον προηγούμενο χρόνο.

³ Η σημασία της επιβεβαιώνεται από μελέτες τόσο της Αρχής Ανάπτυξης Ανθρώπινου Δυναμικού όσο και του Τμήματος Στατιστικής και Ερευνών.

**ΣΧΕΔΙΑΓΡΑΜΜΑ 12
ΠΡΟΣΦΟΡΑ ΕΡΓΑΤΙΚΟΥ ΔΥΝΑΜΙΚΟΥ
ΓΙΑ ΤΟ 1999 ΚΑΙ ΤΟ 2000**

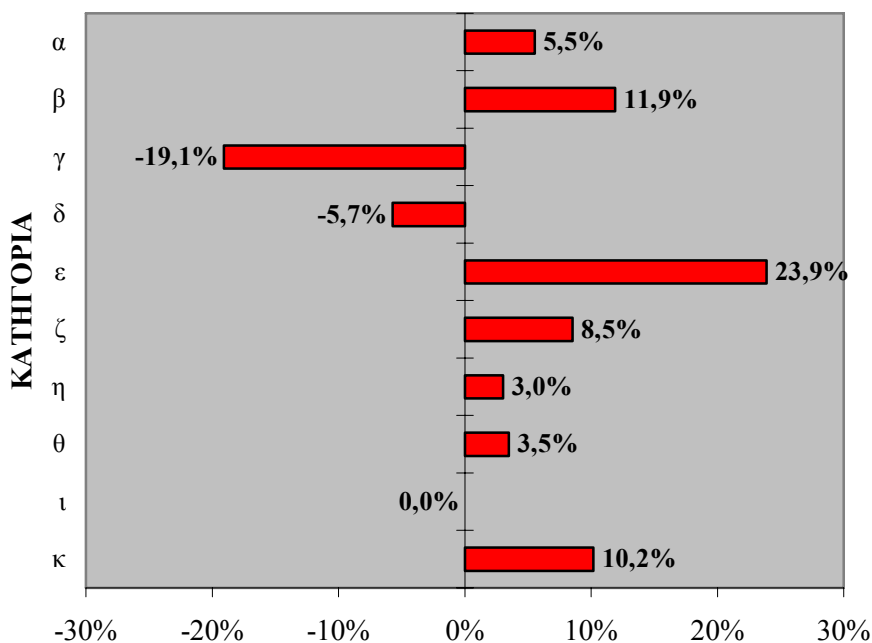


- 1: Άνεργοι Δεκεμβρίου 1999
- 2: Άτομα που διακινούνται από ειδικότητα σε ειδικότητα
- 3: Άτομα που θα διακόψουν τη φοίτηση τους από τη Μέση Εκπαίδευση
- 4: Απόφοιτοι σχολών Μέσης Εκπαίδευσης (δημόσιες και ιδιωτικές)
- 5: Απόφοιτοι Ανωτέρων και Ανωτάτων σχολών του εξωτερικού
- 6: Απόφοιτοι σχολών Τριτοβάθμιας Εκπαίδευσης στην Κύπρο
- 7: Απόφοιτοι δημοσίων τεχνικών και επαγγελματικών σχολών
- 8: Απόφοιτοι Πανεπιστημίου Κύπρου
- 9: Επαναπατριζόμενοι
- 10: Άλλοι

- Τα άτομα που θα διακόψουν τη φοίτηση τους από σχολές Μέσης Εκπαίδευσης αναμένεται να μειωθούν κατά **19,1%** και να φτάσουν στα 2.029 άτομα ή στο 9% του συνόλου. Η μείωση αυτή είναι αποτέλεσμα της εκτίμησης για περιορισμό του ποσοστού των ατόμων που εγκαταλείπουν το εκπαιδευτικό σύστημα (από 4,3% το 1999 σε 4,0% το 2000). Τα άτομα αυτά συνήθως, δεν αποκτούν οποιεσδήποτε επιπρόσθετες γνώσεις ή ικανότητες και γι' αυτό, την πρώτη φορά που εισέρχονται στην αγορά εργασίας, ταξινομούνται ως ανειδίκευτοι.

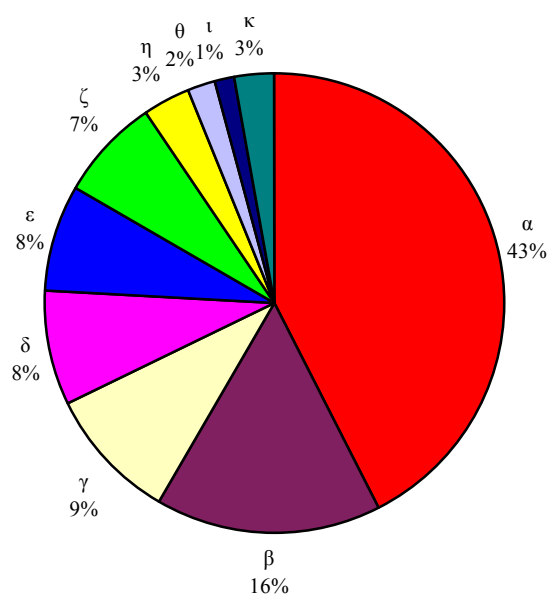
- Ως αποτέλεσμα της αυξημένης τάσης για συνέχιση των σπουδών τους σε σχολές Τριτοβάθμιας Εκπαίδευσης, οι **απόφοιτοι δημόσιων και ιδιωτικών σχολών Μέσης Εκπαίδευσης μειώθηκαν κατά 5,7%** και αντιστοιχούν στο 8,0% της συνολικής προσφοράς.

**ΣΧΕΔΙΑΓΡΑΜΜΑ 13
ΠΟΣΟΣΤΙΑΙΑ ΜΕΤΑΒΟΛΗ ΚΑΤΗΓΟΡΙΩΝ
ΠΡΟΣΦΟΡΑΣ**



- α: Άνεργοι Δεκεμβρίου 1999
 β: Άτομα που διακινούνται από ειδικότητα σε ειδικότητα
 γ: Άτομα που θα διακόψουν τη φοίτηση τους από τη Μέση Εκπαίδευση
 δ: Απόφοιτοι σχολών Μέσης Εκπαίδευσης (δημόσιες και ιδιωτικές)
 ε: Απόφοιτοι Ανωτέρων και Ανωτάτων σχολών του εξωτερικού
 ζ: Απόφοιτοι σχολών Τριτοβάθμιας Εκπαίδευσης στην Κύπρο
 η: Απόφοιτοι δημοσίων τεχνικών και επαγγελματικών σχολών
 θ: Απόφοιτοι Πανεπιστημίου Κύπρου
 ι: Επαναπατριζόμενοι
 κ: Άλλοι

ΣΧΕΔΙΑΓΡΑΜΜΑ 14
ΚΑΤΑΝΟΜΗ ΣΥΝΟΛΙΚΗΣ ΠΡΟΣΦΟΡΑΣ ΓΙΑ
ΤΟ 2000



- α: Άνεργοι Δεκεμβρίου 1999
- β: Άτομα που διακινούνται από ειδικότητα σε ειδικότητα
- γ: Άτομα που θα διακόψουν τη φοίτηση τους από τη Μέση Εκπαίδευση
- δ: Απόφοιτοι σχολών Μέσης Εκπαίδευσης (δημόσιες και ιδιωτικές)
- ε: Απόφοιτοι Ανωτέρων και Ανωτάτων σχολών του εξωτερικού
- ζ: Απόφοιτοι σχολών Τριτοβάθμιας Εκπαίδευσης στην Κύπρο
- η: Απόφοιτοι δημοσίων τεχνικών και επαγγελματικών σχολών
- θ: Απόφοιτοι Πανεπιστημίου Κύπρου
- ι: Επαναπατριζόμενοι
- κ: Άλλοι

- Η προσφορά από τους **απόφοιτους Ανωτέρων και Ανωτάτων σχολών εξωτερικού αυξήθηκε κατά 23,9%** και αντιστοιχεί στο 7,6% του συνόλου. Η αύξηση αυτή, που ακολουθεί την επίσης σημαντική αύξηση κατά 18,2% το 1999, οφείλεται στην εγγραφή μεγαλύτερου αριθμού φοιτητών εξαιτίας κυρίως της ειδικής χορηγίας που έχει παραχωρηθεί από το κράτος στους φοιτητές Τριτοβάθμιας

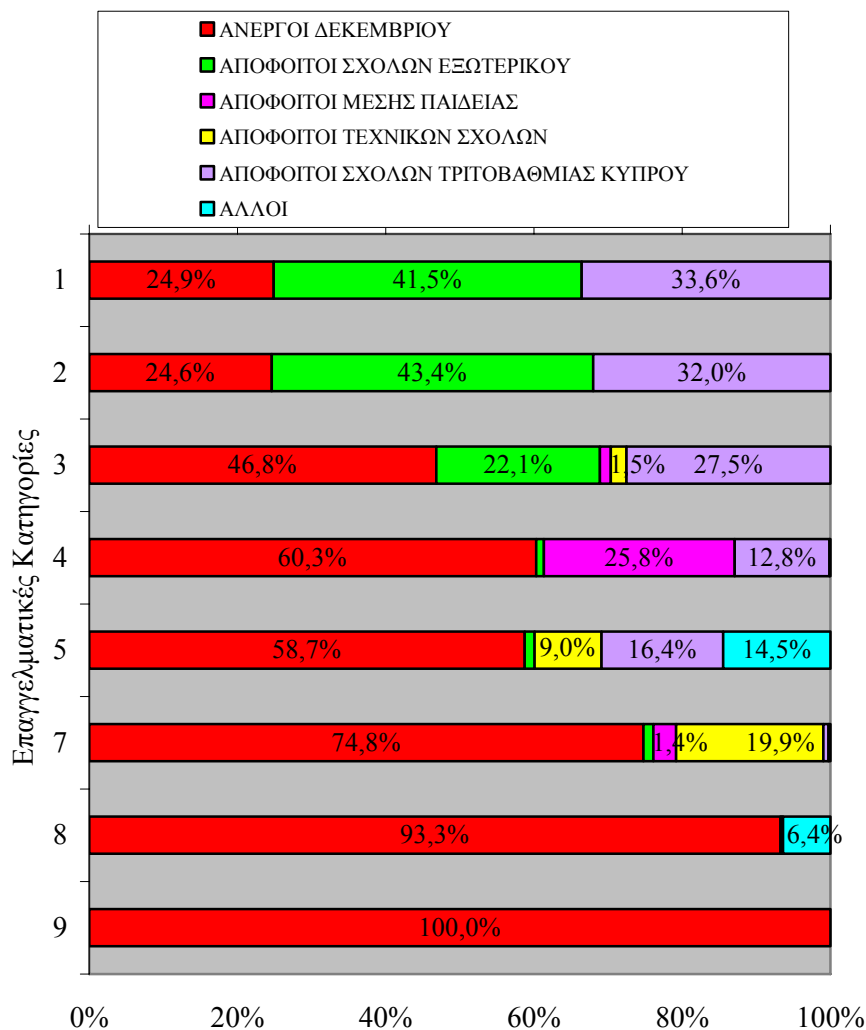
Εκπαίδευσης. Η μεγάλη πλειοψηφία των ατόμων αυτών (77%) κατανέμονται στους διευθυντές και πτυχιούχους.

- **Οι απόφοιτοι δημοσίων και ιδιωτικών σχολών Τριτοβάθμιας Εκπαίδευσης στην Κύπρο** αυξάνονται κατά 8,5% και ανέρχονται στα 1.526 άτομα (7,1% του συνόλου). Από την κατανομή τους στις διάφορες επαγγελματικές κατηγορίες σημειώνεται ότι μόνο το 26% (391 άτομα) ταξινομούνται ως διευθυντές και πτυχιούχοι, ενώ το 36% (545 άτομα) κατανέμονται στους τεχνικούς βοηθούς και ειδικούς γραφείας και το 38% (573 άτομα) ταξινομούνται ως γραφείας και υπάλληλοι υπηρεσιών. Η σύγκριση αυτή φανερώνει τη διαφορά στο επίπεδο προσόντων ανάμεσα στους απόφοιτους Τριτοβάθμιας Εκπαίδευσης στην Κύπρο και στο εξωτερικό.

Στο Σχεδιάγραμμα 15 παρουσιάζεται η κατανομή της συνολικής προσφοράς στην κάθε επαγγελματική κατηγορία ανάλογα με το είδος της προσφοράς. Τα αναλυτικά στοιχεία παρουσιάζονται στον Πίνακα 3.2 στο Παράρτημα 3. Από τα στοιχεία αυτά διαπιστώνονται τα ακόλουθα:

- **Στους διευθυντές η προσφορά προέρχεται από τρεις μόνο κατηγορίες.** Η προέλευση αυτή παραμένει περίπου στα ίδια επίπεδα όπως και το 1999. Οι απόφοιτοι Ανωτέρων και Ανωτάτων σχολών στο εξωτερικό είναι η μεγαλύτερη κατηγορία και αποτελούν το 41% της προσφοράς. Οι απόφοιτοι σχολών Τριτοβάθμιας Εκπαίδευσης στην Κύπρο αποτελούν το 34%. Η τρίτη κατηγορία που αντιστοιχεί στο 25% του συνόλου αποτελείται από τους ανέργους του 1999, οι οποίοι στην είναι είτε οι απόφοιτοι σχολών Τριτοβάθμιας Εκπαίδευσης του χρόνου εκείνου ή άτομα με τέτοια προσόντα που έχουν καταστεί άνεργοι.
- **Παρόμοια προέλευση της προσφοράς ισχύει και στην περίπτωση των πτυχιούχων.** Οι απόφοιτοι σχολών εξωτερικού ανέρχονται στο 43%. Οι απόφοιτοι σχολών Τριτοβάθμιας Εκπαίδευσης στην Κύπρο φτάνουν στο 32% και η προσφορά από τους ανέργους ανέρχεται στο 25%.

**ΣΧΕΔΙΑΓΡΑΜΜΑ 15
ΚΑΤΑΝΟΜΗ ΤΗΣ ΠΡΟΣΦΟΡΑΣ ΣΕ ΚΑΘΕ
ΕΠΑΓΓΕΛΜΑΤΙΚΗ ΚΑΤΗΓΟΡΙΑ**



- 1: Διευθυντές
- 2: Πτυχιούχοι και άλλοι ειδικοί
- 3: Τεχνικοί βοηθοί, ειδικοί γραφείς και παρόμοιοι
- 4: Γραφείς, δακτυλογράφοι, ταμίες και παρόμοιοι
- 5: Υπάλληλοι υπηρεσιών και πωλητές
- 7: Τεχνίτες και παρόμοιοι εργάτες
- 8: Χειριστές μηχανημάτων και εργαλείων και συναρμολογητές
- 9: Επαγγέλματα μικρής εξειδίκευσης

- **Στους τεχνικούς βοηθούς και ειδικούς γραφείς η ανεργία εξακολουθεί να είναι η σημαντικότερη κατηγορία αφού αντιστοιχεί στο 47% της συνολικής προσφοράς (51% το 1999).** Η δεύτερη σε σημασία κατηγορία είναι οι απόφοιτοι σχολών Τριτοβάθμιας Εκπαίδευσης στην Κύπρο (28% σε σύγκριση με 30% το 1999) ενώ οι απόφοιτοι Ανωτέρων και Ανωτάτων σχολών του εξωτερικού ανέρχονται στο 22% της συνολικής προσφοράς παρουσιάζοντας αύξηση κατά 7 ποσοστιαίες μονάδες από το 1999 ή κατά 12 ποσοστιαίες μονάδες από το 1998. Όπως ήδη αναφέρθηκε αυτό οφείλεται κυρίως στην ειδική κρατική χορηγία για φοιτητές Τριτοβάθμιας Εκπαίδευσης και στη συνεπαγόμενη εγγραφή περισσότερων φοιτητών.
- **Στα γραφειακά επαγγέλματα η ανεργία αποτελεί το μεγαλύτερο μέρος της προσφοράς και έχει αυξηθεί κατά 4 ποσοστιαίες μονάδες (60% σε σύγκριση με 56% το 1999).** Η προσφορά από τους απόφοιτους Μέσης Εκπαίδευσης, οι οποίοι ταυτόχρονα με τη συμπλήρωση των σπουδών τους αποκτούν προσόντα λογιστικής ή δακτυλογραφίας, ανέρχεται στο 26% (33% το 1999). Οι απόφοιτοι από σχολές Τριτοβάθμιας Εκπαίδευσης στην Κύπρο αντιστοιχούν στο 13% της προσφοράς. Αυτό φανερώνει το μεγάλο ενδιαφέρον σημαντικού αριθμού αποφοίτων Μέσης Εκπαίδευσης (με ή χωρίς μεταλυκειακή εκπαίδευση) για απασχόληση σε γραφειακά επαγγέλματα.
- **Παρόμοια εικόνα παρουσιάζεται και στους υπαλλήλους υπηρεσιών και πωλητές όπου η ανεργία είναι η κυριότερη κατηγορία προσφοράς και αντιστοιχεί στο 59% του συνόλου.** Οι απόφοιτοι σχολών Τριτοβάθμιας Εκπαίδευσης στην Κύπρο αντιστοιχούν στο 16%, οι σπουδαστές σε ειδικότητες του τουριστικού τομέα οι οποίοι θα κάνουν μέρος της πρακτικής κατάρτισης τους μέσα στο 1999 αποτελούν το 14%, και οι απόφοιτοι τεχνικών σχολών αντιστοιχούν στο 9% (7% το 1999).
- **Στους τεχνίτες και παρόμοιους εργάτες η μεγαλύτερη κατηγορία προσφοράς είναι οι άνεργοι κατά το τέλος του χρόνου οι οποίοι ανέρχονται στο 75% του συνόλου.**

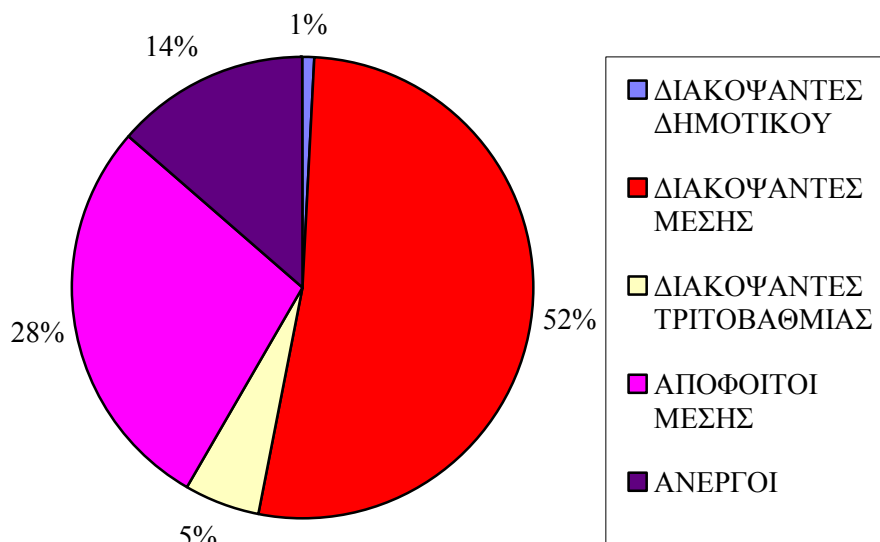
Οι απόφοιτοι Τεχνικών Σχολών (20%) αποτελούν τη δεύτερη πιο σημαντική κατηγορία.

- Τέλος, στις δύο τελευταίες επαγγελματικές κατηγορίες, δηλαδή στους χειριστές μηχανημάτων και εργαλείων και συναρμολογητές και στα επαγγέλματα μικρής εξειδίκευσης, σχεδόν η μοναδική πηγή προσφοράς είναι η ανεργία η οποία καλύπτει το 93% και το 100% αντίστοιχα της συνολικής προσφοράς σε κάθε κατηγορία.

Ανειδίκευτο νεοεισερχόμενο εργατικό δυναμικό

Η προσφορά από το ανειδίκευτο νεοεισερχόμενο εργατικό δυναμικό αναμένεται να μειωθεί κατά 12,5% σε σύγκριση με τον προηγούμενο χρόνο και να ανέλθει στα 3.890 άτομα. Η μείωση οφείλεται στη μείωση κατά 19% του αριθμού των ατόμων που διακόπτουν τη φοίτηση τους σε σχολές Μέσης Εκπαίδευσης καθώς και του αριθμού των ανειδίκευτων ανέργων κατά 16,5%.

**ΣΧΕΔΙΑΓΡΑΜΜΑ 16
ΚΑΤΑΝΟΜΗ ΤΟΥ ΑΝΕΙΔΙΚΕΥΤΟΥ
ΝΕΟΕΙΣΕΡΧΟΜΕΝΟΥ ΕΡΓΑΤΙΚΟΥ
ΔΥΝΑΜΙΚΟΥ ΓΙΑ ΤΟ 2000**



Τα άτομα αυτά είναι σημαντικά επειδή είναι δυνατό να ικανοποιήσουν ελλείψεις εργατικού δυναμικού, ιδιαίτερα στις ειδικότητες όπου η διάρκεια της κατάρτισης είναι σχετικά μικρή. Φυσικά, βασική προϋπόθεση είναι τα άτομα να επιδείξουν το ανάλογο ενδιαφέρον για απασχόληση σε επαγγέλματα που εμφανίζουν ελλείψεις. Η κατανομή τους στις διάφορες κατηγορίες παρουσιάζεται στο Σχεδιάγραμμα 16.

3.2. Ανάλυση πρόσθετης ζήτησης

Η συνολική πρόσθετη ζήτηση για το 2000 αναμένεται να αυξηθεί κατά 1.090 άτομα ή 10,4% σε σύγκριση με το 1999 και να ανέλθει στα 11.530 άτομα. Η συνολική πρόσθετη ζήτηση κατανέμεται στη ζήτηση που οφείλεται σε επέκταση των δραστηριοτήτων (25,9% της συνολικής) και στη ζήτηση για αντικατάσταση προσωπικού (74,1%).

Η διακίνηση απασχολουμένων μεταξύ ειδικοτήτων περιλαμβάνεται στη ζήτηση για αντικατάσταση και καλύπτει το 40% της ζήτησης αυτής. Αυτή έχει αυξηθεί κατά 3 ποσοστιαίες μονάδες σε σχέση με το 1999 και η μεγάλη σημασία της φανερώνει την επίδραση που έχει η αλλαγή επαγγέλματος πάνω στη διαμόρφωση της συνολικής ζήτησης για την κάθε ειδικότητα.

Η κατανομή της ζήτησης παρουσιάζει σημαντικές διαφορές όταν αναλυθεί κατά επαγγελματική κατηγορία. Η κατανομή αυτή παρουσιάζεται παραστατικά στο Σχεδιάγραμμα 17 ενώ τα αναλυτικά στοιχεία φαίνονται στον Πίνακα 3.3 στο Παράρτημα 3.

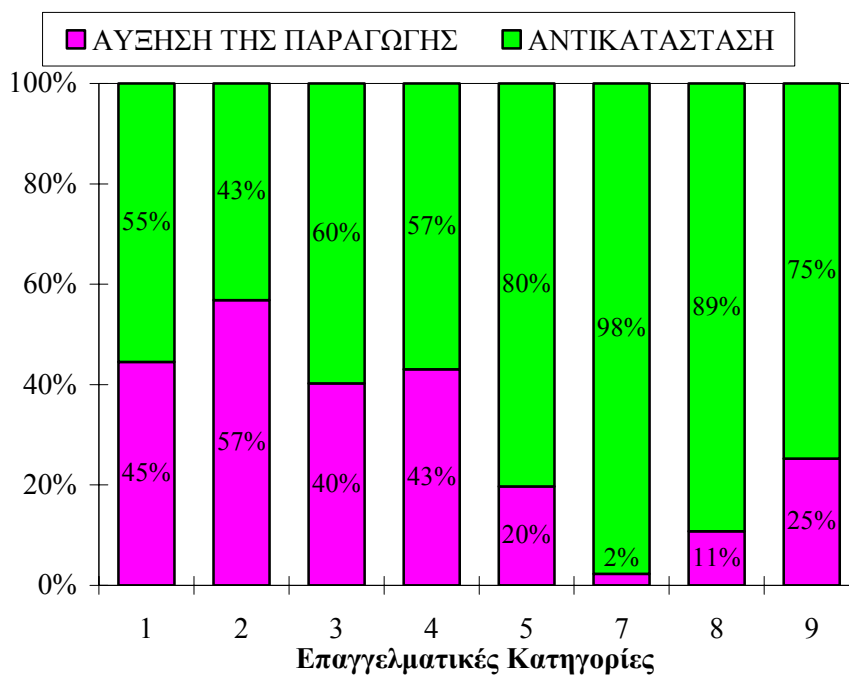
Στις ακόλουθες επαγγελματικές κατηγορίες η ζήτηση για αντικατάσταση προσωπικού αποτελεί τουλάχιστο τα ¾ της συνολικής ζήτησης:

- Τεχνίτες και παρόμοιοι εργάτες (98%)
- Χειριστές μηχανημάτων και εργαλείων και συναρμολογητές (89%)
- Υπάλληλοι υπηρεσιών και πωλητές (80%)

- Επαγγέλματα μικρής εξειδίκευσης (75%)

Αυτό οφείλεται στην αναμενόμενη μείωση της απασχόλησης στις Κατασκευές και στη Μεταποίηση αλλά και στη συνεχιζόμενη σχετικά μικρή επέκταση των άλλων βασικών τομέων όπου εντοπίζονται τα πιο πάνω επαγγέλματα. Πρόσθετος παράγοντας είναι το γεγονός ότι σημαντικός αριθμός ατόμων στα τεχνικά και ξενοδοχειακά επαγγέλματα και στα επαγγέλματα των πωλητών έχουν την τάση να αλλάζουν επάγγελμα ή ακόμη να εγκαταλείπουν την αγορά εργασίας.

ΣΧΕΔΙΑΓΡΑΜΜΑ 17 ΚΑΤΑΝΟΜΗ ΤΗΣ ΖΗΤΗΣΗΣ ΚΑΘΕ ΕΠΑΓΓΕΛΜΑΤΙΚΗΣ ΚΑΤΗΓΟΡΙΑΣ



- 1: Διευθυντές
- 2: Πτυχιούχοι και άλλοι ειδικοί
- 3: Τεχνικοί βοηθοί, ειδικοί γραφείς και παρόμοιοι
- 4: Γραφείς, δακτυλογράφοι, ταμίες και παρόμοιοι
- 5: Υπάλληλοι υπηρεσιών και πωλητές
- 7: Τεχνίτες και παρόμοιοι εργάτες
- 8: Χειριστές μηχανημάτων και εργαλείων και συναρμολογητές
- 9: Επαγγέλματα μικρής εξειδίκευσης

Στις υπόλοιπες επαγγελματικές κατηγορίες η ζήτηση για αντικατάσταση είναι λίγο μεγαλύτερη από τη ζήτηση για αύξηση της παραγωγής. Μοναδική εξαίρεση αποτελούν οι πτυχιούχοι όπου η ζήτηση για αύξηση της παραγωγής ανέρχεται στο 57% της συνολικής ζήτησης.

Διαφορές εντοπίζονται επίσης ανάμεσα σε ειδικότητες στις διάφορες επαγγελματικές κατηγορίες. Οι παράγοντες που επηρεάζουν αυτές τις διαφορές είναι:

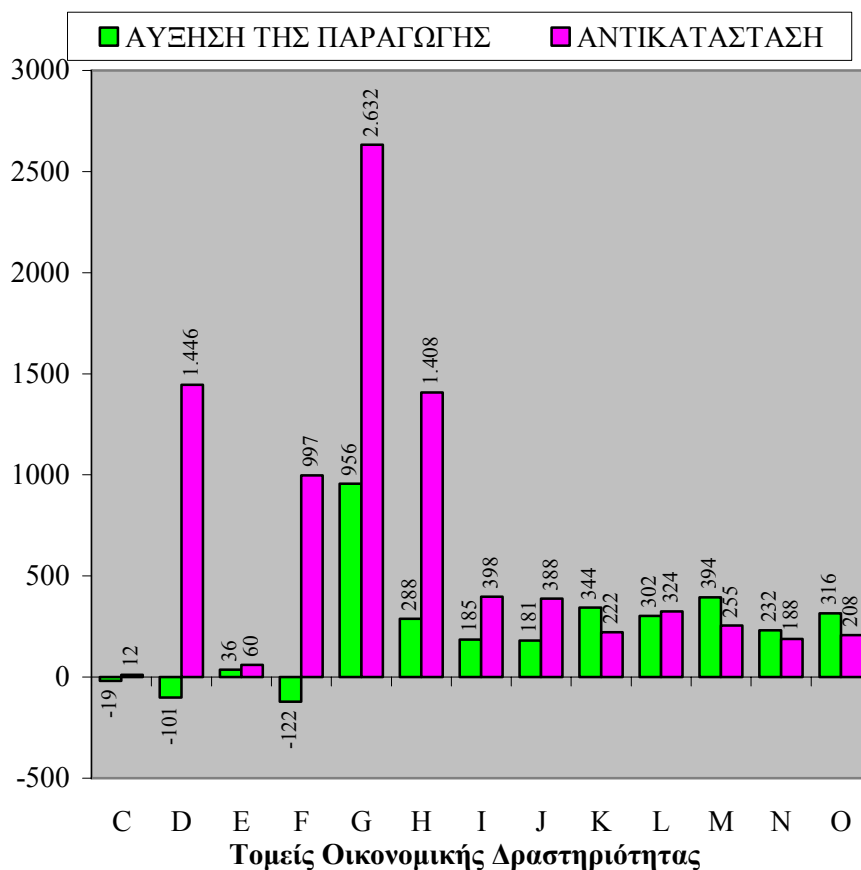
- η διαφορετική φύση της εργασίας
- τα χαρακτηριστικά των απασχολουμένων
- οι όροι και συνθήκες εργασίας.

Στο Σχεδιάγραμμα 18 παρουσιάζεται η ζήτηση κατά τομέα οικονομικής δραστηριότητας. Όπως έχει ήδη αναφερθεί στους τομείς της Μεταποίησης και των Κατασκευών καθώς και στο μικρό τομέα των Ορυχείων και Λατομείων αναμένεται μείωση στην απασχόληση και ως συνέπεια αρνητική ζήτηση για αύξηση της παραγωγής. Ο μόνος λόγος που θα εξακολουθήσουν να χρειάζονται νέα άτομα είναι η σημαντική ζήτηση για αντικατάσταση ατόμων που εγκαταλείπουν τους τομείς αυτούς.

Από το Σχεδιάγραμμα 18 διαπιστώνεται ότι στους περισσότερους τομείς η ζήτηση για αντικατάσταση είναι η σημαντικότερη από τις δύο κατηγορίες της ζήτησης. **Εξαιρέσεις αποτελούν οι ακόλουθοι τομείς οικονομικής δραστηριότητας, οι οποίοι εξακολουθούν να επιδεικνύουν σημαντική επέκταση στις δραστηριότητες τους ενώ ταυτόχρονα δεν παρουσιάζουν σημαντικές αποχωρήσεις προσωπικού:**

- Διαχείριση Ακίνητης Περιουσίας και Επιχειρηματικές Δραστηριότητες
- Εκπαίδευση
- Άλλες Δραστηριότητες Παροχής Υπηρεσιών
- Υγεία και Κοινωνική Μέριμνα

**ΣΧΕΔΙΑΓΡΑΜΜΑ 18
ΚΑΤΑΝΟΜΗ ΤΗΣ ΖΗΤΗΣΗΣ ΚΑΤΑ ΤΟΜΕΑ**



- C: Ορυχεία και Λατομεία
- D: Μεταποιητικές Βιομηχανίες
- E: Ηλεκτρισμός, Φυσικό αέριο και Νερό
- F: Κατασκευές
- G: Εμπόριο, Επιδιόρθωση Αυτοκινήτων και Ειδών Προσωπικής ή Οικιακής Χρήσης
- H: Ξενοδοχεία και Εστιατόρια
- I: Μεταφορές, Αποθήκευση & Επικοινωνίες
- J: Χρηματοπιστωτικοί Οργανισμοί
- K: Διαχείριση Ακίνητης Περιουσίας και Επιχειρηματικές Δραστηριότητες
- L: Δημόσια Διοίκηση και Άμυνα
- M: Εκπαίδευση
- N: Υγεία και Κοινωνική Μέριμνα
- O: Άλλες Δραστηριότητες Παροχής Υπηρεσιών

Τα μεγαλύτερα ποσοστά αντικατάστασης εμφανίζονται στις Μεταποιητικές βιομηχανίες και ειδικότερα στις:

- Βιομηχανία μεταλλικών ειδών
- Κλωστοϋφαντουργία
- Είδη ενδυμασίας
- Δερμάτινα είδη και υποδήματα
- Εκδόσεις και Εκτυπώσεις
- Βιομηχανία ξύλου και προϊόντων από ξύλο

Ψηλά ποσοστά αντικατάστασης παρουσιάζονται επίσης στους τομείς:

- Χονδρικό και Λιανικό Εμπόριο
- Ξενοδοχεία και Εστιατόρια

3.3. Ανάλυση Ισοζυγίου Εργατικού Δυναμικού⁴

Τα αποτελέσματα του Ισοζυγίου Εργατικού Δυναμικού για το 2000 φανερώνουν ότι η **συνολική πρόσθετη προσφορά θα ανέλθει στα 21.470 άτομα ενώ η συνολική πρόσθετη ζήτηση θα φτάσει τα 11.530 άτομα**. Η απλή αριθμητική σύγκριση των δύο αυτών αριθμών δίνει θετική διαφορά 9.940 ατόμων, η οποία μειώνεται κατά 308 άτομα ή 3% σε σύγκριση με το 1999.

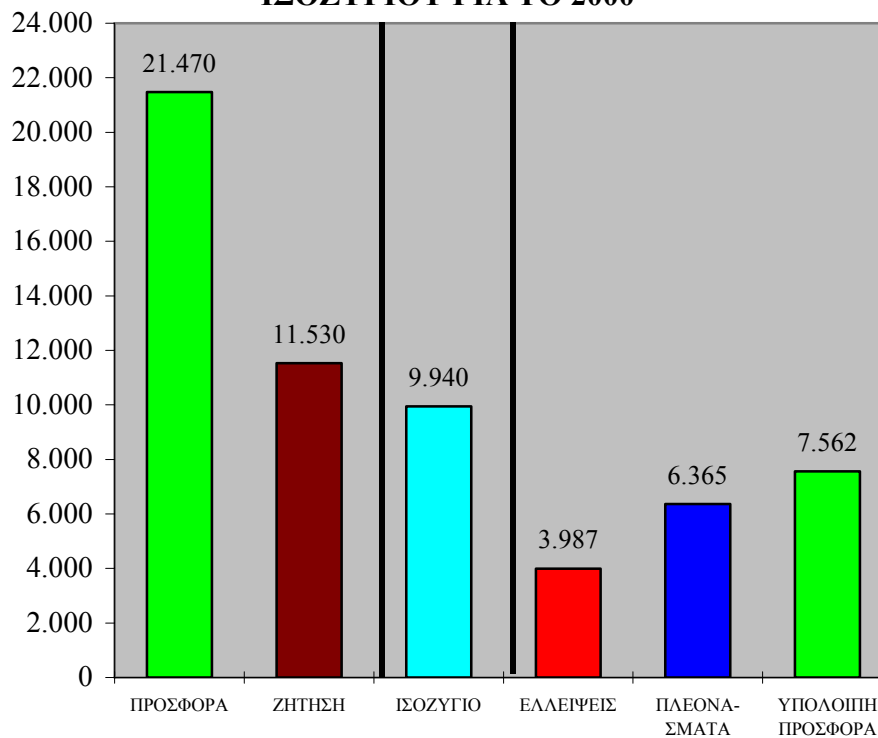
Ο αριθμός αυτός θα αντιστοιχούσε με τον ελάχιστο αριθμό πραγματικής ανεργίας για το 2000 νοουμένου ότι δε θα παρουσιάζονταν ανισοσκέλειες στην αγορά εργασίας. Στην πραγματικότητα όμως, αυτό δεν είναι δυνατό να συμβεί διότι οι ελλείψεις σε ορισμένες ειδικότητες είναι αδύνατο να ικανοποιηθούν από τα πλεονάσματα ή από τα ανειδίκευτα άτομα, ακόμη και αν

⁴ Το Ισοζύγιο Εργατικού Δυναμικού ορίζεται ως η διαφορά ανάμεσα στην πρόσθετη προσφορά και πρόσθετη ζήτηση σε εργατικό δυναμικό. Αν η διαφορά είναι θετική τότε αναμένεται να παρουσιαστούν πλεονάσματα ενώ στην αντίθετη περίπτωση αναμένονται ελλείψεις.

ληφθούν κατάλληλα μέτρα όπως η στροφή των ατόμων στις ειδικότητες που έχουν ελλείψεις και η κατάλληλη κατάρτιση τους.

Αναμένεται ότι και μέσα στο 2000 θα παρουσιαστούν ανισοσκελίες εργατικού δυναμικού σε αριθμό ειδικοτήτων. Έτσι προβλέπονται ελλείψεις γύρω στα 3.990 άτομα ενώ τα πλεονάσματα και η υπόλοιπη προσφορά που δεν κατανέμεται σε ειδικότητες αναμένεται να ανέλθουν στα 13.930 άτομα (6.370 και 7.560 άτομα αντίστοιχα).

ΣΧΕΔΙΑΓΡΑΜΜΑ 19
ΣΥΝΟΠΤΙΚΗ ΠΡΟΒΛΕΠΟΜΕΝΗ ΕΙΚΟΝΑ
ΙΣΟΖΥΓΙΟΥ ΓΙΑ ΤΟ 2000



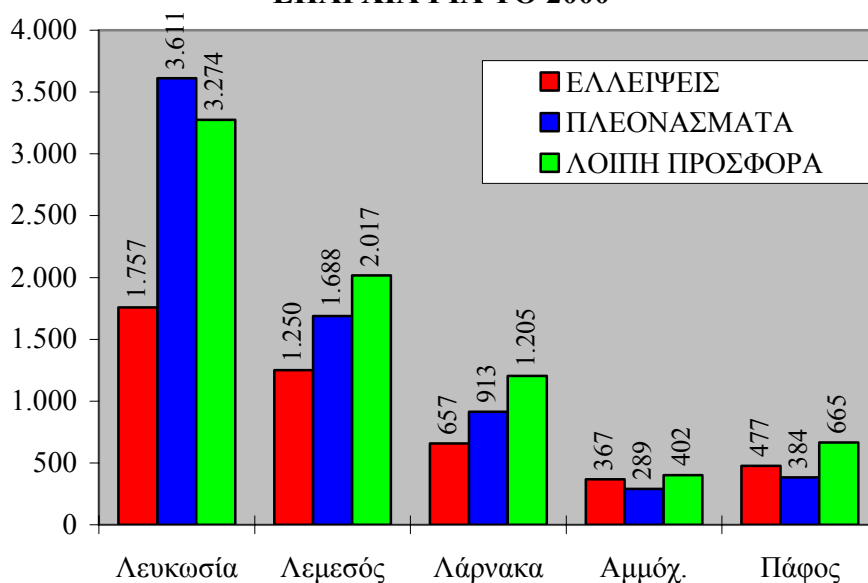
Αρκετές από τις ελλείψεις, οι οποίες αφορούν επαγγέλματα στα οποία δεν απαιτούνται ψηλά επίπεδα ειδίκευσης, είναι δυνατό να ικανοποιηθούν με την πρόσληψη ανειδίκευτου εργατικού δυναμικού. Βασική προϋπόθεση είναι να ενδιαφερθεί το ντόπιο ανειδίκευτο προσωπικό να εργαστεί στα επαγγέλματα αυτά.

Μετά από εξέταση των υπολοίπων επαγγελμάτων είναι δυνατό να προσδιοριστεί ο ελάχιστος συνολικός αριθμός ελλείψεων για το 2000 ο οποίος αναμένεται να κυμανθεί γύρω στα 1.100 άτομα. Η συνοπτική προβλεπόμενη εικόνα του Ισοζυγίου Εργατικού Δυναμικού για το 2000 παρουσιάζεται στο Σχεδιάγραμμα 19 ενώ τα αναλυτικά στοιχεία δίνονται στον Πίνακα 3.4 στο Παράρτημα 3.

3.3.1. Ανάλυση Ισοζυγίου Εργατικού Δυναμικού κατά επαρχία

Τόσο τα πλεονάσματα και η προσφορά που δεν κατανέμεται σε ειδικότητες όσο και οι ελλείψεις κατά επαρχία παρουσιάζονται στο Σχεδιάγραμμα 20. Τα αναλυτικά στοιχεία φαίνονται στον Πίνακα 3.5 στο Παράρτημα 3.

ΣΧΕΔΙΑΓΡΑΜΜΑ 20
ΑΠΟΤΕΛΕΣΜΑΤΑ ΙΣΟΖΥΓΙΟΥ ΚΑΤΑ
ΕΠΑΡΧΙΑ ΓΙΑ ΤΟ 2000

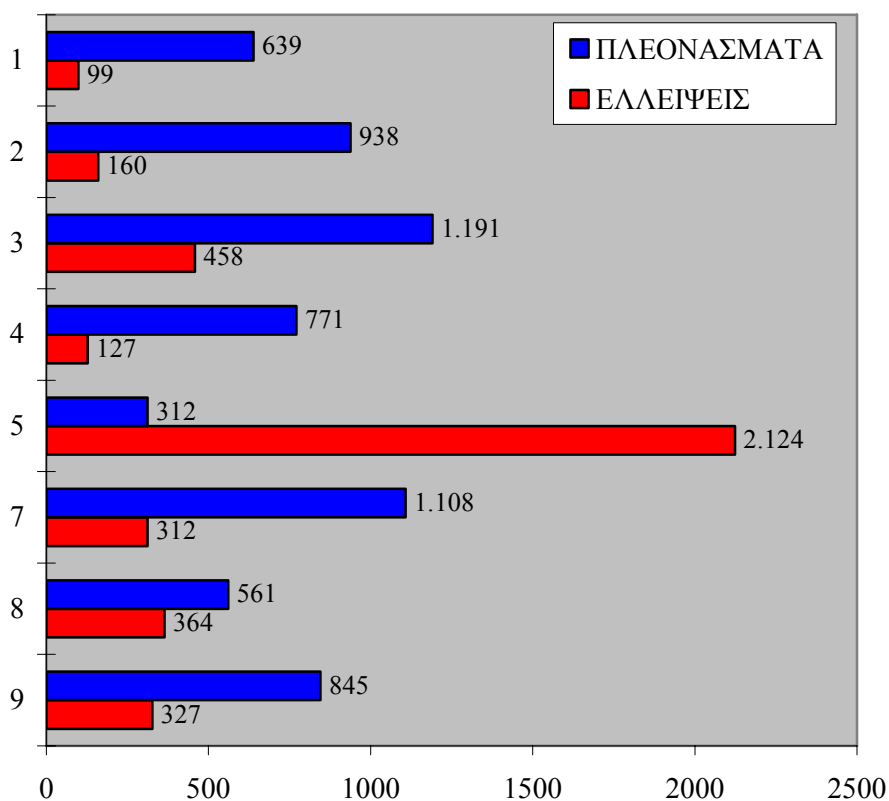


Το άθροισμα των πλεονασμάτων και της υπόλοιπης προσφοράς είναι μεγαλύτερο από τις ελλείψεις σε όλες ανεξαιρέτα τις επαρχίες. Όμως επισημαίνεται, ότι μόνο μέρος των ελλείψεων αναμένεται να ικανοποιηθεί από τα πλεονάσματα και την υπόλοιπη προσφορά και γι' αυτό προβλέπεται ότι θα παρουσιαστούν κάποιες ελλείψεις σε όλες τις επαρχίες.

3.3.2. Ανάλυση Ισοζυγίου Εργατικού Δυναμικού κατά επαγγελματική κατηγορία

Τα αποτελέσματα της μελέτης για το 2000 στις κύριες επαγγελματικές κατηγορίες παρουσιάζονται στο Σχεδιάγραμμα 21 ενώ τα αναλυτικά στοιχεία φαίνονται στον Πίνακα 3.6 στο Παράρτημα 3.

**ΣΧΕΔΙΑΓΡΑΜΜΑ 21
ΠΛΕΟΝΑΣΜΑΤΑ ΚΑΙ ΕΛΛΕΙΨΕΙΣ ΚΑΤΑ
ΕΠΑΓΓΕΛΜΑΤΙΚΗ ΚΑΤΗΓΟΡΙΑ ΓΙΑ ΤΟ 2000**



- 1: Διευθυντές
- 2: Πτυχιούχοι και άλλοι ειδικοί
- 3: Τεχνικοί βοηθοί, ειδικοί γραφείς και παρόμοιοι
- 4: Γραφείς, δακτυλογράφοι, ταμίες και παρόμοιοι
- 5: Υπάλληλοι υπηρεσιών και πωλητές
- 7: Τεχνίτες και παρόμοιοι εργάτες
- 8: Χειριστές μηχανημάτων και εργαλείων και συναρμολογητές
- 9: Επαγγέλματα μικρής εξειδίκευσης

Τα πλεονάσματα είναι μεγαλύτερα από τις ελλείψεις στους:

- Διευθυντές
- Πτυχιούχους
- Τεχνικούς βοηθούς και ειδικούς γραφείς
- Γραφείς, δακτυλογράφους και ταμίες
- Τεχνίτες
- Χειριστές μηχανημάτων, εργαλείων και συναρμολογητές
- Επαγγέλματα μικρής εξειδίκευσης

Μεγαλύτερες ελλείψεις από πλεονάσματα αναμένονται μόνο στους Υπαλλήλους υπηρεσιών και Πωλητές.

Προσφορά γύρω στα 7.560 άτομα δεν είναι δυνατό να κατανεμηθεί σε συγκεκριμένα επαγγέλματα. Τα άτομα αυτά θα μπορούσαν, κάτω από ορισμένες προϋποθέσεις, να ικανοποιήσουν μέρος από τις ελλείψεις. Με βάση τις τάσεις των προηγούμενων χρόνων φαίνεται ότι τα άτομα αυτά ανταποκρίνονται στη ζήτηση από τα γραφειακά επαγγέλματα, σε κάποιο βαθμό από τα επαγγέλματα των πωλητών και, σε μικρό μόνο μέρος, από τα επαγγέλματα μικρής εξειδίκευσης. Έτσι στις υπόλοιπες επαγγελματικές κατηγορίες και ιδίως στα επαγγέλματα του τουριστικού τομέα και σε λίγα τεχνικά επαγγέλματα αναμένεται ότι θα εκδηλωθούν ελλείψεις εργατικού δυναμικού.

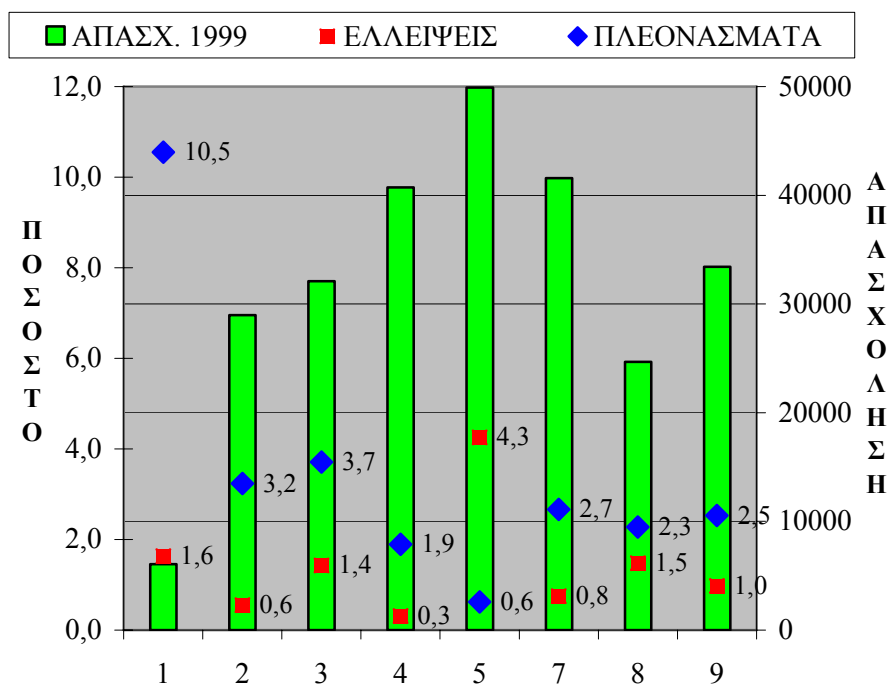
Η σύγκριση της απασχόλησης στις διάφορες επαγγελματικές κατηγορίες με το Ισοζύγιο Εργατικού Δυναμικού φανερώνει τη σημασία των ελλείψεων ή πλεονασμάτων. Η σύγκριση αυτή, η οποία εκφράζεται ως ποσοστό των ελλείψεων και πλεονασμάτων στην απασχόληση, κατά επαγγελματική κατηγορία παρουσιάζεται στο Σχεδιάγραμμα 22. Τα αναλυτικά στοιχεία φαίνονται στον Πίνακα 3.7 στο Παράρτημα 3.

Σημαντικό ποσοστό πλεονασμάτων παρουσιάζουν οι επαγγελματικές κατηγορίες:

- Διευθυντές (10,5% της απασχόλησης)
- Τεχνικοί βοηθοί και ειδικοί γραφείς (3,7%)
- Πτυχιούχοι (3,2%)
- Τεχνίτες (2,7%)

Ιδιαίτερα σημαντικό ποσοστό ελλείψεων παρουσιάζει μόνο η επαγγελματική κατηγορία των Υπάλληλων υπηρεσιών και πωλητών το οποίο ανέρχεται στο 4,3% της απασχόλησης.

**ΣΧΕΔΙΑΓΡΑΜΜΑ 22
ΑΠΑΣΧΟΛΗΣΗ ΚΑΙ ΠΟΣΟΣΤΑ ΕΛΛΕΙΨΕΩΝ
ΚΑΙ ΠΛΕΟΝΑΣΜΑΤΩΝ**



- 1: Διευθυντές
- 2: Πτυχιούχοι και άλλοι ειδικοί
- 3: Τεχνικοί βοηθοί, ειδικοί γραφείς και παρόμοιοι
- 4: Γραφείς, δακτυλογράφοι, ταμίες και παρόμοιοι
- 5: Υπάλληλοι υπηρεσιών και πωλητές
- 7: Τεχνίτες και παρόμοιοι εργάτες
- 8: Χειριστές μηχανημάτων και εργαλείων και συναρμολογητές
- 9: Επαγγέλματα μικρής εξειδίκευσης

Στη συνέχεια αναλύονται περισσότερο τα **αποτελέσματα σε κάθε επαγγελματική κατηγορία** και παρουσιάζονται οι **ειδικότητες** με τα κυριότερα πλεονάσματα και ελλείψεις.

Ανάλυση Ισοζυγίου για Διευθυντές

ΠΡΟΣΦΟΡΑ	ΖΗΤΗΣΗ	ΙΣΟΖΥΓΙΟ	ΕΛΛΕΙΨΕΙΣ	ΠΛΕΟΝΑΣΜΑΤΑ
700	160	540	100	640

Οι απόφοιτοι σχολών Τριτοβάθμιας Εκπαίδευσης τόσο στην Κύπρο όσο και στο εξωτερικό αποτελούν το 75% της προσφοράς στην κατηγορία αυτή. Όλα τα άτομα αυτά αποκτούν προσόντα σε σχετικά θέματα με τη διοίκηση επιχειρήσεων και φιλοδοξούν να εργοδοτηθούν σε διευθυντικές θέσεις. Είναι όμως αναμενόμενο ότι **οι θέσεις εργασίας για διευθυντικά στελέχη δεν ικανοποιούνται όλες από τα άτομα αυτά εξαιτίας ποιοτικών διαφορών ανάμεσα στις απαιτήσεις των εργοδοτών και στα προσόντα των πτυχιούχων**, ιδιαίτερα σε σχέση με την έλλειψη σχετικής εργασιακής πείρας.

Τα **κυριότερα πλεονάσματα** εντοπίζονται στους:

- Διευθυντές οικονομικών και διοίκησης (190 άτομα)
- Άλλους ειδικούς διευθυντές (145 άτομα)
- Διευθυντές πωλήσεων και εμπορίας (120 άτομα)
- Διευθυντές εργασιών στα εστιατόρια και ξενοδοχεία (70 άτομα)
- Διευθυντές προσωπικού και βιομηχανικών σχέσεων (45 άτομα)
- Γενικούς διευθυντές μικρών εστιατορίων και ξενοδοχείων (35 άτομα)

Ανάλυση Ισοζυγίου για Πτυχιούχους και άλλους ειδικούς

ΠΡΟΣΦΟΡΑ	ΖΗΤΗΣΗ	ΙΣΟΖΥΓΙΟ	ΕΛΛΕΙΨΕΙΣ	ΠΛΕΟΝΑΣΜΑΤΑ
1.875	1.095	780	160	940

Η εξασφάλιση σχετικού διπλώματος από σχολές Τριτοβάθμιας Εκπαίδευσης αποτελεί απαραίτητη προϋπόθεση για εισδοχή στα περισσότερα από τα επαγγέλματα της κατηγορίας αυτής. Όπως στην προηγούμενη κατηγορία έτσι και εδώ το 75% της συνολικής προσφοράς για το 2000 αποτελείται από άτομα που αναμένεται να εξασφαλίσουν τέτοια προσόντα. Από αυτούς, το 41% θα είναι απόφοιτοι σχολών στο εξωτερικό και το υπόλοιπο 34% απόφοιτοι του Πανεπιστημίου Κύπρου και των λοιπών δημόσιων και ιδιωτικών σχολών στην Κύπρο. Οι άνεργοι πτυχιούχοι αποτελούν το υπόλοιπο μέρος της προσφοράς (25%).

Στην περίπτωση των πτυχιούχων φαίνεται ότι αρκετοί από αυτούς εργοδοτούνται τελικά σε ειδικότητες άλλων επαγγελματικών κατηγοριών με συνέπεια η ανεργία στην κατηγορία τους να είναι τελικά σημαντικά χαμηλότερη από το προβλεπόμενο πλεόνασμα.

Τα μεγαλύτερα πλεονάσματα αναμένεται να εμφανιστούν στους:

- Οικονομολόγους (115 άτομα)
- Φιλολόγους, μεταφραστές και διερμηνείς (110 άτομα)
- Μαθηματικούς και στατιστικολόγους (95 άτομα)
- Ειδικούς για οικονομικά και εμπορικά θέματα (65 άτομα)
- Λογιστές (55 άτομα)
- Φιλόσοφους, ιστορικούς και ειδικούς πολιτικών επιστημών (50 άτομα)
- Μηχανολόγους μηχανικούς (50 άτομα)

Όπως στην περίπτωση των Διευθυντών έτσι και εδώ εντοπίζονται ποιοτικές ανισοσκέλιες ανάμεσα στις απαιτήσεις των εργοδοτών και στα προσόντα των υποψηφίων για εργοδότηση. Οι ανισοσκέλιες αφορούν κυρίως ελλείψεις των αποφοίτων σε

πρακτική εμπειρία, σε γνώσεις για την οικονομία και αγορά της Κύπρου και σε εξειδικευμένες θεωρητικές γνώσεις (γ.π. ξένες γλώσσες και χρήση ηλεκτρονικών υπολογιστών).

Ανάλυση Ισοζυγίου για Τεχνικούς Βοηθούς, Ειδικούς Γραφείς και Παρόμοιους

ΠΡΟΣΦΟΡΑ	ΖΗΤΗΣΗ	ΙΣΟΖΥΓΙΟ	ΕΛΛΕΙΨΕΙΣ	ΠΛΕΟΝΑΣΜΑΤΑ
1.980	1.250	730	460	1.190

Η κατηγορία αυτή αποτελείται από δύο ξεχωριστές ομάδες επαγγελματιών:

- Τους τεχνικούς βοηθούς, επαγγέλματα για τα οποία απαιτούνται προσόντα Τριτοβάθμιας Εκπαίδευσης
- Τους ειδικούς γραφείς όπου δεν υπάρχουν τέτοιες συγκεκριμένες απαιτήσεις

Τα πλεονάσματα είναι συνέπεια της μεγάλης προσφοράς από απόφοιτους σχολών Τριτοβάθμιας Εκπαίδευσης τόσο στην Κύπρο όσο και στο εξωτερικό. Τα μεγαλύτερα από αυτά εντοπίζονται στους:

- Βοηθούς νηπιαγωγούς (190 άτομα)
- Διακοσμητές και σχεδιαστές εμπορικών προϊόντων (125 άτομα)
- Σχεδιαστές (80 άτομα)
- Προϊστάμενους γραφείων (70 άτομα)
- Μουσικούς, τραγουδιστές και χορευτές (60 άτομα)
- Χειριστές ηλεκτρονικών υπολογιστών (60 άτομα)
- Τεχνικούς βοηθούς ηλεκτρολογίας (60 άτομα)
- Τεχνικούς βοηθούς μηχανολογίας (60 άτομα)

Στα επαγγέλματα που φαίνονται πιο πάνω, παρόλο που η αριθμητική σύγκριση φανερώνει πλεονάσματα εντούτοις είναι δυνατό να παρουσιαστούν **δυσκολίες στην πλήρωση κάποιων θέσεων εργασίας**. Αυτό είναι αποτέλεσμα **διαφορών ανάμεσα στις απαιτήσεις των εργοδοτών και στα προσόντα των υποψηφίων** αλλά και στο φαινόμενο ότι κάποια άτομα δεν εξασκούν τελικά το επάγγελμα στο οποίο εκπαιδεύτηκαν.

Ελλείψεις αναμένεται να εμφανιστούν στην ομάδα των ειδικών γραφείων. Μερικές από αυτές όμως είναι εικονικές επειδή είναι δυνατό να πληρωθούν από απόφοιτους Δευτεροβάθμιας Εκπαίδευσης και, σε ορισμένες περιπτώσεις (γ.π. στην κυβέρνηση και στις τράπεζες), από απόφοιτους Τριτοβάθμιας Εκπαίδευσης. Οι ουσιαστικές ελλείψεις, που αναμένεται να εμφανιστούν μέσα στο 2000, αφορούν τους Αντιπρόσωπους και πωλητές ασφαλειών (170 άτομα).

Ανάλυση Ισοζυγίου για Γραφείς, Δακτυλογράφους, Ταμίες και παρόμοιους

ΠΡΟΣΦΟΡΑ	ΖΗΤΗΣΗ	ΙΣΟΖΥΓΙΟ	ΕΛΛΕΙΨΕΙΣ	ΠΛΕΟΝΑΣΜΑΤΑ
2.000	1.360	640	130	770

Στην κατηγορία αυτή περιλαμβάνονται τα περισσότερα γραφειακά επαγγέλματα. **Σημαντικό μέρος από τη μεγάλη προσφορά οφείλεται στην πρόθεση αριθμού αποφοίτων Δευτεροβάθμιας και Τριτοβάθμιας Εκπαίδευσης για εργοδότηση σε γραφειακά επαγγέλματα**. Επίσης το πρόβλημα οξύνεται περισσότερο με την αναζήτηση τέτοιων θέσεων εργασίας από απόφοιτους ανώτερων και ανώτατων σχολών του εξωτερικού.

Τα **σοβαρότερα πλεονάσματα** αναμένεται να παρουσιαστούν στους:

- Δακτυλογράφους και στενογράφους (205 άτομα)
- Ιδιαίτερες γραμματείες (195 άτομα)
- Γραφείς γενικών καθηκόντων (170 άτομα)

- Γραφείς παροχής πληροφοριών (60 άτομα)
- Χειριστές διατρητικών μηχανών μηχανογράφησης (40 άτομα)
- Αποθηκάριοι (40 άτομα)

Η εμπειρία προηγούμενων χρόνων φανερώνει ότι **κάποιες θέσεις εργασίας είναι αδύνατο να συμπληρωθούν επειδή υπάρχουν σημαντικές διαφορές ανάμεσα στα προσόντα των ατόμων και στις αυξημένες απαιτήσεις των εργοδοτών**. Αυτό φάνηκε ιδιαίτερα σε περιπτώσεις θέσεων, για ιδιαίτερες γραμματείς αλλά και για δακτυλογράφους, όπου απαιτούνται γνώσεις διαχείρισης γραφείου, χρήσης προγραμμάτων σε ηλεκτρονικούς υπολογιστές και γνώσεις δύο ή περισσότερων ξένων γλωσσών, σε συνδυασμό με την κατάλληλη συμπεριφορά.

Ανάλυση Ισοζυγίου για Υπαλλήλους Υπηρεσιών και Πωλητές

ΠΡΟΣΦΟΡΑ	ΖΗΤΗΣΗ	ΙΣΟΖΥΓΙΟ	ΕΛΛΕΙΨΕΙΣ	ΠΛΕΟΝΑΣΜΑΤΑ
1.935	3.745	-1.810	2.120	310

Στην κατηγορία αυτή περιλαμβάνονται δυο ξεχωριστές ομάδες επαγγελματιών. Οι Υπάλληλοι παροχής υπηρεσιών και οι Πωλητές.

Στους **Υπαλλήλους παροχής υπηρεσιών** η προσφορά αναμένεται να φτάσει τα 1.310 άτομα και η ζήτηση τα 1.630 άτομα. Έτσι, δημιουργούνται πλεονάσματα 305 ατόμων και ελλείψεις γύρω στα 625 άτομα. Αυτό οφείλεται ουσιαστικά στη συνεχιζόμενη καλή επίδοση του τουριστικού τομέα. Τα **σημαντικότερα πλεονάσματα** αναμένονται στα επαγγέλματα:

- Κομμώτριες, κουρείς, αισθητικούς, μανικιουρίστες και παρόμοιους (90 άτομα)
- Οικονόμους και άλλους επόπτες υπηρετικού προσωπικού (60 άτομα)
- Άλλα μέλη παροχής ασφάλειας (50 άτομα)

- Αεροσυνοδούς, καμαρότους και οικονόμους πλοίων (40 άτομα)
- Μάγειρους (25 άτομα)

Σημαντικές ελλείψεις προβλέπονται μόνο για τους Τραπεζοκόμους και Μπάρμαν (590 άτομα).

Στους **Πωλητές** οι μεγάλες ελλείψεις καταρτισμένου προσωπικού που παρουσιάζονται τα τελευταία χρόνια οφείλονται σε δύο λόγους:

- Ο πρώτος λόγος σχετίζεται με την **απουσία ιδρυματικής υποδομής για παροχή εκπαίδευσης ή κατάρτισης** σε νέα άτομα στα επαγγέλματα αυτά.
- Ο δεύτερος λόγος είναι η **μεγάλη ζήτηση για αντικατάσταση προσωπικού που αποχωρεί** από την ειδικότητα των Πωλητών στα καταστήματα.

Η προσφορά στους Πωλητές θα ανέλθει στα 625 άτομα και η ζήτηση στα 2.120 άτομα. Δημιουργούνται έτσι ελλείψεις 1.490 ατόμων οι οποίες αφορούν τους:

- Πωλητές στα καταστήματα (1.380 άτομα)
- Πωλητές σε περίπτερα και στις λαχαναγορές (120 άτομα)

Ανάλυση Ισοζυγίου για Τεχνίτες και Παρόμοιους Εργάτες

ΠΡΟΣΦΟΡΑ	ΖΗΤΗΣΗ	ΙΣΟΖΥΓΙΟ	ΕΛΛΕΙΨΕΙΣ	ΠΛΕΟΝΑΣΜΑΤΑ
2.480	1.680	800	310	1.110

Όπως και τα προηγούμενα λίγα χρόνια έτσι και μέσα στο 2000 θα εμφανιστούν σοβαρά πλεονάσματα εργατικού δυναμικού. Αυτό είναι αποτέλεσμα της αναμενόμενης μείωσης στην απασχόληση στους τομείς των Κατασκευών και της Μεταποίησης. Το μεγαλύτερο μέρος της προσφοράς αποτελείται από τους άνεργους (75%) ενώ οι απόφοιτοι τεχνικών σχολών αντιστοιχούν στο 20% της προσφοράς.

Τα **μεγαλύτερα πλεονάσματα** προβλέπεται να παρουσιαστούν στις ακόλουθες ειδικότητες:

- Οικοδόμοι και επενδυτές τοίχων και πατωμάτων (200 άτομα)
- Ηλεκτρολόγοι κτιρίων και παρόμοιοι (90 άτομα)
- Κατασκευαστές πατρών και κόπτες (75 άτομα)
- Επιπλοποιοί και παρόμοιοι τεχνίτες (70 άτομα)
- Μηχανικοί και εφαρμοστές μηχανών αυτοκινήτων (60 άτομα)
- Ηλεκτρολόγοι και εφαρμοστές ηλεκτρικών μηχανών και συσκευών (55 άτομα)
- Συγκολλητές και κόπτες μετάλλου (55 άτομα)
- Καλουσιήδες (50 άτομα)
- Επόπτες και επιστάτες κατασκευαστικών έργων (50 άτομα)
- Υποδηματοποιοί, επιδιορθωτές, κόπτες, μονταριστές, ράπτες υποδημάτων και κατασκευαστές δερματίνων ειδών (50 άτομα)
- Στοιχειοθέτες και τυπογράφοι (50 άτομα)
- Ελαιοχρωματιστές κτιρίων (45 άτομα)
- Επιδιορθωτές ηλεκτρονικού εξοπλισμού και συσκευών (35 άτομα)
- Επόπτες και επιστάτες κλωστοϋφαντουργίας και ειδών ένδυσης (30 άτομα)

Παρόλο που αναμένονται σημαντικά πλεονάσματα εντούτοις σε ορισμένες ειδικότητες προβλέπονται ελλείψεις. Οι **μεγαλύτερες ελλείψεις** αναμένεται να εμφανιστούν στις ακόλουθες ειδικότητες :

- Ελασματοουργοί (80 άτομα)
- Κρεοπώλες, αλλαντοποιοί, συντηρητές και τεμαχιστές κρέατος (65 άτομα)

- Αρτοποιοί, ζαχαροπλάστες και παρασκευαστές ζαχαρωτών (20 άτομα)
- Παρασκευαστές γαλακτοκομικών προϊόντων (20 άτομα)

Ανάλυση Ισοζυγίου για Χειριστές Μηχανημάτων και Εργαλείων και Συναρμολογητές

ΠΡΟΣΦΟΡΑ	ΖΗΤΗΣΗ	ΙΣΟΖΥΓΙΟ	ΕΛΛΕΙΨΕΙΣ	ΠΛΕΟΝΑΣΜΑΤΑ
1.100	900	200	360	560

Η προσφορά είναι μεγαλύτερη από τη ζήτηση με αποτέλεσμα να παρουσιάζονται πλεονάσματα εργατικού δυναμικού αλλά και ελλείψεις σε κάποια επαγγέλματα. Η προσφορά εργατικού δυναμικού αποτελείται σχεδόν αποκλειστικά από την ανεργία (93% της συνολικής προσφοράς). Το μεγαλύτερο μέρος της ζήτησης (89% της συνολικής ζήτησης) αποτελείται από τη ζήτηση για αντικατάσταση του προσωπικού που αποχωρεί από τα επαγγέλματα αυτά.

Επισημαίνεται ότι οι ελλείψεις είναι δυνατό να ικανοποιηθούν από ανειδίκευτα άτομα που τυχόν θα αποφάσιζαν να απασχοληθούν σε τέτοια επαγγέλματα και θα παρακολουθούσαν σχετικά προγράμματα κατάρτισης. Ανασταλτικός παράγοντας είναι το σχετικά χαμηλό ενδιαφέρον των νέων, ιδιαίτερα των αποφοίτων Μέσης Εκπαίδευσης, για απασχόληση σε τέτοια επαγγέλματα.

Οι ειδικότητες στην κατηγορία αυτή χωρίζονται σε δύο διαφορετικές ομάδες:

- Στους χειριστές μηχανημάτων και συναρμολογητές
- Στους οδηγούς

Τα **μεγαλύτερα πλεονάσματα** στην πρώτη ομάδα αναμένεται να εμφανιστούν στις πιο κάτω ειδικότητες:

- Χειρίστριες ραπτομηχανών και μηχανών κεντήματος (335 άτομα)

- Χειριστές μηχανών υποδηματοποιίας και παρόμοιοι ειδικοί (80 άτομα)
- Χειριστές μηχανημάτων παραγωγής τσιμέντου και προϊόντων από μη μεταλλικά ορυκτά (30 άτομα)

Οι **μεγαλύτερες ελλείψεις για την πρώτη ομάδα** προβλέπονται για τους:

- Χειριστές μηχανών επικόλλησης ετικετών και συσκευασίας (35 άτομα).
- Χειριστές πρέσας και μηχανών καθαρισμού, λεύκανσης και βαφής ρούχων και υφαντών (30 άτομα)

Στην ομάδα των οδηγών οχημάτων αναμένονται ελλείψεις γύρω στα 145 άτομα οι οποίες ικανοποιούνται τελικά με ανειδίκευτα άτομα κυρίως διακόψαντες ή απόφοιτους από τις διάφορες βαθμίδες του εκπαιδευτικού συστήματος. Επίσης, αναμένονται πλεονάσματα στην ειδικότητα των Χειριστών χωματοουργικών μηχανημάτων (50 άτομα).

Ανάλυση Ισοζυγίου για τα Επαγγέλματα Μικρής Εξειδίκευσης

ΠΡΟΣΦΟΡΑ	ΖΗΤΗΣΗ	ΙΣΟΖΥΓΙΟ	ΕΛΛΕΙΨΕΙΣ	ΠΛΕΟΝΑΣΜΑΤΑ
1.830	1.310	520	330	850

Στην κατηγορία αυτή η μοναδική πηγή προσφοράς είναι οι άνεργοι του προηγούμενου χρόνου οι οποίοι είναι κατά 500 άτομα περισσότεροι από την αναμενόμενη ζήτηση. Παρόλα αυτά **εντοπίζονται ανισοσκελίες στις ειδικότητες της κατηγορίας αυτής** με αποτέλεσμα να αναμένονται τόσο ελλείψεις όσο και πλεονάσματα. Όμως, από τη στιγμή που τα επαγγέλματα αυτά δεν απαιτούν μεγάλη εξειδίκευση, είναι δυνατό μέρος από τις ελλείψεις να καλυφθεί από ανειδίκευτα άτομα που θα ενδιαφέρονταν για να εργοδοτηθούν σε τέτοια επαγγέλματα.

Εκείνο που διαπιστώθηκε τα τελευταία χρόνια είναι η απουσία ενδιαφέροντος από τους νέους για απασχόληση σε επαγγέλματα

της κατηγορίας αυτής. Έτσι, τελικά οι ελλείψεις ικανοποιούνται με την εισαγωγή ξένου εργατικού δυναμικού.

Τα **μεγαλύτερα πλεονάσματα** προβλέπονται για τις ακόλουθες ειδικότητες:

- Πακεταριστές με το χέρι και άλλοι εργάτες βιομηχανίας (295 άτομα)
- Εργάτες συναρμολόγησης στη βιομηχανία (270 άτομα)
- Άλλοι ανειδίκευτοι εργάτες (150 άτομα)
- Πλύντες, σιδερωτές και καθαριστές ρούχων με το χέρι (55 άτομα)

Οι **μεγαλύτερες ελλείψεις** αναμένεται να παρουσιαστούν στις ακόλουθες ειδικότητες:

- Φορτοεκφορτωτές, αχθοφόροι και παρόμοιοι εργάτες (110 άτομα).
- Καθαριστές και βοηθοί σε γραφεία, ξενοδοχεία και εργοστάσια και καμαριέρες ξενοδοχείων (90 άτομα)

4. ΣΥΜΠΕΡΑΣΜΑΤΑ ΚΑΙ ΕΙΣΗΓΗΣΕΙΣ

Το Ισοζύγιο Εργατικού Δυναμικού παρέχει, πάνω σε ετήσια βάση, πληροφορίες και αναλυτικά στοιχεία για την αναμενόμενη κατάσταση στην αγορά εργασίας της Κύπρου. Τα στοιχεία αξιοποιούνται τόσο από την Αρχή Ανάπτυξης Ανθρώπινου Δυναμικού όσο και από άλλους Φορείς και Υπηρεσίες κατά τον προγραμματισμό και υλοποίηση ενεργειών για αντιμετώπιση των προβλημάτων στην Κυπριακή αγορά εργασίας.

Στο κεφάλαιο αυτό παρατίθενται τα κυριότερα συμπεράσματα και εισηγήσεις της μελέτης για το 2000 και η καταγραφή των γενικών κατευθύνσεων ενεργειών της Αρχής Ανάπτυξης Ανθρώπινου Δυναμικού για αντιμετώπιση, της αναμενόμενης κατάστασης στην αγορά εργασίας της Κύπρου, στα πλαίσια των αρμοδιοτήτων της.

4.1. Γενική εικόνα Ισοζυγίου Εργατικού Δυναμικού για το 2000

Οι αναμενόμενες μειώσεις στην απασχόληση στους τομείς της Μεταποίησης και των Κατασκευών, παρόλο που στις Κατασκευές η εικόνα εκτιμάται να είναι καλύτερη από το 1999, η προβλεπόμενη αύξηση της απασχόλησης σε υποτομείς των Υπηρεσιών καθώς και η συνεχιζόμενη καλή επίδοση του Τουριστικού τομέα συνιστούν την εικόνα του Ισοζυγίου Εργατικού Δυναμικού για το 2000.

Ως αποτέλεσμα αναμένονται πλεονάσματα εργατικού δυναμικού σε τεχνικά, γραφειακά και επαγγέλματα μικρής εξειδίκευσης και ελλείψεις προσωπικού σε τουριστικά επαγγέλματα και σε επαγγέλματα των υπηρεσιών.

Η ζήτηση εργατικού δυναμικού αναμένεται να αυξηθεί

Η συνολική πρόσθετη ζήτηση για το 2000 αναμένεται να ανέλθει στα 11.530 άτομα παρουσιάζοντας αύξηση κατά 1.090 άτομα ή 10,4% σε σύγκριση με το 1999. Αυτό οφείλεται σε διάφορους

παράγοντες. Όπως ήδη αναφέρθηκε αναμένεται μείωση της απασχόλησης στους τομείς της Μεταποίησης και των Κατασκευών παρόλο που η εικόνα του τομέα των Κατασκευών είναι καλύτερη από τον προηγούμενο χρόνο. Συγκεκριμένοι τομείς των Υπηρεσιών όπως είναι το Εμπόριο, οι Χρηματοπιστωτικοί οργανισμοί και οι Μεταφορές αναμένεται να πετύχουν ψηλότερους ρυθμούς αύξησης της απασχόλησης. Τέλος η συνεχιζόμενη καλή απόδοση του Τουριστικού τομέα επιδρά θετικά στη συνολική πρόσθετη ζήτηση.

Η ζήτηση για αντικατάσταση προσωπικού ανέρχεται στα 8.538 άτομα ή στο 74,1% του συνόλου και αποτελεί το μεγαλύτερο μέρος της συνολικής ζήτησης. Η διακίνηση απασχολουμένων μεταξύ ειδικοτήτων ανέρχεται στα 3.376 άτομα ή στο 39,5% της ζήτησης για αντικατάσταση και φανερώνει ότι **η σημασία των εσωτερικών μετατοπίσεων στη διαμόρφωση της τελικής εικόνας της αγοράς εργασίας στο επίπεδο των επαγγελματιών είναι μεγάλη.**

Η προσφορά εργατικού δυναμικού αυξάνεται οριακά ενώ εξακολουθούν να παρουσιάζονται αρκετές αυξομειώσεις κατά κατηγορία προσφοράς

Η συνολική πρόσθετη προσφορά για το 2000 αναμένεται ότι θα αυξηθεί κατά 780 άτομα ή 3,8% σε σύγκριση με το 1999 και υπολογίζεται να ανέλθει στα 21.470 άτομα. Πρόσθετα, διαπιστώνονται αρκετές αυξομειώσεις κατά κατηγορία προσφοράς ανάμεσα στα δυο χρόνια.

Οι σημαντικότερες αυξήσεις εντοπίζονται στους απόφοιτους σχολών Τριτοβάθμιας Εκπαίδευσης τόσο στο εξωτερικό (+23,9%) όσο και στην Κύπρο (+8,5%). Αυτές οφείλονται στην εγγραφή μεγαλύτερου αριθμού φοιτητών εξαιτίας κυρίως της ειδικής κρατικής χορηγίας σε φοιτητές Τριτοβάθμιας Εκπαίδευσης. Επίσης, αυξήσεις αναμένονται στην προσφορά από τους άνεργους κατά το τέλος του χρόνου κατά 5,5% και στη διακίνηση εργατικού δυναμικού κατά 11,9%.

Μειώσεις αναμένονται στα άτομα που θα διακόψουν τη φοίτηση τους από σχολές Μέσης Εκπαίδευσης κατά 19,1% και στους απόφοιτους δημοσίων και ιδιωτικών σχολών Μέσης Εκπαίδευσης κατά 5,7%.

Συνέχιση της παρουσίας ανισοσκελειών ανάμεσα στην πρόσθετη προσφορά και την πρόσθετη ζήτηση.

Με βάση τα αποτελέσματα της μελέτης του Ισοζυγίου Εργατικού Δυναμικού για το 2000 συμπεραίνεται ότι η αγορά εργασίας της Κύπρου θα εξακολουθήσει να παρουσιάζει διαρθρωτικές αδυναμίες με αποτέλεσμα την εμφάνιση ανισοσκελειών. Αυτό αποδεικνύεται από τη σύγκριση ανάμεσα στη συνολική προσφορά και ζήτηση. Ειδικότερα, ενώ η πρόσθετη προσφορά αναμένεται να είναι μεγαλύτερη από την πρόσθετη ζήτηση κατά **9.940 άτομα**, η πρόβλεψη είναι ότι θα παρουσιαστούν **τόσο ελλείψεις όσο και πλεονάσματα**. Οι ελλείψεις αναμένεται να ανέλθουν γύρω στα 3.990 άτομα, ενώ τα πλεονάσματα και η προσφορά που δεν κατανέμεται σε ειδικότητες θα φτάσουν στα 13.930 άτομα (6.370 και 7.560 άτομα αντίστοιχα).

Αρκετές από τις ελλείψεις, οι οποίες αφορούν επαγγέλματα στα οποία δεν απαιτούνται ψηλά επίπεδα εξειδίκευσης είναι δυνατό να ικανοποιηθούν με την πρόσληψη ανειδίκευτου εργατικού δυναμικού. Το ανειδίκευτο εργατικό δυναμικό αποτελείται από τους απόφοιτους και τους διακόψαντες στις διάφορες βαθμίδες του εκπαιδευτικού συστήματος και από τους ανειδίκευτους ανέργους και ανέρχεται στα 3.890 άτομα. Με βάση τη μέχρι τώρα εμπειρία, διαπιστώνεται ότι υπάρχουν δυσκολίες στην προσέλκυση των ατόμων αυτών για τα επαγγέλματα που δε θεωρούνται ελκυστικά όπως είναι τα επαγγέλματα μικρής εξειδίκευσης.

Ο αριθμός των ελλείψεων, στα επαγγέλματα όπου απαιτείται τουλάχιστο σχετικά μέτριο ή ψηλό επίπεδο εξειδίκευσης, αναμένεται να ανέλθει στα 1.100 άτομα.

Στις περισσότερες επαγγελματικές κατηγορίες η πρόσθετη προσφορά είναι μεγαλύτερη από την πρόσθετη ζήτηση

Από τη σύγκριση της προσφοράς και της ζήτησης εργατικού δυναμικού κατά επαγγελματική κατηγορία εντοπίζεται ότι **τα πλεονάσματα θα είναι μεγαλύτερα από τις ελλείψεις** στις κατηγορίες:

- Διευθυντές
- Πτυχιούχοι
- Τεχνικοί βοηθοί και ειδικοί γραφείς
- Γραφειακά επαγγέλματα
- Τεχνίτες
- Χειριστές μηχανημάτων, εργαλείων και συναρμολογητές
- Επαγγέλματα μικρής εξειδίκευσης

Μεγαλύτερες ελλείψεις από πλεονάσματα αναμένονται μόνο για τους Υπαλλήλους υπηρεσιών και πωλητές.

Προσφορά γύρω στα 7.560 άτομα δεν είναι δυνατό να κατανεμηθεί σε συγκεκριμένα επαγγέλματα. Αυτή αποτελείται από το ανειδίκευτο νεοεισερχόμενο εργατικό δυναμικό (3.890 άτομα), τους διακινούμενους από ειδικότητα σε ειδικότητα (3.370 άτομα) και τους επαναπατριζόμενους (300 άτομα).

Τα άτομα αυτά θα μπορούσαν, κάτω από ορισμένες προϋποθέσεις να ικανοποιήσουν μέρος από τις ελλείψεις. Με βάση τις τάσεις των προηγούμενων χρόνων φαίνεται ότι αυτό ισχύει πιο εύκολα στα γραφειακά επαγγέλματα, σε κάποιο βαθμό στα επαγγέλματα των πωλητών και σε μικρό μόνο βαθμό, στα επαγγέλματα μικρής εξειδίκευσης.

Τα πλεονάσματα και η υπόλοιπη προσφορά είναι μεγαλύτερα από τις ελλείψεις σε όλες τις επαρχίες

Από την ανάλυση των αποτελεσμάτων κατά επαρχία διαπιστώνεται ότι **το άθροισμα των πλεονασμάτων και της προσφοράς που δεν κατανέμεται σε ειδικότητες είναι μεγαλύτερο από τις ελλείψεις σε όλες τις επαρχίες.** Οι μεγαλύτερες ποσοστιαίες διαφορές και κατά συνέπεια τα μεγαλύτερα προβλήματα εντοπίζονται στη Λευκωσία και στη Λάρνακα ενώ η μικρότερη διαφορά αναμένεται να παρουσιαστεί στην Αμμόχωστο.

Σημειώνεται ότι δεν είναι δυνατό να υπάρξει πλήρης ικανοποίηση των ελλείψεων σε οποιαδήποτε επαρχία εξαιτίας των ανισοσκελειών που παρουσιάζονται στις διάφορες ειδικότητες.

4.2. Επαγγέλματα με τις σημαντικότερες ελλείψεις και τα σημαντικότερα πλεονάσματα για το 2000

Από τη σύγκριση ανάμεσα στην πρόσθετη προσφορά και πρόσθετη ζήτηση εργατικού δυναμικού, στο επίπεδο του επαγγέλματος, **αποδεικνύεται η παρουσία ανισοσκελιών** στην αγορά εργασίας της Κύπρου. Στη συνέχεια παρουσιάζονται αναλυτικά τα επαγγέλματα που αναμένεται να παρουσιάσουν τις σημαντικότερες ελλείψεις και τα σημαντικότερα πλεονάσματα μέσα στο 2000.

Οι σημαντικότερες ελλείψεις σε επαγγέλματα αφορούν τα επαγγέλματα του τουριστικού τομέα και τους Πωλητές

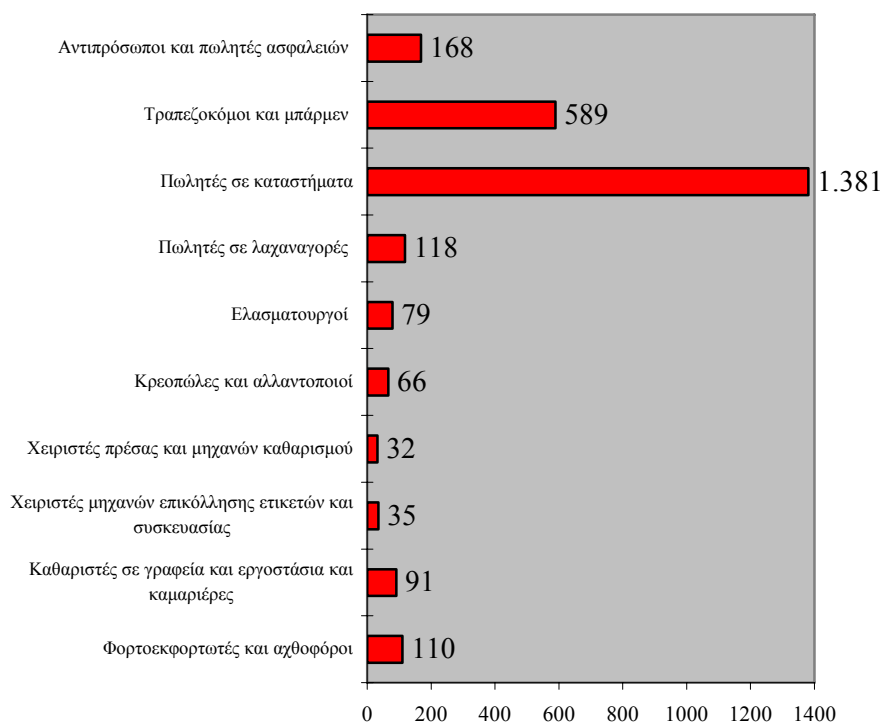
Οι αναμενόμενες ελλείψεις για το 2000 είναι αποτέλεσμα των ακόλουθων τριών λόγων:

- **Της μεγάλης ζήτησης για αντικατάσταση προσωπικού που αποχωρεί από ορισμένες ειδικότητες.** Αυτές εντοπίζονται κυρίως στη Μεταποίηση, στις Κατασκευές, στον Τουριστικό τομέα καθώς και στα επαγγέλματα των πωλητών.
- **Της πρόσθετης ζήτησης προσωπικού σε ορισμένους τομείς που βασικά εντοπίζονται στον ευρύ τριτογενή τομέα,** λόγω επέκτασης των δραστηριοτήτων τους.
- **Της μη παροχής σχετικής αρχικής κατάρτισης από εκπαιδευτικά ιδρύματα,** όπως στην περίπτωση ορισμένων τεχνικών επαγγελμάτων και των επαγγελμάτων των πωλητών.

Οι σημαντικότερες ελλείψεις εργατικού δυναμικού (με αριθμούς μεγαλύτερους από 30 άτομα) παρουσιάζονται στο Σχεδιάγραμμα 23.

Από αυτό διαπιστώνεται ότι οι μεγαλύτερες ελλείψεις αφορούν τα επαγγέλματα του τουριστικού τομέα καθώς και τους πωλητές.

ΣΧΕΔΙΑΓΡΑΜΜΑ 23 ΣΗΜΑΝΤΙΚΟΤΕΡΕΣ ΕΛΛΕΙΨΕΙΣ ΓΙΑ ΤΟ 2000



Επισημαίνεται ότι στα επαγγέλματα των πωλητών οι ελλείψεις ικανοποιούνται σε μεγάλο βαθμό με την πρόσληψη ανειδίκευτων ατόμων, κυρίως αποφοίτων Μέσης Γενικής αλλά και Τριτοβάθμιας Εκπαίδευσης.

Όπως ήδη αναφέρθηκε, οι ελλείψεις που αναμένονται στα επαγγέλματα μικρής εξειδίκευσης είναι δυνατό να ικανοποιηθούν μερικώς με την πρόσληψη ανειδίκευτων ατόμων, όπως είναι οι διακόψαντες από τις διάφορες βαθμίδες του εκπαιδευτικού συστήματος.

Η παρουσία ανισοσκελειών σε βασικά επαγγέλματα της οικονομίας αποτελεί ένδειξη του προβλήματος που αντιμετωπίζει η αγορά εργασίας της Κύπρου όπου δεν υπάρχει ταύτιση ανάμεσα

στην προσφορά από νέα άτομα και στη ζήτηση. Η επαναλαμβανόμενη επιβεβαίωση των ανισοσκελειών ανάμεσα στην προσφορά και τη ζήτηση υποδεικνύει την ανάγκη για χάραξη στρατηγικής για ριζική αντιμετώπιση των προβλημάτων της αγοράς εργασίας.

Οι ελλείψεις είναι δυνατό να απαμβλυνθούν βραχυχρόνια με τη **διοργάνωση ταχύρυθμων προγραμμάτων κατάρτισης νέου εργατικού δυναμικού**. Προς την κατεύθυνση αυτή κινείται η Αρχή με την εφαρμογή τέτοιων προγραμμάτων.

Τα σημαντικότερα πλεονάσματα προβλέπονται για τους Πτυχιούχους, τα Γραφειακά Επαγγέλματα, τους Τεχνίτες και τα Επαγγέλματα Μικρής Εξειδίκευσης

Τα πλεονάσματα εργατικού δυναμικού οφείλονται στους ακόλουθους λόγους:

- Του **μεγάλου ενδιαφέροντος ατόμων για εργοδότηση** στα επαγγέλματα αυτά και ιδίως σε γραφειακά επαγγέλματα καθώς και σε επαγγέλματα που απαιτούν προσόντα Τριτοβάθμιας Εκπαίδευσης.
- Της **μείωσης στην απασχόληση** στους τομείς της Μεταποίησης και των Κατασκευών.
- Της **μείωσης στη ζήτηση** για επαγγέλματα που δεν ανταποκρίνονται στις ανάγκες της αγοράς εργασίας σε μια σύγχρονη οικονομία και κοινωνία.

Τα σημαντικότερα πλεονάσματα εργατικού δυναμικού (με αριθμούς μεγαλύτερους από 50 άτομα) παρουσιάζονται στο Σχεδιάγραμμα 24.

Στα Διευθυντικά επαγγέλματα τα πλεονάσματα είναι αποτέλεσμα της πρόθεσης μεγάλου αριθμού ατόμων να αναζητήσουν τέτοιες θέσεις εργασίας και προς το σκοπό αυτό αποκτούν προσόντα σχετικά με τη διοίκηση επιχειρήσεων.

Τόσο στα Διευθυντικά επαγγέλματα όσο και στους Πτυχιούχους εντοπίζονται ποιοτικές ανισοσκελίες ανάμεσα στις απαιτήσεις των εργοδοτών και στα προσόντα των υποψηφίων για εργοδότηση. Οι εργοδότες συνήθως ζητούν από τα άτομα να έχουν πρακτική εμπειρία, να γνωρίζουν την Κυπριακή και διεθνή οικονομία και αγορά και να έχουν εξειδικευμένες γνώσεις (γ.π. γνώσεις ξένων γλωσσών και γνώσεις για τη χρήση των ηλεκτρονικών υπολογιστών).

Στους Τεχνικούς βοηθούς, ειδικούς γραφείς και παρόμοια επαγγέλματα τα πλεονάσματα είναι συνέπεια της μεγάλης προσφοράς από απόφοιτους σχολών Τριτοβάθμιας Εκπαίδευσης, ιδιαίτερα στην Κύπρο. Σημαντικός αριθμός από τα άτομα αυτά απορροφείται τελικά σε άλλα συναφή επαγγέλματα.

Μεγάλο μέρος της προσφοράς στα γραφειακά επαγγέλματα αποτελείται από τους απόφοιτους Δευτεροβάθμιας και Μεταλυκειακής εκπαίδευσης που προτίθενται να αναζητήσουν εργοδότηση σε τέτοια επαγγέλματα και γι'αυτό αποκτούν τα ανάλογα προσόντα. Όμως, σημειώνεται ότι κάποιες θέσεις εργασίας είναι αδύνατο να συμπληρωθούν επειδή υπάρχουν σημαντικές διαφορές ανάμεσα στα προσόντα των υποψηφίων και στις συνεχώς αυξανόμενες απαιτήσεις των σύγχρονων επιχειρήσεων.

Στα τεχνικά επαγγέλματα τα πλεονάσματα είναι αποτέλεσμα της αναμενόμενης μειωμένης ζήτησης σε σύγκριση με τα προηγούμενα χρόνια. Αυτό οφείλεται στις σχετικά μικρές επιδόσεις των τομέων οικονομικής δραστηριότητας στους οποίους βρίσκονται τα περισσότερα από τα επαγγέλματα αυτά όπως είναι οι Κατασκευές και η Μεταποίηση.

Σε κάποιες ειδικότητες, παρόλο που δεν εμφανίζονται ελλείψεις εντούτοις θέσεις εργασίας παραμένουν κενές εξαιτίας ποιοτικών ανισοσκελειών ή διαφορών στους προσφερόμενους και ζητούμενους όρους εργασίας. Στις περιπτώσεις αυτές αναγνωρίζεται **ουσιαστικός ρόλος στην κατάλληλη κατάρτιση των νεοπροσλαμβανομένων ατόμων** ώστε να συμπληρώσουν τις γνώσεις και δεξιότητες τους.

ΣΧΕΔΙΑΓΡΑΜΜΑ 24
ΣΗΜΑΝΤΙΚΟΤΕΡΑ ΠΛΕΟΝΑΣΜΑΤΑ ΓΙΑ ΤΟ
2000



4.3. Γενικές Κατευθύνσεις Ενεργειών Αρχής Ανάπτυξης Ανθρώπινου Δυναμικού

Στα πλαίσια των αρμοδιοτήτων της, η Αρχή Ανάπτυξης Ανθρώπινου Δυναμικού προωθεί ενέργειες για αντιμετώπιση της αναμενόμενης κατάστασης στην αγορά εργασίας της Κύπρου. Συνοπτικά, οι ενέργειες αυτές είναι οι ακόλουθες:

- Παροχή ευκαιριών κατάρτισης στο εργατικό δυναμικό στα επαγγέλματα που παρουσιάζουν ελλείψεις.
- Επανεκπαίδευση ατόμων από επαγγέλματα τα οποία δεν χρειάζεται η οικονομία.
- Προώθηση κατάλληλων προγραμμάτων κατάρτισης σε συνεργασία με τις επιχειρήσεις για ικανοποίηση των αναγκών τους.
- Δραστηριοποίηση στους τομείς της επαγγελματικής καθοδήγησης και διαφώτισης των νέων για την κατάσταση στην αγορά εργασίας.
- Εφαρμογή ενημερωτικών προγραμμάτων για νέα άτομα με στόχο την προσαρμογή τους στις απαιτήσεις των κυπριακών επιχειρήσεων.
- Καταβολή προσπάθειας προς την κατεύθυνση της ενεργοποίησης του αδρανούς γυναικείου δυναμικού.
- Προσπάθεια για τη δημιουργία νέας ή ενίσχυση της υφιστάμενης υποδομής για παροχή κατάρτισης.
- Παροχή βοήθειας και τεχνικών συμβουλών προς τις επιχειρήσεις για βελτιώσεις στον προγραμματισμό και στην αξιοποίηση του προσωπικού τους.
- Συνεχής μελέτη των εξελίξεων στην αγορά εργασίας και έρευνα στον τομέα της αξιοποίησης του ανθρώπινου δυναμικού.
- Συνεργασία με τις άλλες αρμόδιες υπηρεσίες για καλύτερο προγραμματισμό του ανθρώπινου δυναμικού του τόπου.

ΠΑΡΑΡΤΗΜΑΤΑ

ΠΑΡΑΡΤΗΜΑ 1 : ΜΕΘΟΔΟΛΟΓΙΑ

ΜΕΘΟΔΟΛΟΓΙΑ

Το Ισοζύγιο Εργατικού Δυναμικού για ένα συγκεκριμένο χρόνο ορίζεται ως η διαφορά ανάμεσα στην πρόσθετη προσφορά και στην πρόσθετη ζήτηση κατά τη διάρκεια του χρόνου εκείνου. Αν η προσφορά είναι μεγαλύτερη από τη ζήτηση τότε αναμένονται **πλεονάσματα** ενώ στην αντίθετη περίπτωση προβλέπονται **ελλείψεις**. Με τον όρο “**πρόσθετη**” καθορίζεται η νέα προσφορά και η νέα ζήτηση εργατικού δυναμικού που αναμένεται να προστεθούν στην αγορά εργασίας μέσα στο συγκεκριμένο χρόνο.

Το συνολικό αποτέλεσμα του Ισοζυγίου Εργατικού Δυναμικού (πλεόνασμα ή έλλειψη) **δεν αποτελεί πρόβλεψη της ανεργίας**. Αυτό είναι συνέπεια των ακόλουθων δύο παραγόντων:

- Οι ελλείψεις σε ορισμένες ειδικότητες είναι αδύνατο να ικανοποιηθούν από τα πλεονάσματα σε άλλες. Για παράδειγμα οι ελλείψεις σε τεχνικά και τουριστικά επαγγέλματα δεν αναμένεται να ικανοποιηθούν από τα πλεονάσματα σε πτυχιούχους.
- Οι ανισοσκελίες μεταξύ επαρχιών συνήθως δεν εξισορροπούνται με μετακινήσεις ατόμων.

Αναλυτικά, ο τρόπος υπολογισμού της πρόσθετης προσφοράς και της πρόσθετης ζήτησης παρουσιάζεται στη συνέχεια.

1. Συνολική πρόσθετη προσφορά

Η συνολική πρόσθετη προσφορά αποτελείται από τις ακόλουθες πέντε κατηγορίες ανθρώπινου δυναμικού:

- (α) **Οι νεοεισερχόμενοι στην αγορά εργασίας**, δηλαδή τα άτομα που θα επιδιώξουν να εργαστούν για πρώτη φορά μέσα στο 2000 και που ουσιαστικά αποτελούνται από τους απόφοιτους και τους διακόψαντες από τις διάφορες βαθμίδες του εκπαιδευτικού συστήματος.

- (β) **Οι άνεργοι του προηγούμενου χρόνου** που θεωρούνται ότι αποτελούν πραγματική προσφορά.
- (γ) **Τα άτομα που βρίσκονται εκτός της αγοράς εργασίας**, δεν είναι εγγεγραμμένοι άνεργοι αλλά θα επιδιώξουν να εργαστούν μέσα στο 2000.
- (δ) Τα άτομα που **επιστρέφουν για επαναπατρισμό** στην Κύπρο.
- (ε) Τα άτομα που ήδη βρίσκονται στην αγορά εργασίας αλλά αναμένεται να **αλλάξουν το επάγγελμα τους** μέσα στο 2000.

1.1. Νεοεισερχόμενοι

Στην κατηγορία αυτή περιλαμβάνονται **οι απόφοιτοι και οι διακόψαντες τη φοίτηση τους από τις διάφορες βαθμίδες του εκπαιδευτικού συστήματος**. Συγκεκριμένα, οι ομάδες που καλύπτονται είναι οι ακόλουθες:

1. Άτομα που διέκοψαν ή που αναμένεται να διακόψουν τη φοίτηση τους από σχολές Δημοτικής, Μέσης και Τριτοβάθμιας Εκπαίδευσης.
2. Απόφοιτοι δημόσιων και ιδιωτικών σχολών Μέσης Εκπαίδευσης.
3. Απόφοιτοι δημόσιων και ιδιωτικών Επαγγελματικών και Τεχνικών σχολών.
4. Απόφοιτοι δημόσιων και ιδιωτικών σχολών Μεταλυκειακής και Τριτοβάθμιας Εκπαίδευσης στην Κύπρο.
5. Απόφοιτοι Πανεπιστημίου Κύπρου.
6. Απόφοιτοι Ανωτέρων και Ανωτάτων εκπαιδευτικών ιδρυμάτων του εξωτερικού.
7. Άτομα που θα τύχουν πρακτικής κατάρτισης κατά τη διάρκεια του χρόνου.

Ο αριθμός των νεοεισερχομένων στην αγορά εργασίας υπολογίζεται κυρίως με την επεξεργασία και ανάλυση στοιχείων που περιέχονται σε εκδόσεις του Τμήματος Στατιστικής και Ερευνών. Πρόσθετα, συλλέγονται στοιχεία από το Υπουργείο Παιδείας και Πολιτισμού και από τα διάφορα εκπαιδευτικά ιδρύματα σε σχέση με τον αριθμό των σπουδαστών και αποφοίτων τους κατά κλάδο σπουδών. Τα κυριότερα στοιχεία που χρησιμοποιούνται για τον υπολογισμό της προσφοράς από όλες τις ομάδες των νεοεισερχομένων είναι τα ακόλουθα:

- (α) Ο αριθμός των Κυπρίων σπουδαστών στα διάφορα εκπαιδευτικά ιδρύματα κατά κλάδο και έτος σπουδών.
- (β) Η διάρκεια των σπουδών και, σε ορισμένες περιπτώσεις, της πρακτικής κατάρτισης σε όλους τους κλάδους.
- (γ) Το φύλο των σπουδαστών για να ληφθεί υπόψη, όπου είναι αναγκαίο, η στρατιωτική θητεία των αρρένων αποφοίτων.
- (δ) Τα ποσοστά επιτυχίας των σπουδαστών από χρόνο σε χρόνο και το ποσοστό επιτυχίας των τελειοφοίτων, τα οποία είναι βασισμένα πάνω στις τάξεις των προηγούμενων χρόνων.
- (ε) Τα ποσοστά συμμετοχής στο εργατικό δυναμικό των αποφοίτων και των διακοψάντων από τις διάφορες εκπαιδευτικές βαθμίδες.
- (στ) Το ποσοστό των αποφοίτων Ανωτέρων και Ανωτάτων σχολών του εξωτερικού που επιστρέφουν στην Κύπρο μετά από τη συμπλήρωση των σπουδών τους.

Το επόμενο στάδιο στη διαδικασία είναι η αντιστοίχιση των διαφόρων κλάδων σπουδών με ειδικότητες του Διεθνούς Κώδικα Επαγγελματιών (I.S.C.O. 1988). Αυτό είναι καθοριστικό στάδιο διότι επηρεάζει άμεσα την προσφορά και κατά συνέπεια το Ισοζύγιο Εργατικού Δυναμικού στην κάθε ειδικότητα. Πρέπει όμως να σημειωθεί ότι κάποιοι απόφοιτοι από διάφορες βαθμίδες εκπαίδευσης μπορούν, με βάση τα προσόντα τους, να κατανεμηθούν σε αριθμό ειδικοτήτων. Αυτό ισχύει ιδιαίτερα στην περίπτωση των αποφοίτων ορισμένων κλάδων σπουδών από σχολές Τριτοβάθμιας Εκπαίδευσης. Για παράδειγμα ένας απόφοιτος στα Οικονομικά είναι δυνατό να

απασχοληθεί ως Οικονομολόγος, Καθηγητής Μέσης Εκπαίδευσης και Διοικητικός Λειτουργός στη Δημόσια Υπηρεσία. Στις περιπτώσεις αυτές γίνεται “αυστηρή” κατανομή του κλάδου σπουδών στην αντίστοιχη ειδικότητα. Στη συγκεκριμένη περίπτωση ο απόφοιτος στα Οικονομικά θα κατανεμηθεί στην ειδικότητα του Οικονομολόγου.

Σε περίπτωση που υπάρχουν ελλείψεις στις άλλες ειδικότητες, όπως στην ειδικότητα του Διοικητικού Λειτουργού στη Δημόσια Υπηρεσία ή του Καθηγητή Μέσης Εκπαίδευσης, τότε αυτές θεωρούνται πλασματικές από τη στιγμή που είναι δυνατό να ικανοποιηθούν από κατάλληλα πλεονάσματα σε άλλες ειδικότητες.

Η ταξινόμηση των νεοεισερχομένων στην αγορά εργασίας κατά επαρχία γίνεται με βάση τα επίσημα στοιχεία για την κατανομή της απασχόλησης, σε συνδυασμό με πληροφορίες από τα διάφορα εκπαιδευτικά ιδρύματα αναφορικά με τη γεωγραφική κατανομή των σπουδαστών και αποφοίτων τους.

1.2. *Ανεργοί προηγούμενου χρόνου*

Η πρόβλεψη της προσφοράς από τους ανέργους κατά το τέλος του προηγούμενου χρόνου, δηλαδή το 1999 στη συγκεκριμένη περίπτωση, γίνεται αφού προηγηθεί η εκτίμηση του μέσου όρου της ανεργίας για ολόκληρο το χρόνο. Με αυτό ως στόχο, γίνονται εκτιμήσεις για τα ακόλουθα μεγέθη:

- (α) Ο οικονομικά ενεργός πληθυσμός.
- (β) Ο αριθμός των απασχολούμενων κατά το 1999 ο οποίος βασίζεται πάνω στους προβλεπόμενους ρυθμούς ανάπτυξης για κάθε τομέα οικονομικής δραστηριότητας.
- (γ) Ο αριθμός των Κυπρίων που απασχολούνται προσωρινά στο εξωτερικό.
- (δ) Ο αριθμός των εθνοφρουρών.

Με βάση αυτές τις εκτιμήσεις και τα διαθέσιμα πραγματικά στοιχεία της ανεργίας μέσα στο 1999 γίνεται πρόβλεψη του μέσου όρου της

ανεργίας και στη συνέχεια εκτίμηση της ανεργίας του Δεκεμβρίου 1999.

Τέλος, γίνεται κατανομή της ανεργίας κατά ειδικότητα και επαρχία με βάση την υφιστάμενη διάρθρωση της ανεργίας και αφού ληφθούν υπόψη τα ακόλουθα στοιχεία:

- Η εποχικότητα της ανεργίας του Δεκεμβρίου σε ορισμένες ειδικότητες και ιδιαίτερα σε εκείνες του τουριστικού τομέα.
- Η εκτίμηση ότι σε μερικές ειδικότητες οι άνεργοι δεν πρέπει να θεωρούνται όλοι ως πραγματική προσφορά. Παράδειγμα αποτελούν οι περισσότεροι συνταξιούχοι του δημόσιου τομέα οι οποίοι εγγράφονται ως άνεργοι με μοναδικό σκοπό την είσπραξη του ανεργιακού επιδόματος.

Επισημαίνεται ότι η πρόβλεψη του μέρους της προσφοράς που προέρχεται από τους ανέργους δεν αποτελεί εκτίμηση του μεγέθους της ανεργίας.

1.3. Άτομα που βρίσκονται εκτός της αγοράς εργασίας

Η προσφορά αυτή αναφέρεται στα άτομα που βρίσκονται εκτός της αγοράς εργασίας, δεν είναι εγγεγραμμένοι άνεργοι αλλά θα επιδιώξουν να εργαστούν μέσα στο 2000. Τα άτομα που εμπίπτουν στην κατηγορία αυτή είναι βασικά οι νεαρές γυναίκες που απασχολούνταν, μετά αποχώρησαν για κάποιο χρονικό διάστημα για διάφορους λόγους όπως γάμο, τοκετό και ανατροφή μικρών παιδιών, και αποφασίζουν τώρα να επιστρέψουν στην αγορά εργασίας.

Τα στοιχεία σε σχέση με επανένταξη ατόμων στην αγορά εργασίας προέκυψαν από τομεακές μελέτες της Αρχής και δε θεωρούνται πλήρη από τη στιγμή που δεν καλύπτουν ολόκληρη την οικονομία. Υπολογίζεται ότι με τη συμπλήρωση και άλλων τομεακών μελετών ή με τη διεξαγωγή κάποιας εξειδικευμένης μελέτης που θα εξετάζει το όλο θέμα θα γίνει δυνατή η καλύτερη εκτίμηση της κατηγορίας αυτής της προσφοράς. Οι συγκεκριμένοι αριθμοί που χρησιμοποιούνται

αποτελούν εκτίμηση των Λειτουργιών που έκαναν τις τομεακές μελέτες.

1.4. Άτομα που επιστρέφουν στην Κύπρο για επαναπατρισμό

Ο αριθμός των ατόμων που επιστρέφουν από το εξωτερικό για μόνιμη εγκατάσταση στην Κύπρο είναι η επόμενη κατηγορία προσφοράς. Με βάση στοιχεία από προηγούμενα χρόνια γίνεται εκτίμηση του αριθμού των ατόμων που θα επιστρέψουν στην Κύπρο και κατανέμεται σε άνδρες και γυναίκες. Πάνω στους αριθμούς αυτούς εφαρμόζονται ποσοστά συμμετοχής στην αγορά εργασίας στη βάση της τοπικής πραγματικότητας και δεδομένων. Εξαιτίας της έλλειψης των αναγκαίων πληροφοριών η προσφορά αυτή δεν είναι δυνατό να κατανεμηθεί σε ειδικότητες.

1.5. Άτομα που διακινούνται από μια ειδικότητα σε άλλη

Η προσφορά αυτή αφορά τα άτομα που ήδη βρίσκονται στην αγορά εργασίας και διακινούνται από μια ειδικότητα σε άλλη. Η διακίνηση αυτή δημιουργεί ζήτηση για αντικατάσταση στις ειδικότητες από τις οποίες τα άτομα αποχωρούν. Ταυτόχρονα τα άτομα αυτά αποτελούν προσφορά σε άλλες ειδικότητες. Είναι αναγκαίο να διευκρινιστεί ότι η διακίνηση, στο σύνολο της οικονομίας, δε συνεπάγεται πρόσθετη προσφορά ή πρόσθετη ζήτηση. Όμως κατά ειδικότητα είναι πολύ σημαντική διότι διαφοροποιεί ουσιαστικά τη ζήτηση.

Επιβεβαίωση της σημασίας της διακίνησης έγινε μέσα από τα αποτελέσματα των τομεακών μελετών της Αρχής. Αυτό ενισχύθηκε και από τα πορίσματα ειδικής έρευνας του Τμήματος Στατιστικής και Ερευνών που έδειξε το μέγεθος της διακίνησης προσωπικού στην αγορά εργασίας της Κύπρου.

Η προσφορά αυτή δεν κατανέμεται σε ειδικότητες επειδή τα άτομα αυτά δε θεωρούνται καταρτισμένα για τις ειδικότητες στις οποίες καταλήγουν. Πρόσθετα, δεν υπάρχουν ακόμη αναλυτικά στοιχεία που να δείχνουν τις ειδικότητες στις οποίες τελικά απασχολούνται αυτά τα άτομα.

2. Συνολική πρόσθετη ζήτηση

Η συνολική πρόσθετη ζήτηση αποτελείται από την **πρόσθετη ζήτηση σε σχέση με το ρυθμό αύξησης της παραγωγής και από τη ζήτηση για αντικατάσταση εργατικού δυναμικού.**

2.1. Ζήτηση σε σχέση με το ρυθμό αύξησης της παραγωγής

Η ζήτηση που προέρχεται από την ετήσια αλλαγή στην παραγωγή ορίζεται ως η διαφορά ανάμεσα στην απασχόληση του 2000 και του 1999. Η εκτίμηση της προϋποθέτει προβλέψεις για τους ρυθμούς ανάπτυξης του κάθε τομέα οικονομικής δραστηριότητας. Οι ρυθμοί αυτοί επηρεάζονται από τα πιο κάτω μεγέθη:

- (α) Τη ζήτηση για το προϊόν ή την υπηρεσία τόσο στην Κύπρο όσο και στο εξωτερικό.
- (β) Την αξία παραγωγής κατά απασχολούμενο.

Στον υπολογισμό των μεγεθών αυτών χρησιμοποιούνται τα ακόλουθα στοιχεία:

- Οι αναλύσεις στατιστικών στοιχείων για τα προηγούμενα χρόνια.
- Οι εκτιμήσεις των αρμοδίων Λειτουργών του Γραφείου Προγραμματισμού.
- Οι απόψεις των εργοδοτών, συντεχνιακών και άλλων αρμοδίων για τις προοπτικές ανάπτυξης του κάθε τομέα.
- Η αποστολή σε επιλεγμένους οργανισμούς και επιχειρήσεις ειδικά σχεδιασμένου ερωτηματολογίου ώστε να εκτιμηθεί η μελλοντική πορεία του οργανισμού ή επιχείρησης.
- Οι προβλέψεις των αρμοδίων Λειτουργών της Διεύθυνσης Έρευνας και Προγραμματισμού της Αρχής, στους τομείς όπου έγιναν τέτοιες μελέτες.

Τέλος, η ζήτηση σε σχέση με το ρυθμό αύξησης της παραγωγής κατανέμεται στις διάφορες ειδικότητες και επαρχίες σύμφωνα με τα τελευταία διαθέσιμα στοιχεία για τη διάρθρωση της απασχόλησης.

2.2. Ζήτηση για αντικατάσταση

Η ζήτηση για αντικατάσταση είναι δυνατό να προέλθει από:

- (α) **Την αποχώρηση εργατικού δυναμικού από την αγορά εργασίας** για διάφορους λόγους, όπως αφυπηρέτηση, θάνατος, μετανάστευση κλπ.
- (β) **Τη διακίνηση εργατικού δυναμικού από ειδικότητα σε ειδικότητα.**

Για να υπολογιστεί η ζήτηση για αντικατάσταση χρησιμοποιούνται τα ποσοστά για αντικατάσταση πάνω στο μέσο όρο της απασχόλησης για το 1999 και 2000 για κάθε ειδικότητα σε κάθε τομέα οικονομικής δραστηριότητας.

Εξειδικευμένες τομεακές ή επαγγελματικές μελέτες της Αρχής φανέρωσαν ότι η διακίνηση προσωπικού αποτελεί πολύ σημαντικό παράγοντα στη ζήτηση για αντικατάσταση. Οι μελέτες αυτές κάλυψαν τους ακόλουθους τομείς ή επαγγέλματα για τους οποίους υπολογίστηκαν τα ποσοστά για αντικατάσταση:

- Βιομηχανία τροφίμων.
- Βιομηχανία ποτών.
- Βιομηχανία ένδυσης.
- Βιομηχανία υπόδησης.
- Βιομηχανία ξύλινων επίπλων.
- Τυπογραφία.
- Μεταλλοβιομηχανία.
- Τομέας κατασκευών.
- Εστιατόρια.
- Ξενοδοχεία.
- Επάγγελμα των πωλητών.

Στους τομείς οικονομικής δραστηριότητας που δεν έχουν γίνει ακόμη ειδικές μελέτες, τα ποσοστά για αντικατάσταση εκτιμήθηκαν αφού λήφθηκαν υπόψη διάφοροι παράγοντες που επηρεάζουν την αποχώρηση και διακίνηση όπως η διάρθρωση της απασχόλησης, οι όροι και συνθήκες εργασίας καθώς και πληροφορίες που λήφθηκαν από επιχειρήσεις.

Η κατανομή σε επαρχίες γίνεται με βάση τα τελευταία διαθέσιμα στοιχεία για τη γεωγραφική κατανομή της απασχόλησης.

3. Ηλεκτρονική επεξεργασία ισοζυγίου

Ο υπολογισμός της πρόσθετης προσφοράς και πρόσθετης ζήτησης γίνεται με τη χρήση ειδικά σχεδιασμένου προγράμματος σε Ηλεκτρονικό Υπολογιστή. Με τον τρόπο αυτό παρέχεται ευελιξία για τη βελτίωση των μεθόδων που χρησιμοποιούνται και δυνατότητα για τακτική αναθεώρηση των αποτελεσμάτων στη βάση των νέων εξελίξεων στην οικονομία και ειδικότερα στην αγορά εργασίας.

Επιπλέον, υπάρχει η δυνατότητα για διερεύνηση των επιπτώσεων που είναι δυνατό να παρατηρηθούν στην αγορά εργασίας με τη χρησιμοποίηση διαφορετικών σεναρίων για τις εξελίξεις και προοπτικές της οικονομίας.

**ΠΑΡΑΡΤΗΜΑ 2 : ΠΙΝΑΚΕΣ ΒΑΣΙΚΩΝ ΜΕΓΕΘΩΝ
ΤΟΥ ΑΝΘΡΩΠΙΝΟΥ ΔΥΝΑΜΙΚΟΥ
ΤΗΣ ΚΥΠΡΟΥ**

ΠΙΝΑΚΑΣ 2.1
ΠΑΗΘΥΣΜΟΣ ΚΑΤΑ ΕΤΟΣ ΚΑΙ ΦΥΛΟ

ΕΤΟΣ	ΣΥΝΟΛΟ (Χιλιάδες)	ΑΝΔΡΕΣ (Χιλιάδες)	ΓΥΝΑΙΚΕΣ (Χιλιάδες)	ΠΟΣΟΣΤΟ ΜΕΤΑΒΟΛΗΣ ΣΥΝΟΛΟΥ
1990	579,4	288,8	290,6	2,5%
1991	594,9	296,2	298,7	2,7%
1992	610,6	304,1	306,5	2,6%
1993	624,1	311,1	313,0	2,2%
1994	633,9	316,0	317,9	1,6%
1995	641,7	320,0	321,7	1,2%
1996	648,1	323,2	324,9	1,0%
1997	654,5	326,3	328,2	1,0%
1998	660,4	329,2	331,2	0,9%

ΠΙΝΑΚΑΣ 2.2
ΟΙΚΟΝΟΜΙΚΑ ΕΝΕΡΓΟΣ ΠΑΗΘΥΣΜΟΣ

ΕΤΟΣ	ΟΙΚΟΝΟΜΙΚΑ ΕΝΕΡΓΟΣ ΠΑΗΘΥΣΜΟΣ (Χιλιάδες)	ΠΟΣΟΣΤΟ ΑΛΛΑΓΗΣ (%)	ΠΟΣΟΣΤΟ ΤΟΥ ΟΕΠ ΣΤΟΝ ΠΑΗΘΥΣΜΟ	ΠΟΣΟΣΤΟ ΓΥΝΑΙΚΩΝ ΣΤΟΝ ΟΕΠ
1990	276,0	+1,0%	47,6%	37,3%
1991	278,4	+0,9%	46,8%	37,2%
1992	285,6	+2,6%	46,8%	38,2%
1993	286,7	+0,4%	45,9%	37,7%
1994	294,3	+2,7%	46,4%	38,5%
1995	303,1	+3,0%	47,2%	38,6%
1996	304,8	+0,6%	47,0%	38,8%
1997	305,5	+0,2%	46,7%	38,6%
1998	309,9	+1,4%	46,9%	38,5%

Πηγή : Τμήμα Στατιστικής και Ερευνών

ΠΙΝΑΚΑΣ 2.3
ΑΠΑΣΧΟΛΗΣΗ ΚΑΤΑ ΤΟΜΕΑ

ΤΟΜΕΑΣ	ΑΠΑΣΧΟΛΗΣΗ (Χιλιάδες)					98-97	
		1994	1995	1996	1997	1998	(%)
Γεωργία και κτηνοτροφία		30,1	30,5	30,0	27,1	27,5	+1,5
	%	10,9	10,7	10,4	9,4	9,5	
Μεταλλεία & λατομεία		0,7	0,8	0,7	0,6	0,6	0,0
	%	0,3	0,3	0,2	0,2	0,2	
Μεταποίηση		44,4	43,7	41,9	40,5	40,2	-0,7
	%	16,1	15,3	14,6	14,1	13,8	
Ηλεκτρισμός και υδατο-προμήθεια		1,5	1,5	1,5	1,5	1,6	+6,7
	%	0,5	0,5	0,5	0,5	0,5	
Κατασκευές		24,8	25,7	25,3	24,9	24,5	-1,6
	%	9,0	9,0	8,8	8,6	8,4	
Εμπόριο, εστιατόρια & ξενοδοχεία		70,8	74,6	76,0	76,5	77,8	+1,7
	%	25,7	26,2	26,4	26,7	26,8	
Μεταφορές και επικοινωνίες		17,8	18,5	18,8	19,2	19,6	+2,1
	%	6,5	6,5	6,5	6,7	6,8	
Τράπεζες, ασφάλειες & εμπορικές υπηρεσίες		21,3	22,6	23,6	24,2	24,6	+1,7
	%	7,7	7,9	8,2	8,4	8,5	
Κυβέρνηση, προσωπικές & κοινωνικές υπηρεσίες		64,6	67,2	70,0	72,5	74,1	+2,2
	%	23,4	23,6	24,3	25,3	25,5	
ΣΥΝΟΛΟ		276,0	285,1	287,8	287,0	290,5	+1,2

Πηγή : Τμήμα Στατιστικής και Ερευνών

ΠΙΝΑΚΑΣ 2.4
ΑΝΕΡΓΙΑ ΩΣ ΠΟΣΟΣΤΟ ΣΤΟΝ Ο. Ε. Π.

ΧΡΟΝΟΣ	ΑΝΕΡΓΙΑ	ΜΕΤΑΒΟΛΗ (%)	ΠΟΣΟΣΤΟ ΣΤΟΝ Ο.Ε.Π.
1990	5.068	-18,8%	1,8%
1991	8.319	+64,1%	3,0%
1992	5.187	-37,6%	1,8%
1993	7.638	+47,3%	2,7%
1994	7.997	+4,7%	2,7%
1995	7.870	-1,6%	2,6%
1996	9.426	+19,8%	3,1%
1997	10.424	+10,6%	3,4%
1998	10.412	-0,1%	3,4%
1999 (Γεν-Οκτ)	11.283	+8,9%	3,6%

Πηγή : Τμήμα Στατιστικής και Ερευνών

**ΠΑΡΑΡΤΗΜΑ 3 : ΠΙΝΑΚΕΣ ΓΙΑ ΤΟ ΙΣΟΖΥΓΙΟ
ΕΡΓΑΤΙΚΟΥ ΔΥΝΑΜΙΚΟΥ ΓΙΑ ΤΟ 2000**

ΠΙΝΑΚΑΣ 3.1
ΚΑΤΑΝΟΜΗ ΤΗΣ ΣΥΝΟΛΙΚΗΣ ΠΡΟΣΘΕΤΗΣ ΠΡΟΣΦΟΡΑΣ
ΚΑΤΑ ΚΑΤΗΓΟΡΙΑ

	ΚΑΤΗΓΟΡΙΑ ΠΡΟΣΦΟΡΑΣ	ΑΡΙΘΜΟΣ ΑΤΟΜΩΝ	%
1	Άνεργοι Δεκεμβρίου 1999	9.150	42,6%
2	Άτομα που διακινούνται από ειδικότητα σε ειδικότητα	3.376	15,7%
3	Άτομα που θα διακόψουν τη φοίτηση τους σε σχολές Μέσης Εκπαίδευσης	2.029	9,5%
4	Απόφοιτοι σχολών Μέσης Εκπαίδευσης (δημόσιες και ιδιωτικές)	1.714	8,0%
5	Απόφοιτοι Ανωτέρων και Ανωτάτων σχολών του εξωτερικού	1.623	7,6%
5α	<i>Διευθυντές και πτυχιούχοι</i>	<i>1.105</i>	<i>5,2%</i>
5β	<i>Τεχνικοί βοηθοί και ειδικοί γραφείς</i>	<i>437</i>	<i>2,0%</i>
5γ	<i>Υπόλοιπες επαγγελματικές κατηγορίες</i>	<i>81</i>	<i>0,4%</i>
6	Απόφοιτοι σχολών Τριτοβάθμιας Εκπαίδευσης στην Κύπρο (δημόσιες και ιδιωτικές)	1.526	7,1%
6α	<i>Διευθυντές και πτυχιούχοι</i>	<i>391</i>	<i>1,8%</i>
6β	<i>Τεχνικοί βοηθοί και ειδικοί γραφείς</i>	<i>545</i>	<i>2,5%</i>
6γ	<i>Γραφείς, δακτυλογράφοι, ταμίες και υπάλληλοι υπηρεσιών</i>	<i>573</i>	<i>2,7%</i>
6δ	<i>Τεχνίτες και παρόμοιοι εργάτες</i>	<i>17</i>	<i>0,1%</i>
7	Απόφοιτοι δημοσίων τεχνικών και επαγγελματικών σχολών	712	3,3%
8	Απόφοιτοι Πανεπιστημίου Κύπρου	445	2,1%
9	Επαναπατριζόμενοι	300	1,4%
10	Άλλοι	595	2,8%
	ΣΥΝΟΛΟ	21.470	100,0%

ΠΙΝΑΚΑΣ 3.2
ΚΑΤΑΝΟΜΗ ΤΗΣ ΠΡΟΣΦΟΡΑΣ ΣΕ ΚΑΘΕ
ΕΠΑΓΓΕΛΜΑΤΙΚΗ ΚΑΤΗΓΟΡΙΑ ΚΑΤΑ ΕΙΔΟΣ
ΠΡΟΣΦΟΡΑΣ

ΚΩΔ *	Άνεργοι Δεκ 99	Απόφοιτοι Ανωτέρων και Ανωτάτων σχολών εξωτερικού	Απόφοιτοι σχολών Μέσης Εκπαίδευσης	Απόφοιτοι δημοσίων τεχνικών σχολών	Απόφοιτοι σχολών Τριτοβάθμιας Εκπαίδευσης στην Κύπρο⁵	Άλλοι	ΣΥΝ.
1	175	292	-	-	236	-	703
	24,9%	41,5%	-	-	33,6%	-	
2	462	813	-	-	600	-	1.875
	24,6%	43,4%	-	-	32,0%	-	
3	927	437	29	42	545	-	1.980
	46,8%	22,1%	1,5%	2,1%	27,5%	-	
4	1.206	21	515	-	255	3	2.000
	60,3%	1,1%	25,8%	-	12,7%	0,1%	
5	1.136	26	-	175	317	280	1.934
	58,7%	1,3%	-	9,1%	16,4%	14,5%	
7	1.851	34	75	493	17	6	2.476
	74,8%	1,4%	3,0%	19,9%	0,7%	0,2%	
8	1.023	-	2	2	-	70	1.097
	93,2%	-	0,2%	0,2%	-	6,4%	
9	1.827	-	-	-	-	-	1.827
	100%	-	-	-	-	-	

* Επεξηγήσεις κωδικών επαγγελματικών κατηγοριών :

- 1 : Διευθυντές
- 2 : Πτυχιούχοι και άλλοι ειδικοί
- 3 : Τεχνικοί βοηθοί, ειδικοί γραφείς και παρόμοιοι
- 4 : Γραφείς, δακτυλογράφοι, ταμίες και παρόμοιοι
- 5 : Υπάλληλοι υπηρεσιών και πωλητές
- 7 : Τεχνίτες και παρόμοιοι εργάτες
- 8 : Χειριστές μηχανημάτων και εργαλείων και συναρμολογητές
- 9 : Επαγγέλματα μικρής εξειδίκευσης

⁵ Περιλαμβάνει και τους αποφοίτους από το Πανεπιστήμιο Κύπρου

ΠΙΝΑΚΑΣ 3.3
ΚΑΤΑΝΟΜΗ ΤΗΣ ΖΗΤΗΣΗΣ ΚΑΘΕ ΕΠΑΓΓΕΛΜΑΤΙΚΗΣ
ΚΑΤΗΓΟΡΙΑΣ ΚΑΤΑ ΕΙΔΟΣ ΖΗΤΗΣΗΣ

ΕΠΑΓΓΕΛΜΑΤΙΚΗ ΚΑΤΗΓΟΡΙΑ	ΖΗΤΗΣΗ ΓΙΑ ΑΥΞΗΣΗ ΤΗΣ ΠΑΡΑΓΩΓΗΣ		ΖΗΤΗΣΗ ΓΙΑ ΑΝΤΙΚΑΤΑΣΤΑΣΗ		ΣΥΝΟΛΙΚΗ ΖΗΤΗΣΗ
	Αρ.	%	Αρ.	%	Αρ.
Διευθυντές	73	44,5%	91	55,5%	164
Πτυχιούχοι και άλλοι ειδικοί	623	56,8%	473	43,2%	1.096
Τεχνικοί βοηθοί και ειδικοί γραφείς	502	40,2%	746	59,8%	1.248
Γραφείς, δακτυλογράφοι, ταμίες και παρόμοιοι	584	43,0%	773	57,0%	1.357
Υπάλληλοι υπηρεσιών και πωλητές	738	19,7%	3.008	80,3%	3.746
Τεχνίτες και παρόμοιοι εργάτες	39	2,3%	1.642	97,7%	1.681
Χειριστές μηχανημάτων και εργαλείων και συναρμολογητές	97	10,8%	804	89,2%	901
Επαγγέλματα μικρής εξειδίκευσης	330	25,2%	978	74,8%	1.308
ΣΥΝΟΛΟ *	2.992	25,9%	8.538	74,1%	11.530

* : Περιλαμβάνει μικρό αριθμό ατόμων της επαγγελματικής κατηγορίας “Γεωργοί”.

ΠΙΝΑΚΑΣ 3.4
ΣΥΝΟΠΤΙΚΗ ΠΡΟΒΛΕΠΟΜΕΝΗ ΕΙΚΟΝΑ
ΙΣΟΖΥΓΙΟΥ ΓΙΑ ΤΟ 2000

ΚΑΤΗΓΟΡΙΑ	ΑΡΙΘΜΟΣ ΑΤΟΜΩΝ
ΣΥΝΟΛΙΚΗ ΠΡΟΣΘΕΤΗ ΠΡΟΣΦΟΡΑ ΕΡΓΑΤΙΚΟΥ ΔΥΝΑΜΙΚΟΥ	21.470
<i>Νεοεισερχόμενοι στην αγορά εργασίας</i>	<i>8.474</i>
<i>Άνεργοι Δεκεμβρίου 1999</i>	<i>9.150</i>
<i>Άτομα που επιστρέφουν στην αγορά εργασίας</i>	<i>170</i>
<i>Επαναπατριζόμενοι στην Κύπρο</i>	<i>300</i>
<i>Διακινούμενοι από ειδικότητα σε ειδικότητα</i>	<i>3.376</i>
ΣΥΝΟΛΙΚΗ ΠΡΟΣΘΕΤΗ ΖΗΤΗΣΗ ΕΡΓΑΤΙΚΟΥ ΔΥΝΑΜΙΚΟΥ	11.530
<i>Ζήτηση για αύξηση της παραγωγής</i>	<i>2.992</i>
<i>Ζήτηση για αντικατάσταση</i>	<i>8.538</i>
ΙΣΟΖΥΓΙΟ ΕΡΓΑΤΙΚΟΥ ΔΥΝΑΜΙΚΟΥ	9.940
<i>Σύνολο ελλείψεων</i>	<i>3.987</i>
<i>Σύνολο πλεονασμάτων</i>	<i>6.365</i>
<i>Υπόλοιπη προσφορά που δεν κατανέμεται σε ειδικότητες (ανειδίκευτοι, διακόψαντες, διακινούμενοι και επαναπατριζόμενοι)</i>	<i>7.562</i>

ΠΙΝΑΚΑΣ 3.5
ΑΠΟΤΕΛΕΣΜΑΤΑ ΙΣΟΖΥΓΙΟΥ ΚΑΤΑ ΕΠΑΡΧΙΑ
ΓΙΑ ΤΟ 2000

ΕΠΑΡΧΙΑ	ΠΛΕΟΝΑΣΜΑΤΑ	ΠΡΟΣΦΟΡΑ ΠΟΥ ΔΕΝ ΚΑΤΑΝΕΜΕΤΑΙ ΣΕ ΕΙΔΙΚΟΤΗΤΕΣ	ΣΥΝΟΛΟ ΠΛΕΟΝΑΣΜΑΤΩΝ ΚΑΙ ΠΡΟΣΦΟΡΑΣ	ΕΛΛΕΙΨΕΙΣ
Λευκωσία	3.611	3.274	6.885	1.757
Λεμεσός	1.688	2.017	3.705	1.250
Λάρνακα	913	1.205	2.118	657
Αμμόχ.	289	402	691	367
Πάφος	384	665	1.049	477

ΠΙΝΑΚΑΣ 3.6
ΕΛΛΕΙΨΕΙΣ ΚΑΙ ΠΛΕΟΝΑΣΜΑΤΑ ΚΑΤΑ
ΕΠΑΓΓΕΛΜΑΤΙΚΗ ΚΑΤΗΓΟΡΙΑ ΓΙΑ ΤΟ 2000

ΚΩΔ	ΕΠΑΓΓΕΛΜΑΤΙΚΕΣ ΚΑΤΗΓΟΡΙΕΣ	ΕΛΛΕΙΨΕΙΣ	ΠΛΕΟΝΑΣΜΑΤΑ
1	Διευθυντές και ανώτεροι λειτουργοί	99	639
2	Πτυχιούχοι και άλλοι ειδικοί	160	938
3	Τεχνικοί βοηθοί και ειδικοί γραφείς	458	1.191
4	Γραφείς, δακτυλογράφοι και ταμίες	127	771
5	Υπάλληλοι υπηρεσιών και πωλητές	2.124	312
7	Τεχνίτες και παρόμοιοι εργάτες	312	1.108
8	Χειριστές μηχανημάτων και εργαλείων και συναρμολογητές	364	561
9	Επαγγέλματα μικρής εξειδίκευσης	327	845

Προσφορά που δεν κατανέμεται σε ειδικότητες

ΚΑΤΗΓΟΡΙΑ	ΑΡ.
Ανειδίκευτο νεοεισερχόμενο εργατικό δυναμικό	3.886
Άτομα που διακινούνται από ειδικότητα σε ειδικότητα	3.376
Επαναπατριζόμενοι	300
ΣΥΝΟΛΟ	7.562

ΠΙΝΑΚΑΣ 3.7
ΑΠΑΣΧΟΛΗΣΗ ΚΑΙ ΠΟΣΟΣΤΑ ΕΛΛΕΙΨΕΩΝ ΚΑΙ
ΠΛΕΟΝΑΣΜΑΤΩΝ ΚΑΤΑ ΕΠΑΓΓΕΛΜΑΤΙΚΗ ΚΑΤΗΓΟΡΙΑ
ΓΙΑ ΤΟ 2000

Κ Ω Δ	ΕΠΑΓΓΕΛΜΑΤΙΚΕΣ ΚΑΤΗΓΟΡΙΕΣ	ΑΠΑΣΧΟ- ΛΗΣΗ 1999	ΠΟΣΟΣΤΟ ΕΛΛΕΙ- ΨΕΩΝ	ΠΟΣΟΣΤΟ ΠΛΕΟΝΑ- ΣΜΑΤΩΝ
1	Διευθυντές και ανώτεροι λειτουργοί	6.058	1,6%	10,5%
2	Πτυχιούχοι και άλλοι ειδικοί	28.985	0,6%	3,2%
3	Τεχνικοί βοηθοί και ειδικοί γραφείς	32.085	1,4%	3,7%
4	Γραφείς, δακτυλογράφοι και ταμίες	40.714	0,3%	1,9%
5	Υπάλληλοι υπηρεσιών και πωλητές	49.911	4,3%	0,6%
7	Τεχνίτες και παρόμοιοι εργάτες	41.573	0,8%	2,7%
8	Χειριστές μηχανημάτων και εργαλείων	24.679	1,5%	2,3%
9	Επαγγέλματα μικρής εξειδίκευσης	33.427	1,0%	2,5%

ΠΑΡΑΡΤΗΜΑ 4 : ΚΑΤΑΛΟΓΟΣ ΣΧΕΔΙΑΓΡΑΜΜΑΤΩΝ

ΚΑΤΑΛΟΓΟΣ ΣΧΕΔΙΑΓΡΑΜΜΑΤΩΝ ΤΟΥ ΚΕΙΜΕΝΟΥ

1 :	Μεθοδολογία υπολογισμού Ισοζυγίου Εργατικού Δυναμικού	3
2 :	Πληθυσμός κατά φύλο	8
3 :	Οικονομικά ενεργός πληθυσμός	9
4 :	Απασχόληση κατά τομέα	11
5 :	Ποσοστιαία μεταβολή απασχόλησης κατά τομέα	12
6 :	Κατανομή απασχόλησης κατά ευρύ τομέα	13
7 :	Ανεργία ως ποσοστό στον οικονομικά ενεργό πληθυσμό	14
8 :	Ανεργία κατά τομέα (Ιαν - Οκτ)	15
9 :	Ανεργία κατά επαγγελματική κατηγορία (Ιαν - Οκτ)	16
10 :	Ποσοστό ανεργίας 1999 (Ιαν - Οκτ)	17
11 :	Αριθμός ξένων εργατών κατά τομέα	19
12 :	Προσφορά εργατικού δυναμικού για το 1999 και το 2000	22
13 :	Ποσοστιαία μεταβολή κατηγοριών προσφοράς	23
14 :	Κατανομή συνολικής προσφοράς για το 2000	24
15 :	Κατανομή της προσφοράς σε κάθε επαγγελματική κατηγορία	26
16 :	Κατανομή του ανειδίκευτου νεοεισερχόμενου εργατικού δυναμικού για το 2000	28
17 :	Κατανομή της ζήτησης κάθε επαγγελματικής κατηγορίας	30
18 :	Κατανομή της ζήτησης κατά τομέα	32
19 :	Συνοπτική προβλεπόμενη εικόνα Ισοζυγίου για το 2000	34
20 :	Αποτελέσματα Ισοζυγίου κατά επαρχία για το 2000	35
21 :	Πλεονάσματα και ελλείψεις κατά επαγγελματική κατηγορία για το 2000	36
22 :	Απασχόληση και ποσοστά ελλείψεων και πλεονασμάτων	38
23 :	Σημαντικότερες ελλείψεις για το 2000	54
24 :	Σημαντικότερα πλεονάσματα για το 2000	57

ΠΑΡΑΡΤΗΜΑ 5 : ΒΙΒΛΙΟΓΡΑΦΙΑ

ΒΙΒΛΙΟΓΡΑΦΙΑ

Αρχή Βιομηχανικής Κατάρτισεως, (1985), “Διερεύνηση των Επαγγελματικών Προθέσεων των Τελειοφοίτων Μαθητριών Σχολών Μέσης Γενικής Εκπαίδευσης (1984-85)”.

Αρχή Βιομηχανικής Κατάρτισεως, (1987), “Μελέτη για τη Μεταλλοβιομηχανία”.

Αρχή Βιομηχανικής Κατάρτισεως, (1987), “Μελέτη για τη Βιομηχανία Ένδυσης”.

Αρχή Βιομηχανικής Κατάρτισεως, (1987), “Μελέτη για τη Βιομηχανία Υπόδησης”.

Αρχή Βιομηχανικής Κατάρτισεως, (1987), “Μελέτη για τη Βιομηχανία Ξύλινων Επίπλων”.

Αρχή Βιομηχανικής Κατάρτισεως, (1987), “Επαγγελματικές Προθέσεις Απολυομένων Εθνοφρουρών Αποφοίτων Μέσης Παιδείας”.

Αρχή Βιομηχανικής Κατάρτισεως, (1988), “Μελέτη για τον Τομέα Κατασκευών”.

Αρχή Βιομηχανικής Κατάρτισεως, (1988), “Εκτίμηση των Αναγκών Κατάρτισης στον Κλάδο των Τουριστικών Γραφείων”.

Αρχή Βιομηχανικής Κατάρτισεως, (1989), “Μελέτη για Εκτίμηση των Αναγκών Κατάρτισης σε Επαγγέλματα των Πωλητών”.

Αρχή Βιομηχανικής Κατάρτισεως, (1989), “Διερεύνηση του Προβλήματος του Χαμηλού Ενδιαφέροντος των Νέων για Απασχόληση σε Τεχνικά Επαγγέλματα”.

Αρχή Βιομηχανικής Κατάρτισεως, (1989), “Εκτίμηση των Αναγκών Κατάρτισης του Ανθρώπινου Δυναμικού της Ξενοδοχειακής Βιομηχανίας για την Περίοδο 1989-1993”.

Αρχή Βιομηχανικής Καταρτίσεως, (1990), “Μελέτη για τη Βιομηχανία Ποτών”.

Αρχή Βιομηχανικής Καταρτίσεως, (1991), “Αξιοποίηση του Οικονομικά Αδρανούς Γυναικείου Δυναμικού”.

Αρχή Βιομηχανικής Καταρτίσεως (1991), “Μελέτη για τη Βιομηχανία Τροφίμων”.

Αρχή Βιομηχανικής Καταρτίσεως, (1992), “Κύπριοι Διευθυντές: Κατάρτιση και Ανάπτυξη”.

Αρχή Βιομηχανικής Καταρτίσεως, (1992), “Οι Νέοι Απόφοιτοι και η Αγορά Εργασίας”.

Αρχή Βιομηχανικής Καταρτίσεως, (1995), “Αξιολόγηση της Επαγγελματικής Κατάστασης Καταρτισθέντων σε Εξ Υπαρχής Προγράμματα (1989-1992)”.

Αρχή Βιομηχανικής Καταρτίσεως, (1995), “Τα Εστιατόρια στην Κύπρο”.

Αρχή Βιομηχανικής Καταρτίσεως, (1995), “Η Τυπογραφία στο Κατώφλι του 2000”.

Αρχή Βιομηχανικής Καταρτίσεως, (1997), “Οι Νέοι Απόφοιτοι και η Αγορά Εργασίας : Μεταβολές και Τάσεις”.

Αρχή Βιομηχανικής Καταρτίσεως, (1997), “Ο Ρόλος και η Συμβολή της Αρχής Βιομηχανικής Καταρτίσεως στον Επαγγελματικό Προσανατολισμό”.

Αρχή Βιομηχανικής Καταρτίσεως, (1998), “Οι Μικροεπιχειρήσεις της Κύπρου στο Κατώφλι του 2000 – Η Συμβολή του Ανθρώπινου Δυναμικού”.

Αρχή Βιομηχανικής Καταρτίσεως, (1999), “Οι Μικρομεσαίες επιχειρήσεις της Κύπρου στο Κατώφλι του 2000 – Ο Τομέας της Μεταποίησης”.

Γραφείο Προγραμματισμού, “Οικονομική Ανασκόπηση (ετήσια)”.

Τμήμα Στατιστικής και Ερευνών, (1986), “Survey on Graduating Students Abroad”.

Τμήμα Στατιστικής και Ερευνών, (1988), “Labour Force and Migration Survey”.

Τμήμα Στατιστικής και Ερευνών, (1990), “Απογραφή επιχειρήσεων 1989”.

Τμήμα Στατιστικής και Ερευνών, (1994), “Απογραφή πληθυσμού 1992”.

Τμήμα Στατιστικής και Ερευνών, (1996), “Σύστημα Ταξινόμησης Οικονομικών Δραστηριοτήτων (NACE Αναθ. 1)”.

Τμήμα Στατιστικής και Ερευνών, (1997), “Απογραφή επιχειρήσεων 1995”.

Τμήμα Στατιστικής και Ερευνών, “Δημογραφική έκθεση (ετήσια)”.

Τμήμα Στατιστικής και Ερευνών. “Community, Social and Personal Services Statistics (ετήσια)”.

Τμήμα Στατιστικής και Ερευνών. “Construction and Housing Statistics (ετήσια)”.

Τμήμα Στατιστικής και Ερευνών, “Economic Report (ετήσια)”.

Τμήμα Στατιστικής και Ερευνών, “Education Statistics (ετήσια)”.

Τμήμα Στατιστικής και Ερευνών. “Finance, Insurance, Real Estate and Business Services Statistics (ετήσια)”.

Τμήμα Στατιστικής και Ερευνών. “Hotels and Restaurants Statistics (ετήσια)”.

Τμήμα Στατιστικής και Ερευνών, “Industrial Statistics (ετήσια)”.

Τμήμα Στατιστικής και Ερευνών, “Labour Statistics (ετήσια)”.

Τμήμα Στατιστικής και Ερευνών, “Tourism, Migration and Travel Statistics (ετήσια)”.

Τμήμα Στατιστικής και Ερευνών, “Transport Statistics (ετήσια)”.

Τμήμα Στατιστικής και Ερευνών, “Wholesale and Retail Trade Statistics (ετήσια)”.