

Προβλέψεις Απασχόλησης στην Κυπριακή Οικονομία 2005-2015



Αρχή Ανάπτυξης
Ανθρώπινου
Δυναμικού
Κύπρου

**ΠΡΟΒΛΕΨΕΙΣ ΑΠΑΣΧΟΛΗΣΗΣ
ΣΤΗΝ ΚΥΠΡΙΑΚΗ ΟΙΚΟΝΟΜΙΑ
2005 - 2015**

ΔΙΕΥΘΥΝΣΗ ΕΡΕΥΝΑΣ ΚΑΙ ΠΡΟΓΡΑΜΜΑΤΙΣΜΟΥ

ΑΡΧΗ ΑΝΑΠΤΥΞΗΣ ΑΝΘΡΩΠΙΝΟΥ ΔΥΝΑΜΙΚΟΥ

ΜΑΪΟΣ 2005

ΠΡΟΟΙΜΙΟ

Υπεύθυνος Λειτουργός

Στέλιος Μυτίδης, *Λειτουργός Ανθρώπινου Δυναμικού*

Συνεισφορά στην ηλεκτρονική επεξεργασία των στοιχείων

Ηρακλής Αριστείδου, *Έκτακτος Λειτουργός Ανθρώπινου Δυναμικού*

Μαρία Πούπα, *Έκτακτη Λειτουργός Ανθρώπινου Δυναμικού*

Συνεργασία με Γραφείο Προγραμματισμού

Δρ. Ανδρέας Τρόκκος, *Ανώτερος Λειτουργός Προγραμματισμού*

Άντζελα Δρουσιώτη, *Λειτουργός Προγραμματισμού Α'*

Συνεργασία με Στατιστική Υπηρεσία

Αλέκος Αγαθαγγέλου, *Πρώτος Λειτουργός Στατιστικής*

Ελένη Χριστοδουλίδου, *Λειτουργός Στατιστικής*

Συντονισμός

Γιάννης Μουρουζίδης, *Ανώτερος Λειτουργός Ανθρώπινου Δυναμικού*

Γενική ευθύνη

Δρ. Γιώργος Όξινος, *Διευθυντής Έρευνας και Προγραμματισμού*

.....

Αναδημοσίευση μέρους ή ολόκληρου του ενημερωτικού εντύπου επιτρέπεται νοουμένου ότι αναφέρεται η πηγή.

Αποστολή της Αρχής Ανάπτυξης Ανθρώπινου Δυναμικού (ΑνΑΔ) είναι η προγραμματισμένη και συστηματική κατάρτιση και ανάπτυξη του ανθρώπινου δυναμικού της Κύπρου. Συναισθανόμενη την ευθύνη αυτή και αξιοποιώντας την πολύχρονη εμπειρία της σε θέματα αγοράς εργασίας, η ΑνΑΔ συστηματικά παρακολουθεί τις διαχρονικές τάσεις απασχόλησης, διενεργεί προβλέψεις για τη μελλοντική κατάσταση και προβαίνει στη λήψη των κατάλληλων διορθωτικών μέτρων, που εμπίπτουν στη σφαίρα των αρμοδιοτήτων της.

Η μελέτη αυτή εντάσσεται στο φάσμα του πολυσύνθετου έργου της διενέργειας προβλέψεων για την απασχόληση σε τομείς οικονομικής δραστηριότητας και επαγγέλματα της κυπριακής οικονομίας. Η παροχή μακροχρόνιων προβλέψεων απασχόλησης θεωρείται σημαντική αλλά ταυτόχρονα και επιβεβλημένη εργασία ιδιαίτερα στην περίπτωση της Κύπρου η οποία βρίσκεται σε προχωρημένο στάδιο οικονομικής και κοινωνικής ανάπτυξης.

Η μελέτη παρέχει προβλέψεις για την απασχόληση σε 44 τομείς οικονομικής δραστηριότητας και 27 επαγγέλματα που περικλείουν το σύνολο της κυπριακής οικονομίας και καλύπτει τη δεκαετή περίοδο 2005-2015. Οι διαπιστώσεις και τα συμπεράσματα που αναδύονται από τη μελέτη αναμένεται να αξιοποιηθούν στη λήψη των κατάλληλων αποφάσεων πολιτικής. Πρόσθετα, η μελέτη θα τύχει αξιοποίησης από πολλούς δημόσιους και ιδιωτικούς φορείς που ασχολούνται με το ευρύ θέμα του προγραμματισμού του ανθρώπινου δυναμικού και της επαγγελματικής καθοδήγησης των νέων.

Στην ολοκλήρωση της μελέτης ήταν αναγκαία η συνεργασία με το Γραφείο Προγραμματισμού για την παροχή προβλέψεων και τη Στατιστική Υπηρεσία για την παροχή αναγκαίων στοιχείων, η βοήθεια των οποίων υπήρξε ανεκτίμητη.

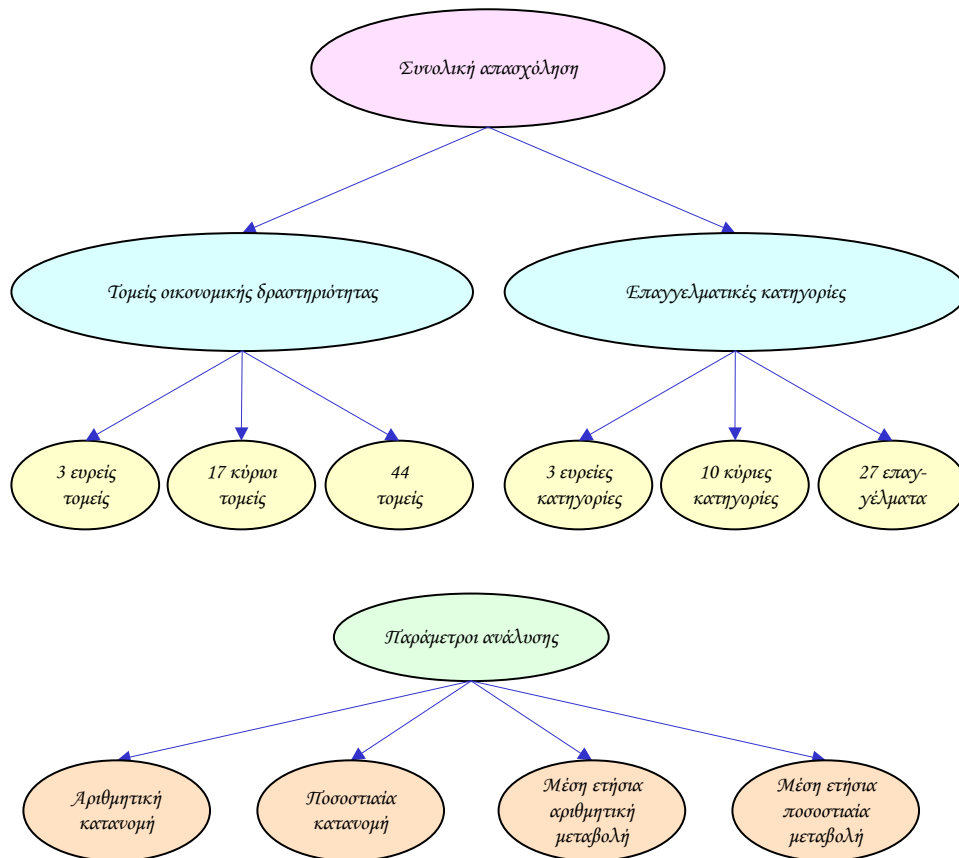


ΣΚΟΠΟΣ ΤΗΣ ΜΕΛΕΤΗΣ

Βασική επιδίωξη της μελέτης είναι η **παροχή προβλέψεων για την απασχόληση στην κυπριακή οικονομία την περίοδο 2005-2015**. Αυτό επιτυγχάνεται μέσα από την εκτίμηση του μεγέθους της απασχόλησης στους διάφορους **τομείς οικονομικής δραστηριότητας** και την πρόβλεψη της κατανομής των απασχολουμένων σε **επαγγέλματα**.

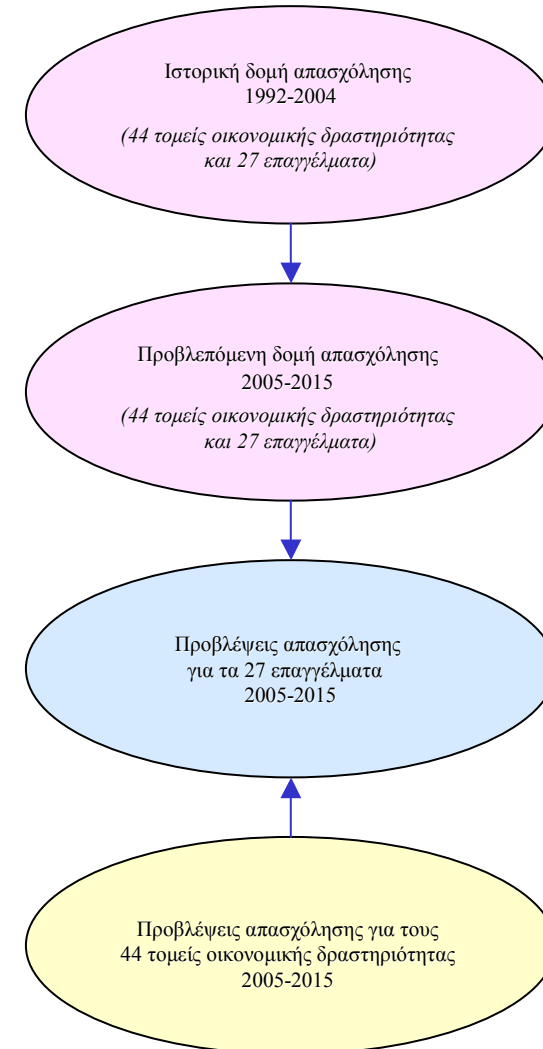
ΕΚΤΑΣΗ ΤΗΣ ΜΕΛΕΤΗΣ

Στη μελέτη γίνονται προβλέψεις για την απασχόληση σε **44 τομείς οικονομικής δραστηριότητας** και σε **27 επαγγέλματα** που καλύπτουν το **σύνολο της κυπριακής οικονομίας** για την περίοδο **2005-2015**.



ΜΕΘΟΔΟΛΟΓΙΑ

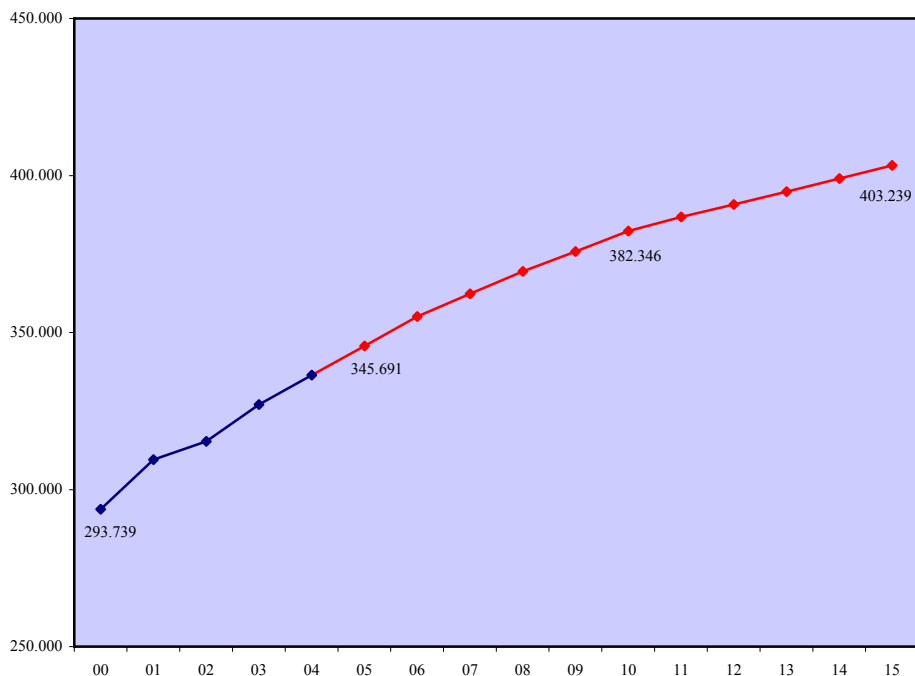
Η μεθοδολογία που χρησιμοποιήθηκε στη μελέτη αυτή **βασίζεται στη μεθοδολογία που ανέπτυξε η Διεύθυνση Έρευνας και Προγραμματισμού της ΑνΑΔ** για τη διενέργεια προβλέψεων απασχόλησης. Αυτή **στηρίχτηκε σε ανάλογες μεθοδολογίες που έχουν αναπτυχθεί σε Ευρωπαϊκές χώρες και στις Ηνωμένες Πολιτείες Αμερικής**. Η μεθοδολογία χωρίζεται σε **στάδια** τα οποία σε συνδυασμό παρέχουν τις τελικές προβλέψεις απασχόλησης.



ΠΡΟΒΛΕΨΕΙΣ ΣΥΝΟΛΙΚΗΣ ΑΠΑΣΧΟΛΗΣΗΣ ΤΗΝ ΠΕΡΙΟΔΟ 2005 - 2015

Η συνολική απασχόληση την περίοδο 2005-2015 προβλέπεται ότι θα **συνεχίσει την ανοδική τάση** που παρατηρήθηκε την περίοδο 2000-2004. Συγκεκριμένα, το **2005** η απασχόληση θα ανέλθει στα **345.691 άτομα**, το **2010** στα **382.346 άτομα** ενώ το **2015** εκτιμάται ότι θα φτάσει στα **403.239 άτομα** παρουσιάζοντας **αύξηση 16,6%**.

ΣΧΕΔΙΑΓΡΑΜΜΑ 1
ΣΥΝΟΛΙΚΗ ΑΠΑΣΧΟΛΗΣΗ ΤΗΝ ΠΕΡΙΟΔΟ 2000-2015

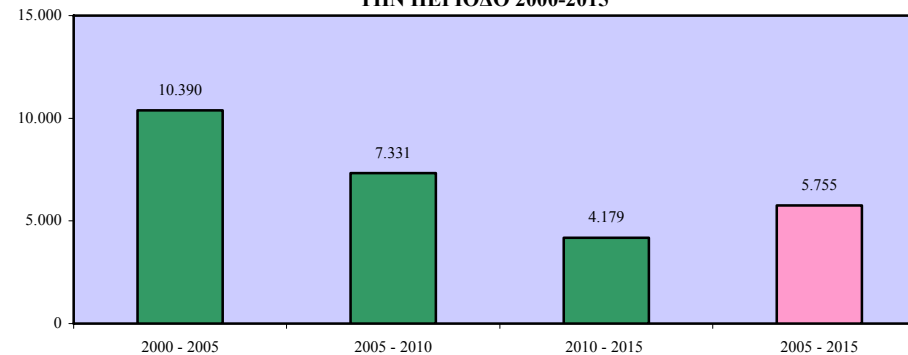


Μέσα στη δεκαετία 2005-2015 υπολογίζεται ότι θα δημιουργηθούν **57.548 νέες θέσεις εργασίας**, από τις οποίες 36.655 αφορούν την περίοδο 2005-2010 και 20.893 την περίοδο 2010-2015. Επισημαίνεται ότι την περίοδο **2000-2004** η **αύξηση της συνολικής απασχόλησης ήταν 42.729 άτομα**. Συγκεκριμένα, από 293.739 άτομα το 2000 ανήλθε στα 336.468 άτομα το 2004.

ΠΡΟΒΛΕΨΕΙΣ ΡΥΘΜΩΝ ΜΕΤΑΒΟΛΗΣ ΣΥΝΟΛΙΚΗΣ ΑΠΑΣΧΟΛΗΣΗΣ

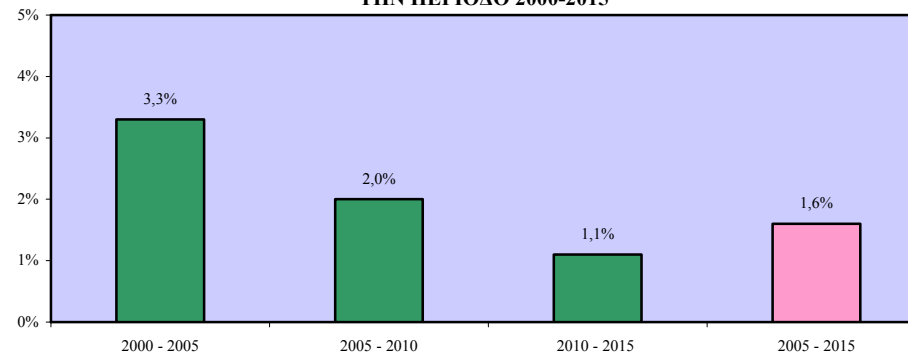
Η μέση ετήσια αριθμητική αύξηση της συνολικής απασχόλησης την περίοδο 2005-2015, που δείχνει τις νέες θέσεις εργασίας, προβλέπεται ότι θα ανέλθει στα **5.755 άτομα**.

ΣΧΕΔΙΑΓΡΑΜΜΑ 2
ΜΕΣΗ ΕΤΗΣΙΑ ΑΡΙΘΜΗΤΙΚΗ ΜΕΤΑΒΟΛΗ ΑΠΑΣΧΟΛΗΣΗΣ
ΤΗΝ ΠΕΡΙΟΔΟ 2000-2015



Ο μέσος ετήσιος ρυθμός αύξησης των απασχολουμένων κατά την ίδια περίοδο υπολογίζεται να φτάσει στο **1,6%**. Επισημαίνεται η **διαχρονικά πτωτική τάση** τόσο στη μέση ετήσια αριθμητική όσο και στη μέση ετήσια ποσοστιαία αύξηση της απασχόλησης.

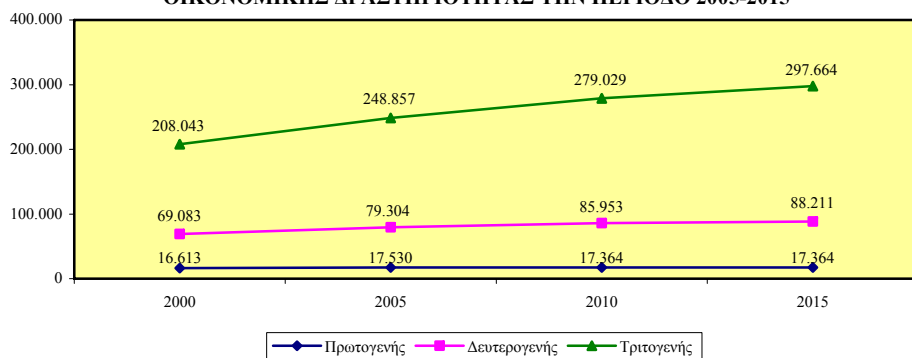
ΣΧΕΔΙΑΓΡΑΜΜΑ 3
ΜΕΣΗ ΕΤΗΣΙΑ ΠΟΣΟΣΤΙΑΙΑ ΜΕΤΑΒΟΛΗ ΑΠΑΣΧΟΛΗΣΗΣ
ΤΗΝ ΠΕΡΙΟΔΟ 2000-2015



ΠΡΟΒΛΕΨΕΙΣ ΑΠΑΣΧΟΛΗΣΗΣ ΣΤΟΥΣ ΕΥΡΕΙΣ ΤΟΜΕΙΣ ΟΙΚΟΝΟΜΙΚΗΣ ΔΡΑΣΤΗΡΙΟΤΗΤΑΣ

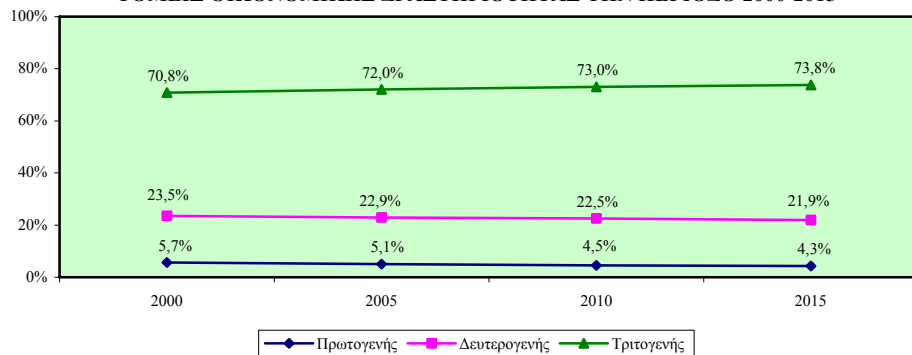
Αύξηση στον αριθμό των απασχολουμένων την περίοδο 2005-2015 υπολογίζεται να παρατηρηθεί στον τριτογενή και στο δευτερογενή τομέα ενώ πολύ μικρή μείωση προβλέπεται στον πρωτογενή τομέα.

ΣΧΕΔΙΑΓΡΑΜΜΑ 4
ΠΡΟΒΛΕΨΕΙΣ ΑΠΑΣΧΟΛΗΣΗΣ ΣΤΟΥΣ ΕΥΡΕΙΣ ΤΟΜΕΙΣ ΟΙΚΟΝΟΜΙΚΗΣ ΔΡΑΣΤΗΡΙΟΤΗΤΑΣ ΤΗΝ ΠΕΡΙΟΔΟ 2005-2015



Η μεγάλη πλειοψηφία των απασχολουμένων θα συνεχίσει να εργοδοτείται στον τριτογενή τομέα (73,8% το 2015). Επισημαίνεται η αύξηση που θα σημειωθεί στο μερίδιο των απασχολουμένων του τριτογενούς τομέα εις βάρος του μεριδίου των απασχολουμένων του δευτερογενούς και του πρωτογενούς τομέα.

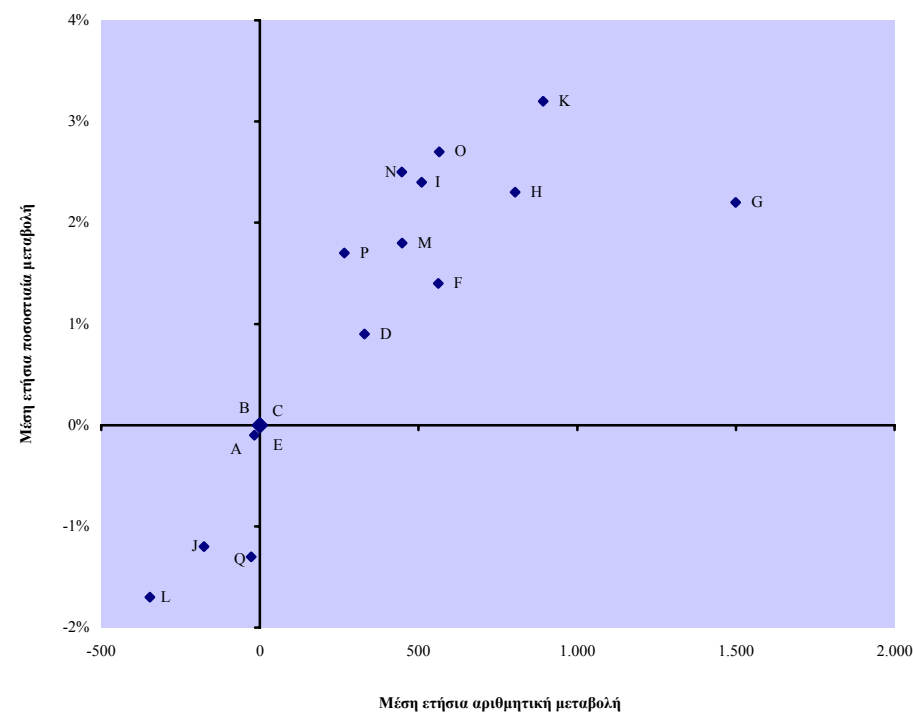
ΣΧΕΔΙΑΓΡΑΜΜΑ 5
ΠΟΣΟΣΤΙΑΙΑ ΚΑΤΑΝΟΜΗ ΑΠΑΣΧΟΛΟΥΜΕΝΩΝ ΣΤΟΥΣ ΕΥΡΕΙΣ ΤΟΜΕΙΣ ΟΙΚΟΝΟΜΙΚΗΣ ΔΡΑΣΤΗΡΙΟΤΗΤΑΣ ΤΗΝ ΠΕΡΙΟΔΟ 2000-2015



ΠΡΟΒΛΕΨΕΙΣ ΡΥΘΜΩΝ ΜΕΤΑΒΟΛΗΣ ΑΠΑΣΧΟΛΗΣΗΣ ΣΤΟΥΣ 17 ΚΥΡΙΟΥΣ ΤΟΜΕΙΣ ΟΙΚΟΝΟΜΙΚΗΣ ΔΡΑΣΤΗΡΙΟΤΗΤΑΣ

Οι κύριοι τομείς οικονομικής δραστηριότητας οι οποίοι προβλέπεται ότι θα εμφανίσουν τους καλύτερους ρυθμούς αύξησης της απασχόλησης είναι το Εμπόριο και επιδιορθώσεις, η Ακίνητη περιουσία και επιχειρηματικές δραστηριότητες καθώς και τα Ξενοδοχεία και εστιατόρια. Ιδιαίτερα αρνητικούς ρυθμούς εκτιμάται ότι θα παρουσιάσουν οι τομείς της Δημόσιας διοίκησης και άμυνας καθώς και των Χρηματοπιστωτικών οργανισμών.

ΣΧΕΔΙΑΓΡΑΜΜΑ 6
ΜΕΣΗ ΕΤΗΣΙΑ ΑΡΙΘΜΗΤΙΚΗ ΚΑΙ ΠΟΣΟΣΤΙΑΙΑ ΜΕΤΑΒΟΛΗ ΣΤΟΥΣ ΚΥΡΙΟΥΣ ΤΟΜΕΙΣ ΟΙΚΟΝΟΜΙΚΗΣ ΔΡΑΣΤΗΡΙΟΤΗΤΑΣ ΤΗΝ ΠΕΡΙΟΔΟ 2005-2015

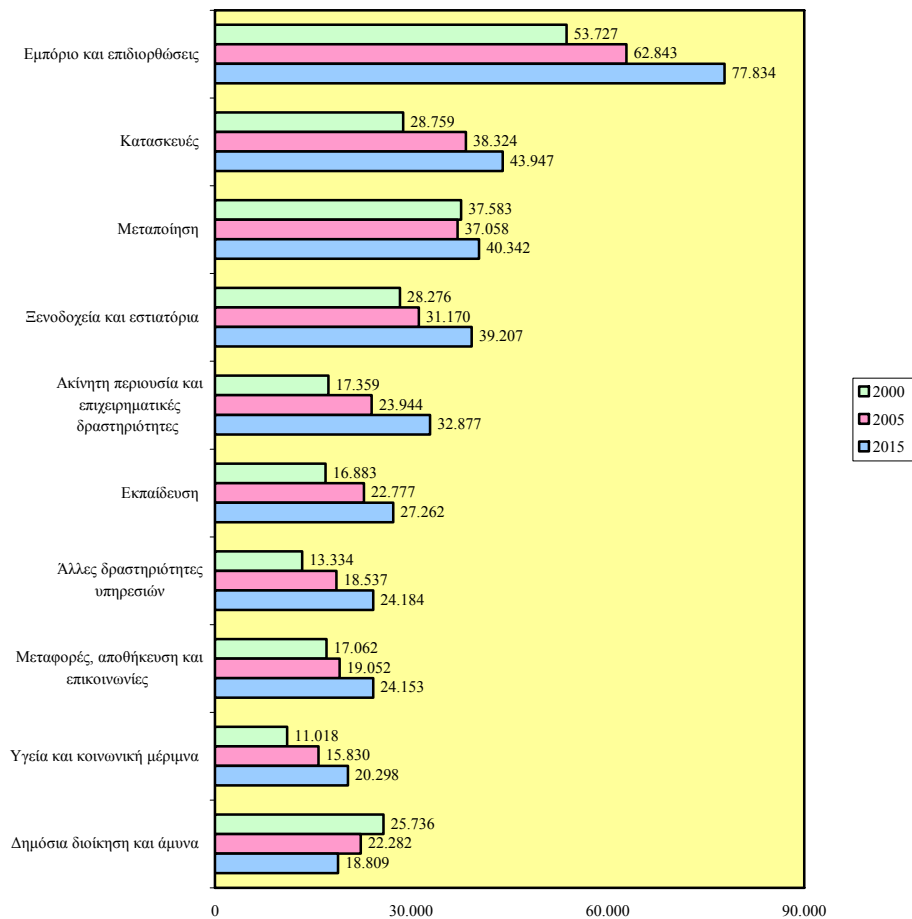


A: Γεωργία B: Αλιεία C: Ορυχεία και λατομεία D: Μεταποίηση E: Ηλεκτρισμός, φυσικό αέριο και νερό F: Κατασκευές G: Εμπόριο και επιδιορθώσεις H: Ξενοδοχεία και εστιατόρια I: Μεταφορές, αποθήκευση και επικοινωνίες J: Χρηματοπιστωτικοί οργανισμοί K: Ακίνητη περιουσία και επιχειρηματικές δραστηριότητες L: Δημόσια διοίκηση και άμυνα M: Εκπαίδευση N: Υγεία και κοινωνική μέριμνα O: Άλλες δραστηριότητες υπηρεσιών P: Ιδιωτικά νοικοκυριά Q: Ετερόδοκοι οργανισμοί και όργανα

ΠΡΟΒΛΕΨΕΙΣ ΑΠΑΣΧΟΛΗΣΗΣ ΣΤΟΥΣ 17 ΚΥΡΙΟΥΣ ΤΟΜΕΙΣ ΟΙΚΟΝΟΜΙΚΗΣ ΔΡΑΣΤΗΡΙΟΤΗΤΑΣ

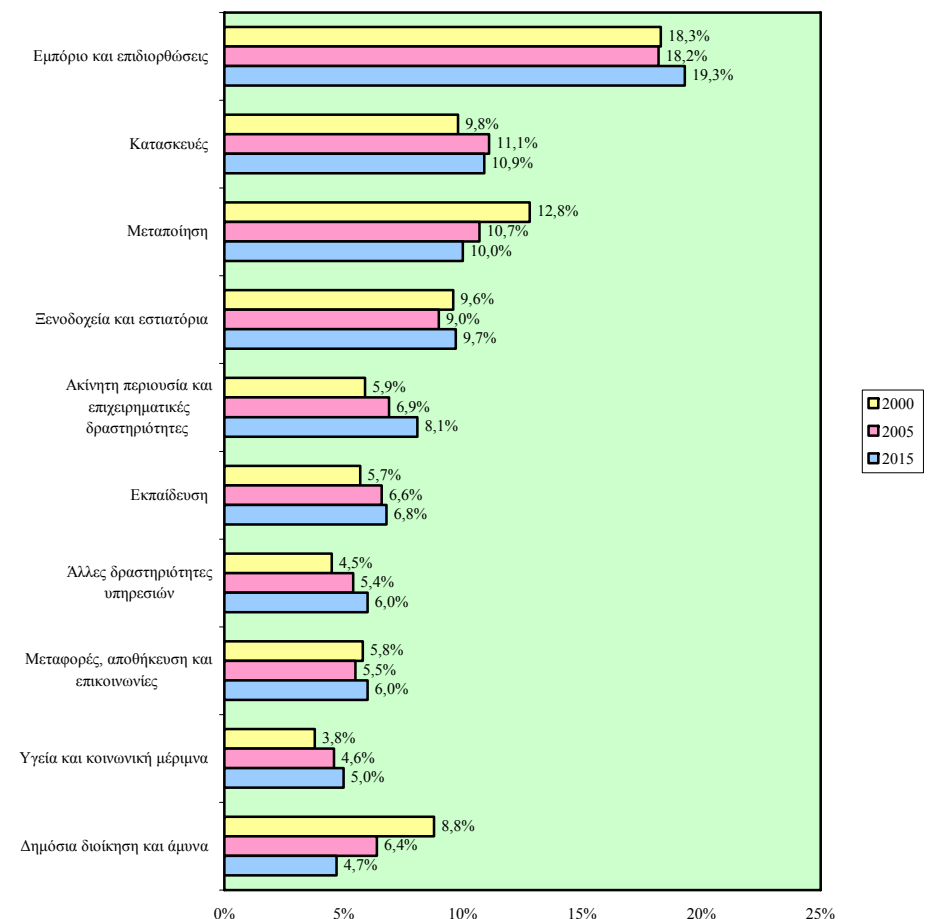
Ο αριθμός των απασχολούμενων προβλέπεται ότι θα παρουσιάσει αύξηση στους περισσότερους τομείς οικονομικής δραστηριότητας την περίοδο 2005-2015 με τη μεγαλύτερη ποσοστιαία αύξηση να εντοπίζεται στην Ακίνητη περιουσία και επιχειρηματικές δραστηριότητες (37,3%). Επισημαίνεται η μείωση των απασχολούμενων στη Δημόσια διοίκηση και άμυνα.

ΣΧΕΔΙΑΓΡΑΜΜΑ 7
ΠΡΟΒΛΕΨΕΙΣ ΑΠΑΣΧΟΛΗΣΗΣ ΣΤΟΥΣ ΚΥΡΙΟΥΣ ΤΟΜΕΙΣ ΟΙΚΟΝΟΜΙΚΗΣ ΔΡΑΣΤΗΡΙΟΤΗΤΑΣ ΤΗΝ ΠΕΡΙΟΔΟ 2005-2015



Ο μεγαλύτερος όγκος των απασχολούμενων προβλέπεται ότι θα εξακολουθήσει να συγκεντρώνεται στον τομέα του Εμπορίου και επιδιορθώσεων παρουσιάζοντας σημαντική άνοδο στο μερίδιό τους (19,3% το 2015). Αξιόλογη αύξηση στο μερίδιό τους θα παρουσιάσουν επίσης οι απασχολούμενοι στην Ακίνητη περιουσία και επιχειρηματικές δραστηριότητες. Αντίθετα, σημαντική μείωση του μεριδίου τους υπολογίζεται ότι θα εμφανίσουν οι απασχολούμενοι στη Δημόσια διοίκηση και άμυνα.

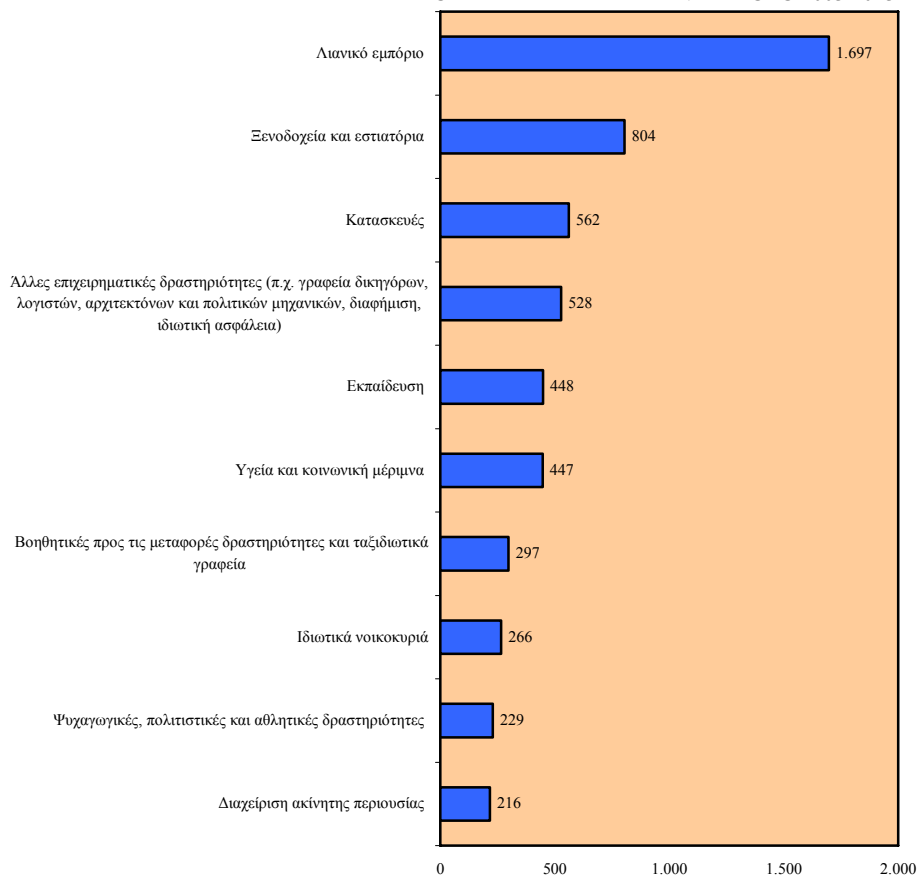
ΣΧΕΔΙΑΓΡΑΜΜΑ 8
ΠΟΣΟΣΤΙΑΙΑ ΚΑΤΑΝΟΜΗ ΑΠΑΣΧΟΛΟΥΜΕΝΩΝ ΣΤΟΥΣ ΚΥΡΙΟΥΣ ΤΟΜΕΙΣ ΟΙΚΟΝΟΜΙΚΗΣ ΔΡΑΣΤΗΡΙΟΤΗΤΑΣ ΤΗΝ ΠΕΡΙΟΔΟ 2005-2015



ΟΙ 10 ΤΟΜΕΙΣ ΠΟΥ ΔΗΜΙΟΥΡΓΟΥΝ ΤΙΣ ΠΕΡΙΣΣΟΤΕΡΕΣ ΝΕΕΣ ΘΕΣΕΙΣ ΕΡΓΑΣΙΑΣ

Με εξαίρεση τις Κατασκευές, όλοι οι υπόλοιποι 9 τομείς στους οποίους εκτιμάται ότι θα δημιουργηθούν οι περισσότερες νέες θέσεις εργασίας ανήκουν στον τριτογενή τομέα. Η μεγαλύτερη, με σημαντική διαφορά, μέση ετήσια αριθμητική αύξηση προβλέπεται ότι θα εμφανιστεί στο Λιανικό εμπόριο. Ακολουθούν οι τομείς των Ξενοδοχείων και εστιατορίων, των Κατασκευών και των Άλλων επιχειρηματικών δραστηριοτήτων.

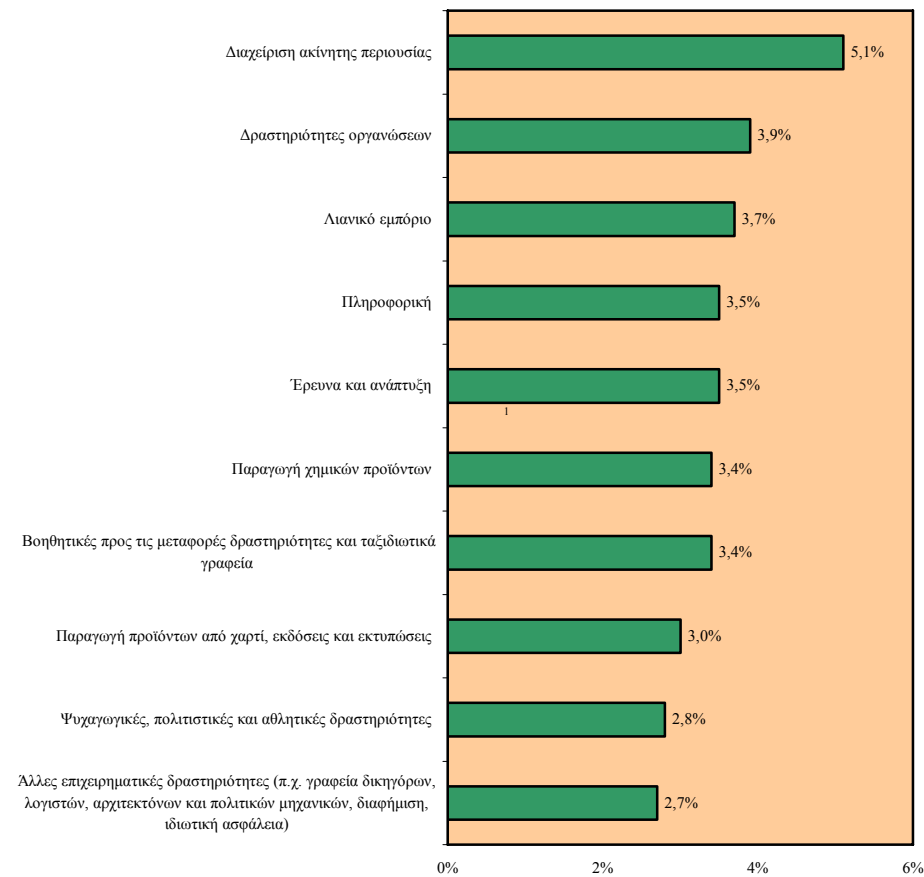
ΣΧΕΔΙΑΓΡΑΜΜΑ 9
ΟΙ 10 ΤΟΜΕΙΣ ΜΕ ΤΗ ΜΕΓΑΛΥΤΕΡΗ ΜΕΣΗ ΕΤΗΣΙΑ ΑΡΙΘΜΗΤΙΚΗ ΑΥΞΗΣΗ ΤΗΝ ΠΕΡΙΟΔΟ 2005-2015



ΟΙ 10 ΤΟΜΕΙΣ ΜΕ ΤΟΥΣ ΜΕΓΑΛΥΤΕΡΟΥΣ ΡΥΘΜΟΥΣ ΔΗΜΙΟΥΡΓΙΑΣ ΝΕΩΝ ΘΕΣΕΩΝ ΕΡΓΑΣΙΑΣ

Όλοι σχεδόν οι τομείς στους οποίους προβλέπεται να σημειωθούν οι μεγαλύτεροι ρυθμοί δημιουργίας νέων θέσεων εργασίας ανήκουν στον τριτογενή τομέα. Ο μεγαλύτερος ρυθμός αύξησης υπολογίζεται να εμφανιστεί στη Διαχείριση ακίνητης περιουσίας. Ακολουθούν οι τομείς των Δραστηριοτήτων οργανώσεων, του Λιανικού εμπορίου, της Πληροφορικής καθώς και της Έρευνας και Ανάπτυξης.

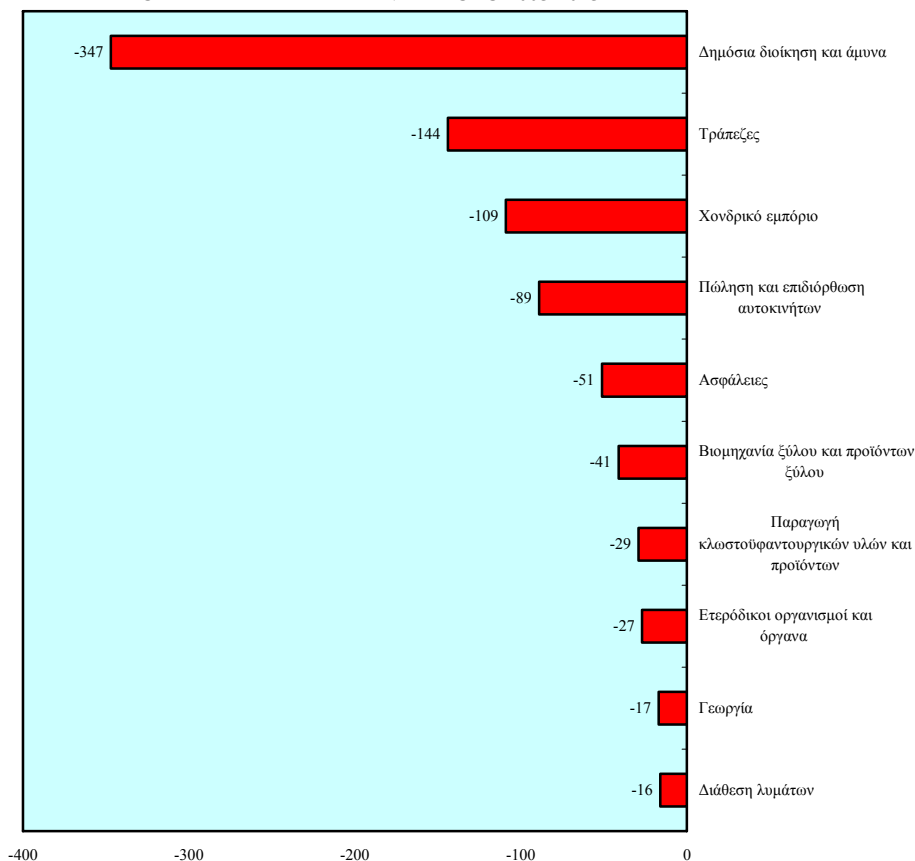
ΣΧΕΔΙΑΓΡΑΜΜΑ 10
ΟΙ 10 ΤΟΜΕΙΣ ΜΕ ΤΗ ΜΕΓΑΛΥΤΕΡΗ ΜΕΣΗ ΕΤΗΣΙΑ ΠΟΣΟΣΤΙΑΙΑ ΑΥΞΗΣΗ ΤΗΝ ΠΕΡΙΟΔΟ 2005-2015



ΟΙ 10 ΤΟΜΕΙΣ ΜΕ ΤΙΣ ΜΕΓΑΛΥΤΕΡΕΣ ΑΠΩΛΕΙΕΣ ΘΕΣΕΩΝ ΕΡΓΑΣΙΑΣ

Οι μεγαλύτερες, με σημαντική διαφορά, αριθμητικές απώλειες σε θέσεις εργασίας υπολογίζεται να παρουσιαστούν στον **τομέα της Δημόσιας διοίκησης και άμυνας**. Πρόσθετα, σημαντικές μειώσεις στον αριθμό των απασχολουμένων προβλέπεται ότι θα εμφανιστούν στις Τράπεζες, στο Χονδρικό εμπόριο καθώς και στην Πώληση και επιδιόρθωση αυτοκινήτων.

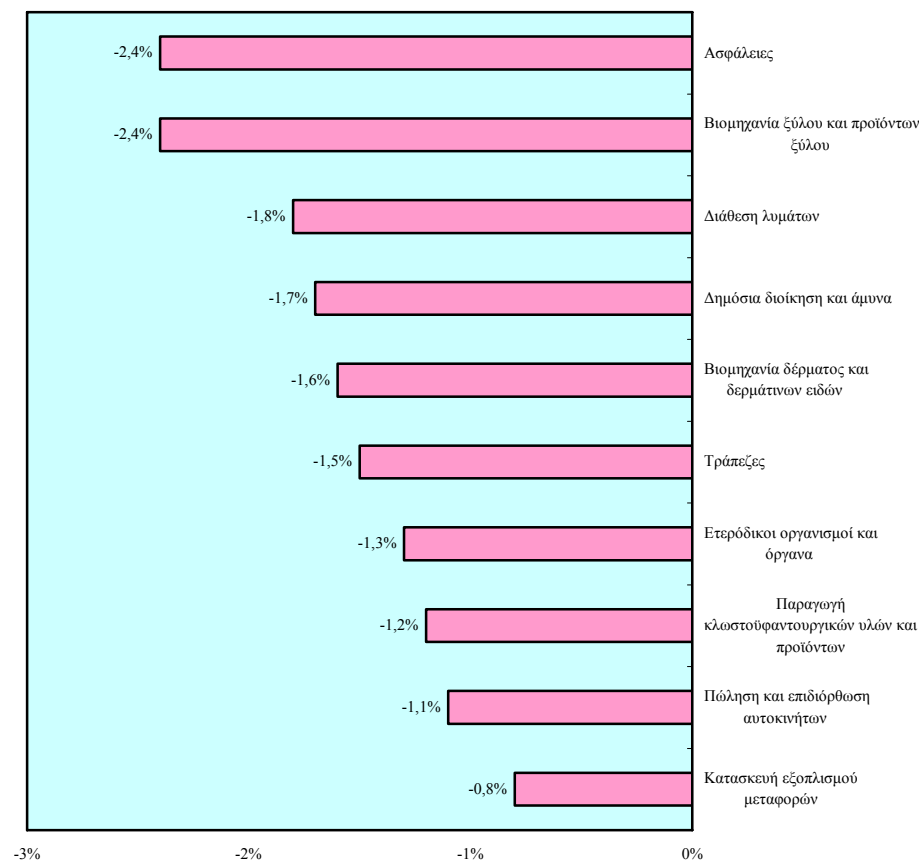
ΣΧΕΔΙΑΓΡΑΜΜΑ 11
ΟΙ 10 ΤΟΜΕΙΣ ΜΕ ΤΗ ΜΕΓΑΛΥΤΗΡΗ ΜΕΣΗ ΕΤΗΣΙΑ ΑΡΙΘΜΗΤΙΚΗ ΜΕΙΩΣΗ ΤΗΝ ΠΕΡΙΟΔΟ 2005-2015



ΟΙ 10 ΤΟΜΕΙΣ ΜΕ ΤΟΥΣ ΜΕΓΑΛΥΤΕΡΟΥΣ ΡΥΘΜΟΥΣ ΑΠΩΛΕΙΑΣ ΘΕΣΕΩΝ ΕΡΓΑΣΙΑΣ

Τέσσερις από τους δέκα τομείς στους οποίους προβλέπεται ότι θα παρουσιαστούν οι **σημαντικότεροι ρυθμοί μείωσης της απασχόλησης ανήκουν στη Μεταποίηση** (Βιομηχανία ξύλου και προϊόντων ξύλου, Βιομηχανία δέρματος και δερμάτινων ειδών, Παραγωγή κλωστοϋφαντουργικών υλών και προϊόντων, Κατασκευή εξοπλισμού μεταφορών). Επισημαίνονται επίσης οι ρυθμοί μείωσης στις Ασφάλειες, στις Τράπεζες και στη Δημόσια διοίκηση και άμυνα.

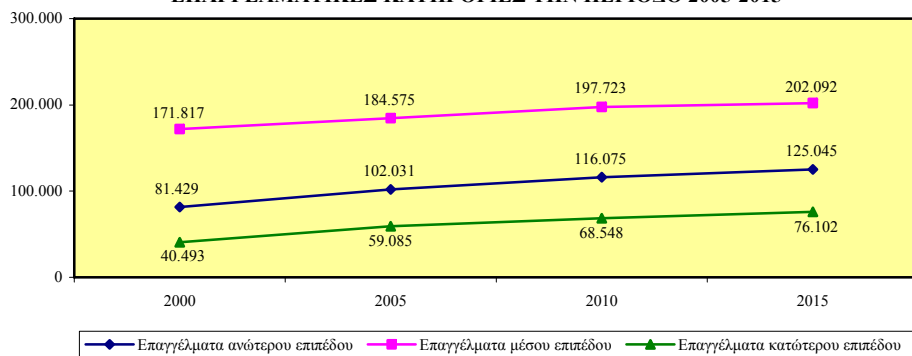
ΣΧΕΔΙΑΓΡΑΜΜΑ 12
ΟΙ 10 ΤΟΜΕΙΣ ΜΕ ΤΗ ΜΕΓΑΛΥΤΗΡΗ ΜΕΣΗ ΕΤΗΣΙΑ ΠΟΣΟΣΤΙΑΙΑ ΜΕΙΩΣΗ ΤΗΝ ΠΕΡΙΟΔΟ 2005-2015



ΠΡΟΒΛΕΨΕΙΣ ΑΠΑΣΧΟΛΗΣΗΣ ΣΤΙΣ ΕΥΡΕΙΕΣ ΕΠΑΓΓΕΛΜΑΤΙΚΕΣ ΚΑΤΗΓΟΡΙΕΣ

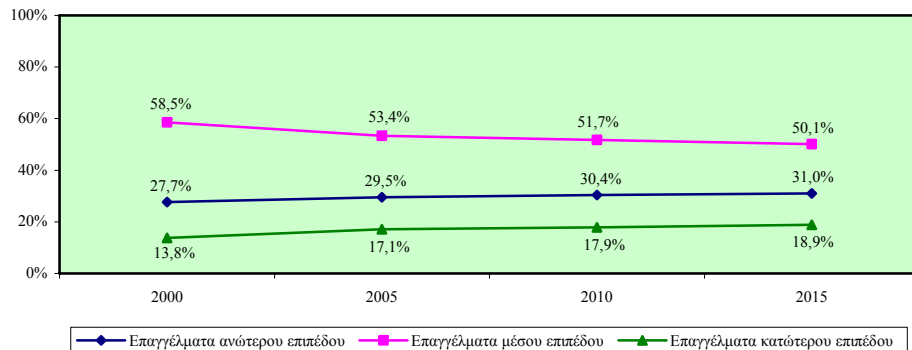
Αύξηση στον αριθμό των απασχολούμενων την περίοδο 2005-2015 υπολογίζεται να παρατηρηθεί και στις τρεις ευρείες επαγγελματικές κατηγορίες.

ΣΧΕΔΙΑΓΡΑΜΜΑ 13
ΠΡΟΒΛΕΨΕΙΣ ΑΠΑΣΧΟΛΗΣΗΣ ΣΤΙΣ ΕΥΡΕΙΕΣ ΕΠΑΓΓΕΛΜΑΤΙΚΕΣ ΚΑΤΗΓΟΡΙΕΣ ΤΗΝ ΠΕΡΙΟΔΟ 2005-2015



Η πλειοψηφία των απασχολούμενων θα εξακολουθήσει να εργοδοτείται στα επαγγέλματα μέσου επιπέδου (50,1% το 2015). Επισημαίνεται η αύξηση που θα παρουσιαστεί στο μερίδιο των απασχολούμενων στα επαγγέλματα ανώτερου και κατώτερου επιπέδου εις βάρος του μεριδίου των απασχολούμενων στα επαγγέλματα μέσου επιπέδου.

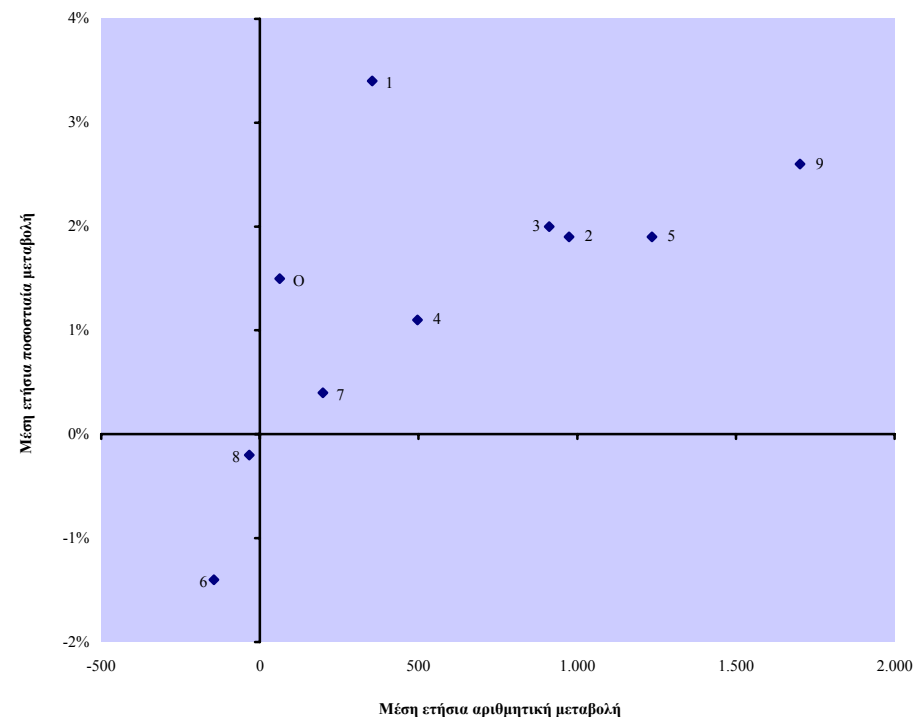
ΣΧΕΔΙΑΓΡΑΜΜΑ 14
ΠΟΣΟΣΤΙΑΙΑ ΚΑΤΑΝΟΜΗ ΑΠΑΣΧΟΛΟΥΜΕΝΩΝ ΣΤΙΣ ΕΥΡΕΙΕΣ ΕΠΑΓΓΕΛΜΑΤΙΚΕΣ ΚΑΤΗΓΟΡΙΕΣ ΤΗΝ ΠΕΡΙΟΔΟ 2000-2015



ΠΡΟΒΛΕΨΕΙΣ ΡΥΘΜΩΝ ΜΕΤΑΒΟΛΗΣ ΑΠΑΣΧΟΛΗΣΗΣ ΣΤΙΣ 10 ΚΥΡΙΕΣ ΕΠΑΓΓΕΛΜΑΤΙΚΕΣ ΚΑΤΗΓΟΡΙΕΣ

Οι κύριες επαγγελματικές κατηγορίες οι οποίες προβλέπεται ότι θα εμφανίσουν τους καλύτερους ρυθμούς αύξησης της απασχόλησης είναι αυτές των Διευθυντών, των Πτυχιούχων, των Τεχνικών βοηθών και ειδικών γραφέων, των Υπαλλήλων υπηρεσιών και πωλητών καθώς και των Ανειδικευτων εργατών. Ανύπαρκτες προοπτικές θα έχουν οι Γεωργοί, κτηνοτρόφοι και ψαράδες και οι Χειριστές μηχανών και συναρμολογητές.

ΣΧΕΔΙΑΓΡΑΜΜΑ 15
ΜΕΣΗ ΕΤΗΣΙΑ ΑΡΙΘΜΗΤΙΚΗ ΚΑΙ ΠΟΣΟΣΤΙΑΙΑ ΜΕΤΑΒΟΛΗ ΣΤΙΣ ΕΠΑΓΓΕΛΜΑΤΙΚΕΣ ΚΑΤΗΓΟΡΙΕΣ ΤΗΝ ΠΕΡΙΟΔΟ 2005-2015

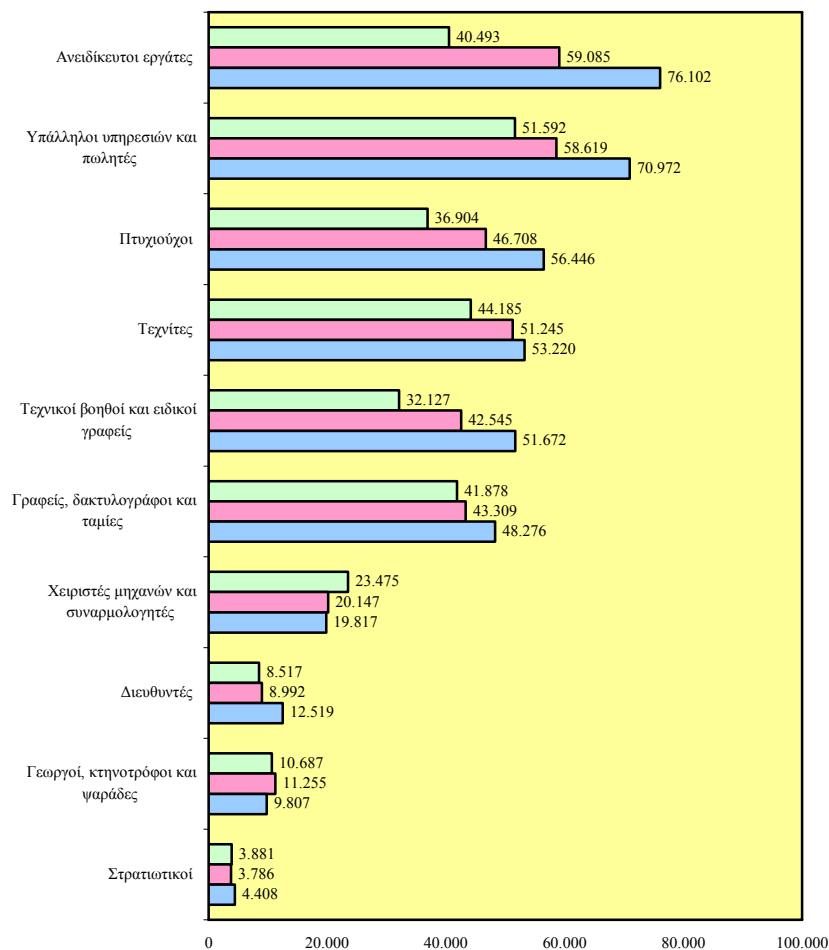


1: Διευθυντές 2: Πτυχιούχοι 3: Τεχνικοί βοηθοί και ειδικοί γραφείς 4: Γραφείς, δακτυλογράφοι και ταμίες 5: Υπάλληλοι υπηρεσιών και πωλητές 6: Γεωργοί, κτηνοτρόφοι και ψαράδες 7: Τεχνίτες 8: Χειριστές μηχανών και συναρμολογητές 9: Ανειδικευτοι εργάτες 0: Στρατιωτικοί

ΠΡΟΒΛΕΨΕΙΣ ΑΠΑΣΧΟΛΗΣΗΣ ΣΤΙΣ 10 ΚΥΡΙΕΣ ΕΠΑΓΓΕΛΜΑΤΙΚΕΣ ΚΑΤΗΓΟΡΙΕΣ

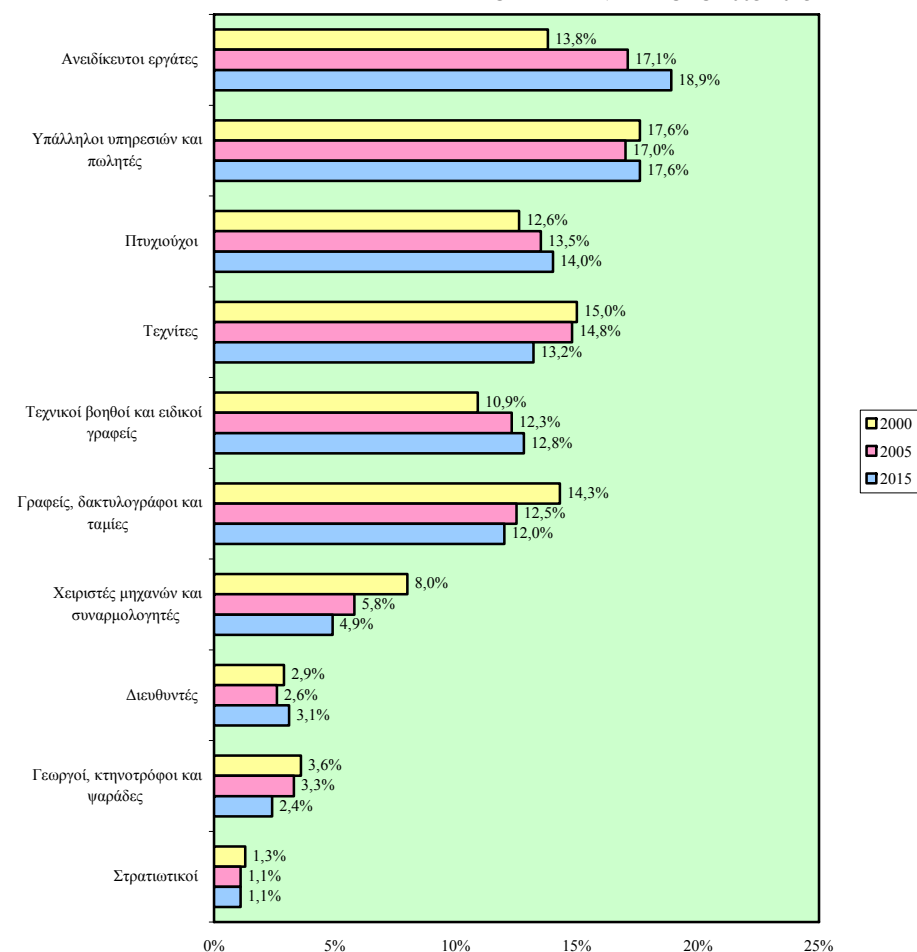
Σε όλες σχεδόν τις επαγγελματικές κατηγορίες προβλέπεται να σημειωθεί αύξηση στον αριθμό των απασχολουμένων κατά την περίοδο 2005-2015 με τις μεγαλύτερες ποσοστιαίες αυξήσεις να παρουσιάζονται στους Διευθυντές (39,2%) και στους Ανειδίκευτους εργάτες (28,8%).

ΣΧΕΔΙΑΓΡΑΜΜΑ 16
ΠΡΟΒΛΕΨΕΙΣ ΑΠΑΣΧΟΛΗΣΗΣ ΣΤΙΣ ΕΠΑΓΓΕΛΜΑΤΙΚΕΣ ΚΑΤΗΓΟΡΙΕΣ ΤΗΝ ΠΕΡΙΟΔΟ 2005-2015



Η πλειοψηφία των απασχολουμένων, με διαχρονικά αυξητική τάση στα μερίδια τους, αναμένεται να συγκεντρώνεται στις επαγγελματικές κατηγορίες των **Ανειδίκευτων εργατών** (18,9% το 2015), των **Υπαλλήλων υπηρεσιών και πωλητών** (17,6% το 2015) και των **Πτυχιούχων** (14,0% το 2015). **Σημαντικές μειώσεις στα μερίδια τους προβλέπεται να παρουσιάσουν οι Τεχνίτες, οι Χειριστές μηχανών και συναρμολογητές και οι Γεωργοί, κτηνοτρόφοι και ψαράδες.**

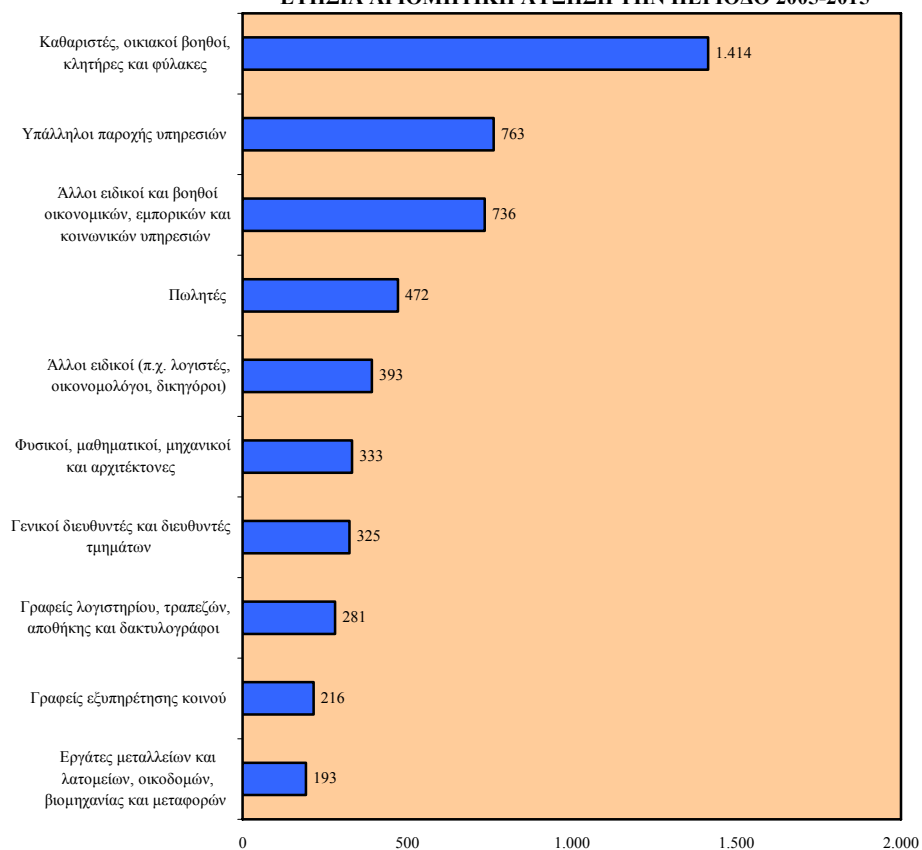
ΣΧΕΔΙΑΓΡΑΜΜΑ 17
ΠΟΣΟΣΤΙΑΙΑ ΚΑΤΑΝΟΜΗ ΑΠΑΣΧΟΛΟΥΜΕΝΩΝ ΣΤΙΣ ΕΠΑΓΓΕΛΜΑΤΙΚΕΣ ΚΑΤΗΓΟΡΙΕΣ ΤΗΝ ΠΕΡΙΟΔΟ 2005-2015



ΤΑ 10 ΕΠΑΓΓΕΛΜΑΤΑ ΠΟΥ ΔΗΜΙΟΥΡΓΟΥΝ ΤΙΣ ΠΕΡΙΣΣΟΤΕΡΕΣ ΝΕΕΣ ΘΕΣΕΙΣ ΕΡΓΑΣΙΑΣ

Στα 10 επαγγέλματα με τις περισσότερες νέες θέσεις εργασίας περιλαμβάνονται **4 επαγγέλματα ανώτερου επιπέδου** και **4 επαγγέλματα μέσου επιπέδου**. Στα επαγγέλματα ανώτερου επιπέδου οι περισσότερες νέες θέσεις εργασίας θα παρουσιαστούν στους **Άλλους ειδικούς και βοηθούς οικονομικών, εμπορικών και κοινωνικών υπηρεσιών**. Στα επαγγέλματα μέσου επιπέδου οι περισσότερες νέες θέσεις εργασίας εντοπίζονται στους **Υπαλλήλους παροχής υπηρεσιών** και στους **Πωλητές**.

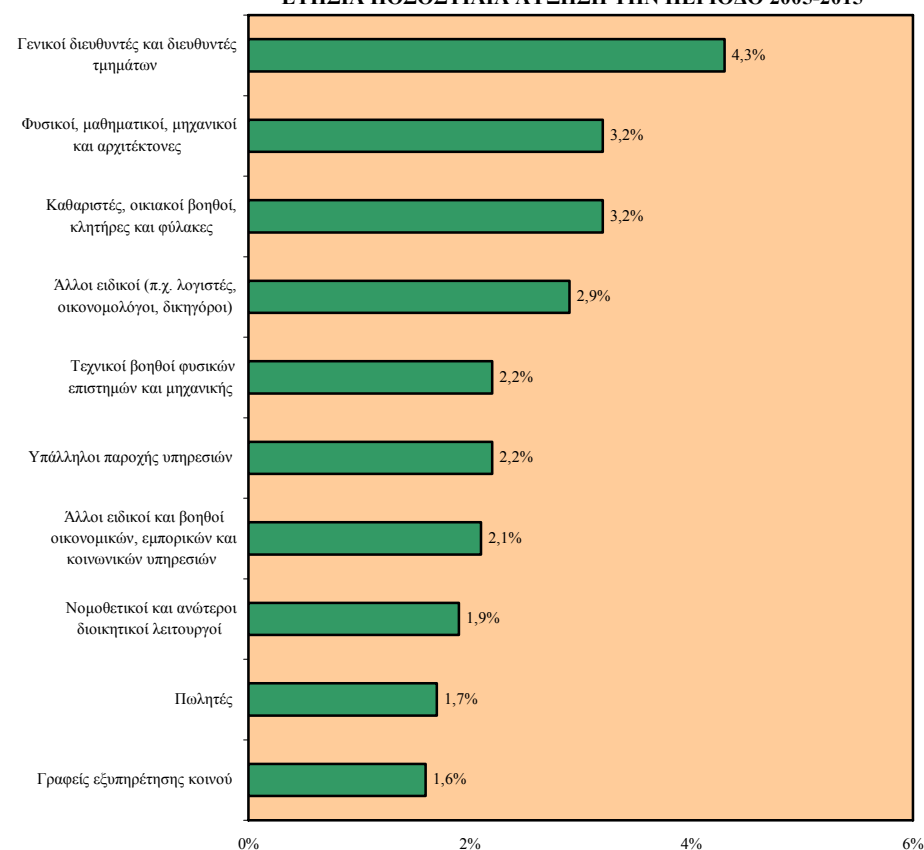
ΣΧΕΔΙΑΓΡΑΜΜΑ 18
ΤΑ 10 ΕΠΑΓΓΕΛΜΑΤΑ ΜΕ ΤΗ ΜΕΓΑΛΥΤΕΡΗ ΜΕΣΗ ΕΤΗΣΙΑ ΑΡΙΘΜΗΤΙΚΗ ΑΥΞΗΣΗ ΤΗΝ ΠΕΡΙΟΔΟ 2005-2015



ΤΑ 10 ΕΠΑΓΓΕΛΜΑΤΑ ΜΕ ΤΟΥΣ ΜΕΓΑΛΥΤΕΡΟΥΣ ΡΥΘΜΟΥΣ ΔΗΜΙΟΥΡΓΙΑΣ ΝΕΩΝ ΘΕΣΕΩΝ ΕΡΓΑΣΙΑΣ

Η **πλειοψηφία των επαγγελμάτων** στα οποία προβλέπεται ότι θα παρουσιαστούν οι **σημαντικότεροι ρυθμοί αύξησης της απασχόλησης ανήκουν στα επαγγέλματα ανώτερου επιπέδου**. Επισημαίνονται οι σημαντικοί ρυθμοί αύξησης στους **Γενικούς διευθυντές και διευθυντές τμημάτων**, στους **Φυσικούς, μαθηματικούς, μηχανικούς και αρχιτέκτονες** και στους **Άλλους ειδικούς (π.χ. λογιστές, οικονομολόγοι, δικηγόροι)**.

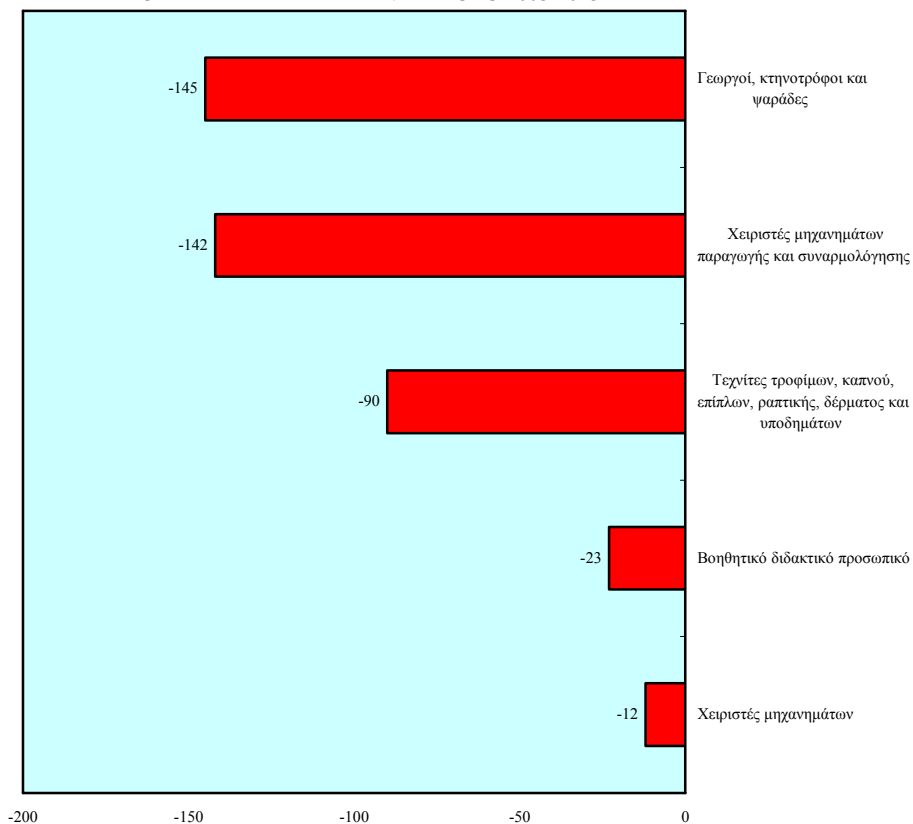
ΣΧΕΔΙΑΓΡΑΜΜΑ 19
ΤΑ 10 ΕΠΑΓΓΕΛΜΑΤΑ ΜΕ ΤΗ ΜΕΓΑΛΥΤΕΡΗ ΜΕΣΗ ΕΤΗΣΙΑ ΠΟΣΟΣΤΙΑΙΑ ΑΥΞΗΣΗ ΤΗΝ ΠΕΡΙΟΔΟ 2005-2015



**ΤΑ 5 ΕΠΑΓΓΕΛΜΑΤΑ ΜΕ ΑΠΩΛΕΙΕΣ
ΘΕΣΕΩΝ ΕΡΓΑΣΙΑΣ: ΑΡΙΘΜΗΤΙΚΕΣ ΑΠΩΛΕΙΕΣ**

Με εξαίρεση το Βοηθητικό διδακτικό προσωπικό, όλα τα υπόλοιπα 4 επαγγέλματα στα οποία προβλέπεται να σημειωθούν αριθμητικές απώλειες σε θέσεις εργασίας ανήκουν στα επαγγέλματα μέσου επιπέδου. Οι μεγαλύτερες μειώσεις εκτιμάται ότι θα παρουσιαστούν στους Γεωργούς, κτηνοτρόφους και ψαράδες και στους Χειριστές μηχανημάτων παραγωγής και συναρμολόγησης.

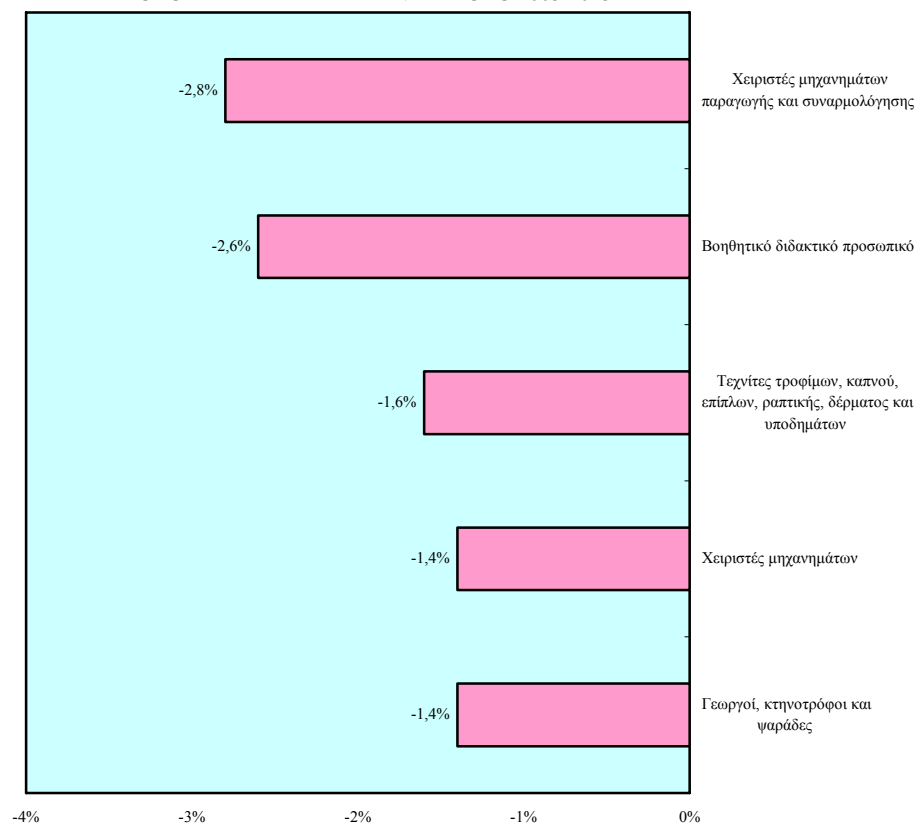
**ΣΧΕΔΙΑΓΡΑΜΜΑ 20
ΤΑ ΕΠΑΓΓΕΛΜΑΤΑ ΜΕ ΜΕΣΗ ΕΤΗΣΙΑ
ΑΡΙΘΜΗΤΙΚΗ ΜΕΙΩΣΗ ΤΗΝ ΠΕΡΙΟΔΟ 2005-2015**



**ΤΑ 5 ΕΠΑΓΓΕΛΜΑΤΑ ΜΕ ΑΠΩΛΕΙΕΣ
ΘΕΣΕΩΝ ΕΡΓΑΣΙΑΣ: ΡΥΘΜΟΙ ΑΠΩΛΕΙΩΝ**

Οι μεγαλύτεροι ρυθμοί μείωσης εντοπίζονται στους Χειριστές μηχανημάτων παραγωγής και συναρμολόγησης και στο Βοηθητικό διδακτικό προσωπικό. Μείωση θα εμφανιστεί και σε επαγγέλματα του τομέα της Μεταποίησης (Τεχνίτες τροφίμων, καπνού, επίπλων, ραπτικής, δέρματος και υποδημάτων). Χαμηλότεροι ρυθμοί μειώσεων αναμένονται στους Χειριστές μηχανημάτων καθώς και στους Γεωργούς, κτηνοτρόφους και ψαράδες.

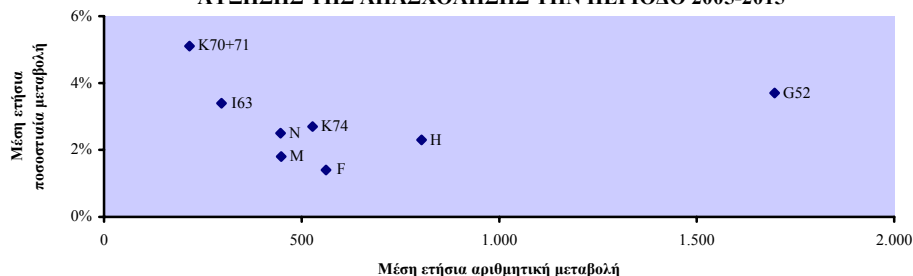
**ΣΧΕΔΙΑΓΡΑΜΜΑ 21
ΤΑ ΕΠΑΓΓΕΛΜΑΤΑ ΜΕ ΜΕΣΗ ΕΤΗΣΙΑ
ΠΟΣΟΣΤΙΑΙΑ ΜΕΙΩΣΗ ΤΗΝ ΠΕΡΙΟΔΟ 2005-2015**



ΟΙ ΤΟΜΕΙΣ ΚΑΙ ΤΑ ΕΠΑΓΓΕΛΜΑΤΑ ΜΕ ΤΙΣ ΚΑΛΥΤΕΡΕΣ ΠΡΟΟΠΤΙΚΕΣ ΑΥΞΗΣΗΣ ΤΗΣ ΑΠΑΣΧΟΛΗΣΗΣ

Με εξαίρεση τις Κατασκευές, όλοι οι υπόλοιποι τομείς με τις καλύτερες προοπτικές αύξησης της απασχόλησης ανήκουν στον τριτογενή τομέα.

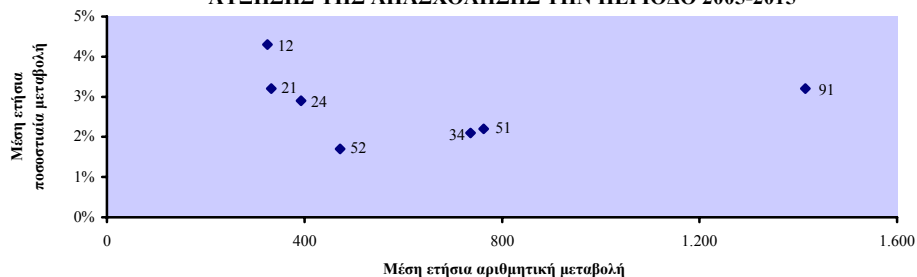
ΣΧΕΔΙΑΓΡΑΜΜΑ 22
ΟΙ ΤΟΜΕΙΣ ΜΕ ΤΙΣ ΚΑΛΥΤΕΡΕΣ ΠΡΟΟΠΤΙΚΕΣ
ΑΥΞΗΣΗΣ ΤΗΣ ΑΠΑΣΧΟΛΗΣΗΣ ΤΗΝ ΠΕΡΙΟΔΟ 2005-2015



F: Κατασκευές G52: Λιανικό εμπόριο H: Ξενοδοχεία και εστιατόρια I63: Βοηθητικές προς τις μεταφορές δραστηριότητες και ταξιδιωτικά γραφεία K70+71: Διαχείριση ακίνητης περιουσίας K74: Άλλες επιχειρηματικές δραστηριότητες M: Εκπαίδευση N: Υγεία και κοινωνική μέριμνα

Η πλειοψηφία των επαγγελμάτων με τις καλύτερες προοπτικές αύξησης της απασχόλησης ανήκουν στα επαγγέλματα ανώτερου επιπέδου.

ΣΧΕΔΙΑΓΡΑΜΜΑ 23
ΤΑ ΕΠΑΓΓΕΛΜΑΤΑ ΜΕ ΤΙΣ ΚΑΛΥΤΕΡΕΣ ΠΡΟΟΠΤΙΚΕΣ
ΑΥΞΗΣΗΣ ΤΗΣ ΑΠΑΣΧΟΛΗΣΗΣ ΤΗΝ ΠΕΡΙΟΔΟ 2005-2015



12: Γενικοί διευθυντές και διευθυντές τμημάτων 21: Φυσικοί, μαθηματικοί, μηχανικοί και αρχιτέκτονες 24: Άλλοι ειδικοί (π.χ. λογιστές, οικονομολόγοι, δικηγόροι) 34: Άλλοι ειδικοί και βοηθοί οικονομικών, εμπορικών και κοινωνικών υπηρεσιών 51: Υπάλληλοι παροχής υπηρεσιών 52: Πωλητές 91: Καθαριστές, οικιακοί βοηθοί, κλητήρες και φύλακες