

Διαχρονικές Τάσεις Δεικτών των Δραστηριοτήτων της ΑνΑΔ 2008 - 2014



ΔΙΑΧΡΟΝΙΚΕΣ ΤΑΣΕΙΣ ΔΕΙΚΤΩΝ ΤΩΝ ΔΡΑΣΤΗΡΙΟΤΗΤΩΝ ΤΗΣ ΑvΑΔ 2008-2014

Η **αποτίμηση και αξιολόγηση των δραστηριοτήτων της καθώς και της προσφοράς της** προς την οικονομία και την κοινωνία της Κύπρου αποτελεί για την AvAD δραστηριότητα μεγάλης σημασίας. Στόχος είναι η διαπίστωση τυχόν αδυναμιών και αποκλίσεων και η λήψη των κατάλληλων αποφάσεων πολιτικής και των ανάλογων διορθωτικών μέτρων με την παράλληλη εξυπηρέτηση της επιδίωξης για χρηστή διοίκηση και διαφάνεια.

Στο πλαίσιο αυτό, η AvAD καθιέρωσε την περιοδική εκπόνηση της μελέτης «Διαχρονικές Τάσεις Δεικτών των Δραστηριοτήτων της AvAD». **Βασική επιδίωξη της μελέτης** είναι η ανάλυση των συμμετοχών στις δραστηριότητες της AvAD κατά την περίοδο 2008- 2014, αναφορικά με τον αριθμό των επιχειρήσεων που συμμετείχαν, τις δικαιούχες επιχειρήσεις που κατέβαλαν τέλος ανάπτυξης ανθρώπινου δυναμικού, το ύψος των χορηγιών κατάρτισης που δόθηκαν σε επιχειρήσεις, καθώς και το τέλος που κατέβαλαν οι επιχειρήσεις.

Διευκρινίζεται ότι στην ανάλυση περιλαμβάνονται τα Σχέδια στα οποία οι επιχειρήσεις λαμβάνουν χορηγίες για τη συμμετοχή απασχολούμενων τους και όχι όλα τα Σχέδια από τα οποία επωφελούνται, όπως είναι οι τοποθετήσεις ανέργων για απόκτηση εργασιακής πείρας.

A. Γενική Εικόνα Δεικτών Κάλυψης των Δραστηριοτήτων της AvAD

Τόσο οι **χορηγίες της AvAD σε επιχειρήσεις** όσο και οι **εισπράξεις τέλους ανάπτυξης ανθρώπινου δυναμικού** από επιχειρήσεις παρουσίασαν **μειώσεις κατά το 2014** σε σύγκριση με το 2013 και έφτασαν στα €9,5 εκ.¹ (-37,5%) και €22,3 εκ. (-3,1%) αντίστοιχα.

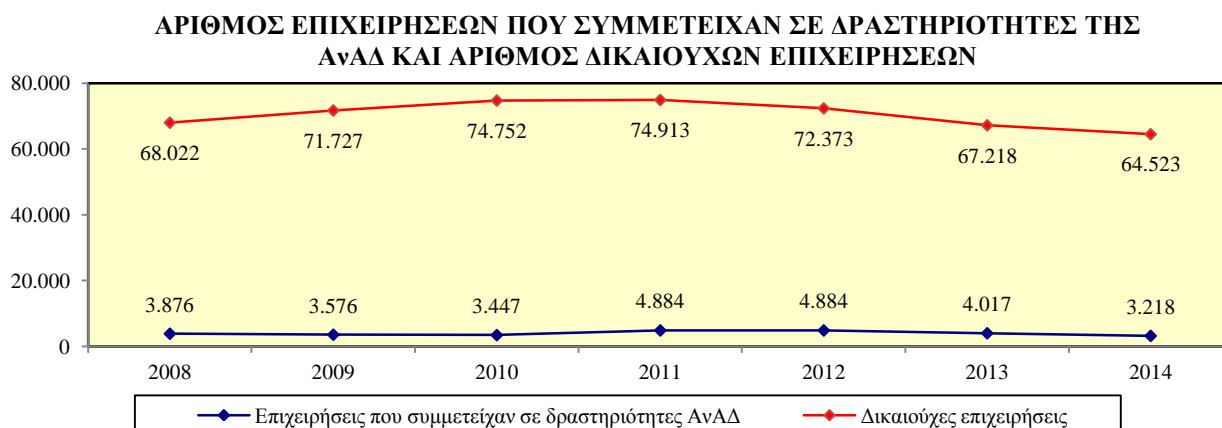


Ο **δείκτης ποσοστού κάλυψης χορηγιών της AvAD στις εισπράξεις τέλους** προκύπτει με τη διαίρεση των χορηγιών με τις εισπράξεις τέλους. Το **2014**, ο δείκτης παρουσίασε **δραστηκή μείωση** και έφτασε στο **42,7%** σε σύγκριση με 66,2% το 2013.

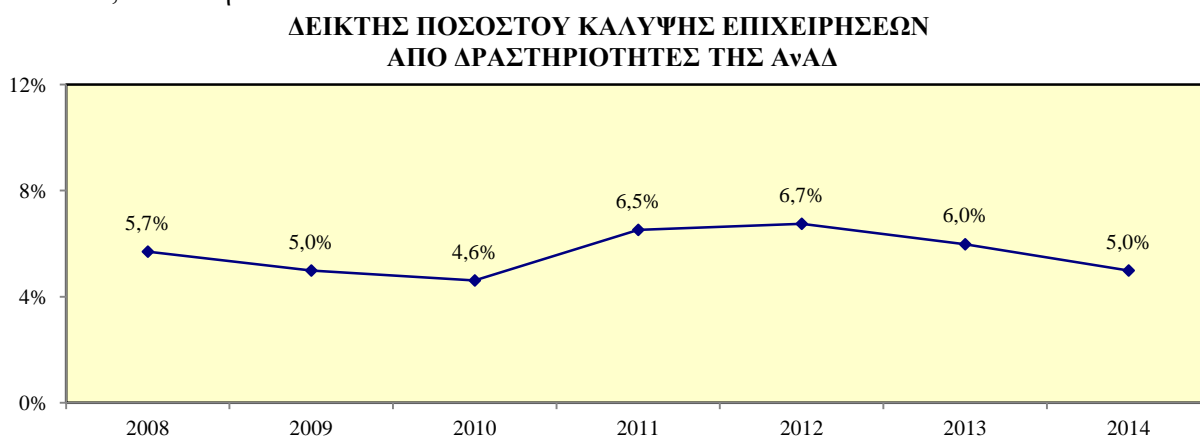


¹ Κατά το 2014 οι συνολικές δαπάνες της AvAD για την ανάπτυξη του ανθρώπινου δυναμικού, περιλαμβανομένων των Σχεδίων για τους ανέργους, ανήλθαν στα €21,9 εκ.. Έτσι οι χορηγίες σε επιχειρήσεις αντιστοιχούν στο 43,4% των συνολικών δαπανών.

Το 2014, ο αριθμός των επιχειρήσεων που συμμετείχαν σε δραστηριότητες της ΑνΑΔ που παρέχουν χορηγίες στις επιχειρήσεις, παρουσίασε αξιόλογη μείωση και έφτασε στις 3.218 (-19,9% σε σύγκριση με το 2013), ενώ και ο αριθμός των δικαιούχων επιχειρήσεων, μειώθηκε στις 64.523 επιχειρήσεις (-4,0% σε σύγκριση με το 2013).



Ο δείκτης ποσοστού κάλυψης επιχειρήσεων από δραστηριότητες της ΑνΑΔ που παρέχουν χορηγίες στις επιχειρήσεις, υπολογίζεται με τη διαίρεση του αριθμού επιχειρήσεων που συμμετείχαν σε τέτοιες δραστηριότητες της ΑνΑΔ με τον αριθμό των δικαιούχων επιχειρήσεων. Το 2014, ο δείκτης **μειώθηκε σε 5,0%** από 6,0% που ήταν το 2013.



Η εξέλιξη των πιο πάνω δεικτών αντικατοπτρίζει τη **συνειδητή μετακίνηση των προτεραιοτήτων και των πόρων της ΑνΑΔ**, τα έτη 2013 και 2014, προς δράσεις που στοχεύουν στην κατάρτιση και απόκτηση εργασιακής πείρας από τους ανέργους και βελτίωση της απασχολησιμότητας τους.

B. Δείκτες Κάλυψης κατά Τομέα Οικονομικής Δραστηριότητας

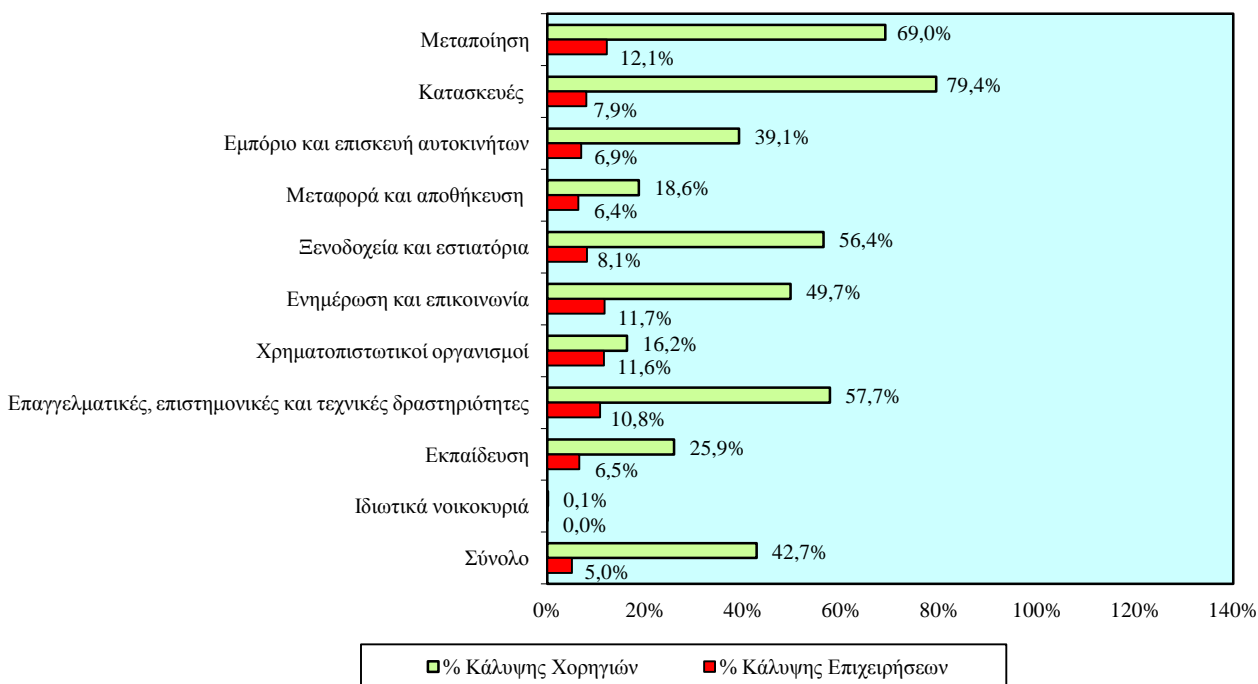
Το 2014, ο **δευτερογενής τομέας²** είχε το μεγαλύτερο ποσοστό κάλυψης τόσο χορηγιών της ΑνΑΔ στις εισπράξεις τέλους όσο και επιχειρήσεων από δραστηριότητες της ΑνΑΔ (70,3% και 9,8% αντίστοιχα). Αντίθετα, ο **πρωτογενής τομέας³** είχε τα χαμηλότερα ποσοστά (31,8% και 2,0% αντίστοιχα). Στον **τριογενή τομέα⁴**, το ποσοστό κάλυψης χορηγιών ήταν 37,2% και το ποσοστό κάλυψης επιχειρήσεων ήταν 4,4%.

² Ο **δευτερογενής τομέας** καλύπτει τους ακόλουθους τομείς: Μεταποίηση, Παροχή ηλεκτρικού ρεύματος και φυσικού αερίου, Παροχή νερού, επεξεργασία λυμάτων και διαχείριση αποβλήτων και Κατασκευές

³ Ο **πρωτογενής τομέας** καλύπτει τους ακόλουθους τομείς: Γεωργία, δασοκομία και αλιεία και Ορυχεία και λατομεία.

⁴ Ο **τριογενής τομέας** καλύπτει τους ακόλουθους τομείς: Εμπόριο και επισκευή αυτοκινήτων, Μεταφορά και αποθήκευση, Ξενοδοχεία και εστιατόρια, Ενημέρωση και επικοινωνία, Χρηματοπιστωτικοί οργανισμοί, Διαχείριση ακίνητης περιουσίας, Επαγγελματικές, επιστημονικές και τεχνικές δραστηριότητες, Διοικητικές και υποστηρικτικές δραστηριότητες, Δημόσια διοίκηση και άμυνα, Εκπαίδευση, Υγεία και κοινωνική μέριμνα, Τέχνες, διασκέδαση και ψυχαγωγία, Άλλες δραστηριότητες υπηρεσιών, Ιδιωτικά νοικοκυριά και Ετερόδοκοι οργανισμοί και φορείς.

ΠΟΣΟΣΤΑ ΚΑΛΥΨΗΣ ΧΟΡΗΓΙΩΝ ΤΗΣ ΑΝΑΔ ΣΤΙΣ ΕΙΣΠΡΑΞΕΙΣ ΤΕΛΟΥΣ ΚΑΙ ΕΠΙΧΕΙΡΗΣΕΩΝ ΑΠΟ ΔΡΑΣΤΗΡΙΟΤΗΤΕΣ ΤΗΣ ΑΝΑΔ ΣΤΟΥΣ 10 ΤΟΜΕΙΣ ΜΕ ΤΗ ΜΕΓΑΛΥΤΕΡΗ ΑΠΑΣΧΟΛΗΣΗ ΤΟ 2014



Οι τομείς με τη μεγαλύτερη απασχόληση το 2014, που είχαν τον μεγαλύτερο μέσο όρο ποσοστού κάλυψης τόσο χορηγιών όσο και επιχειρήσεων την περίοδο 2010 - 2014, είναι οι **Επαγγελματικές, επιστημονικές και τεχνικές δραστηριότητες**, η **Μεταποίηση**, η **Ενημέρωση και επικοινωνία**, οι **Κατασκευές** και τα **Ξενοδοχεία και εστιατόρια**.

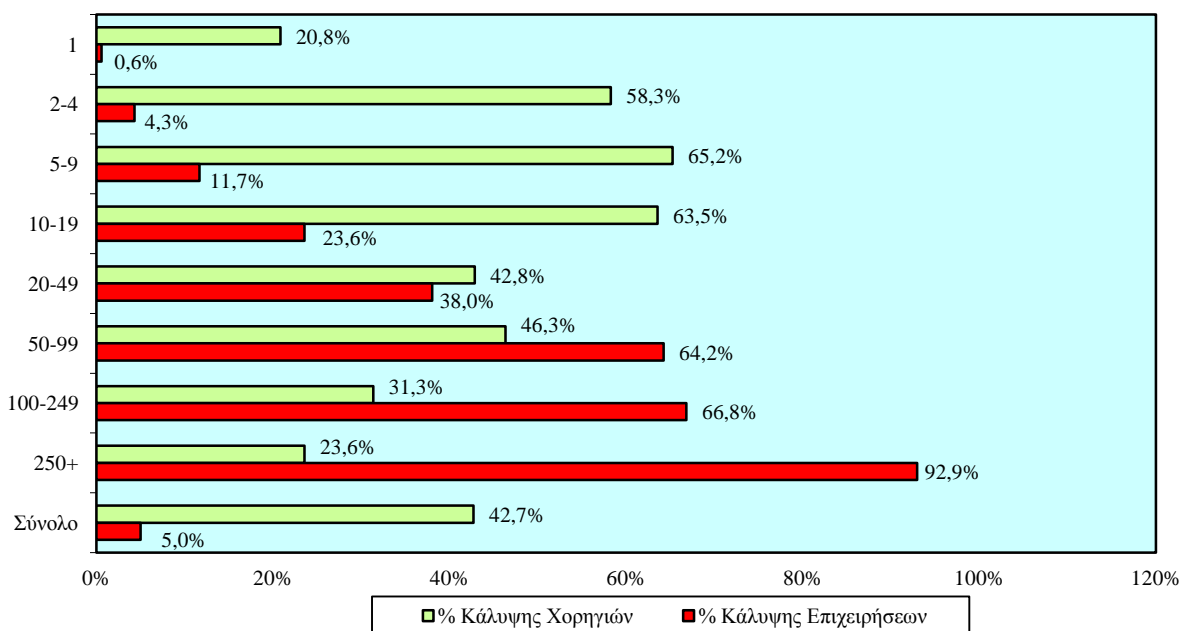
Με εξαίρεση τα Ιδιωτικά νοικοκυριά, οι τομείς που παρουσιάζουν τους μικρότερους δείκτες ποσοστού κάλυψης είναι η **Γεωργία, δασοκομία και αλιεία**, οι **Τέχνες, διασκέδαση και ψυχαγωγία** και η **Διαχείριση ακίνητης περιουσίας**. Οι παράγοντες της χαμηλής συμμετοχής δυνατό να αφορούν τα χαρακτηριστικά των τομέων αυτών, όπως είναι το μικρό μέγεθος των επιχειρήσεων, τις δυσκολίες που έχουν στο να αποδεσμεύσουν προσωπικό, αλλά και την περιορισμένη παροχή προγραμμάτων κατάρτισης που να ανταποκρίνονται στις ανάγκες τους. Η **στοχευμένη παροχή δραστηριοτήτων κατάρτισης** λαμβάνοντας υπόψη τα **χαρακτηριστικά του κάθε τομέα**, σε συνδυασμό με την **κατάλληλη ενημέρωση** για τα διαθέσιμα προγράμματα, αποτελεί σημαντικό παράγοντα για **αύξηση της συμμετοχής** τους.

Γ. Δείκτες Κάλυψης κατά Μέγεθος Επιχείρησης

Παρόλο που η **συμμετοχή των μικρών επιχειρήσεων σε δραστηριότητες της ΑνΑΔ είναι αρκετά περιορισμένη**, εντούτοις αυτές οι επιχειρήσεις φαίνεται να **επωφελούνται περισσότερο, με ψηλά ποσά χορηγιών**, από τα υπόλοιπα μεγέθη επιχειρήσεων αφού παρουσιάζουν τα ψηλότερα ποσοστά κάλυψης χορηγιών. Αυτό καταδεικνύει το σημαντικό όφελος που έχουν εκείνες οι μικρές επιχειρήσεις που αξιοποιούν τα Σχέδια της ΑνΑΔ.

Η **περιορισμένη συμμετοχή των μικρών επιχειρήσεων σε δραστηριότητες της ΑνΑΔ** αναδεικνύει τα ιδιαίτερα προβλήματα που έχουν οι επιχειρήσεις αυτές εξαιτίας του μεγέθους τους. Η ελλιπής ενημέρωση, η αδυναμία οργάνωσης και εφαρμογής προγραμμάτων κατάρτισης, καθώς και η δυσκολία αποδέσμευσης προσωπικού είναι λόγοι που περιορίζουν τη συμμετοχή σε δραστηριότητες δια βίου μάθησης. Η αύξηση της συμμετοχής τους δυνατό να προκύψει μέσα από την **παροχή προγραμμάτων τα οποία ανταποκρίνονται στις ανάγκες τους από πλευράς τόσο περιεχομένου όσο και μεθόδου παροχής της κατάρτισης**, ιδιαίτερα με την αξιοποίηση ευέλικτων ρυθμίσεων (για παράδειγμα μάθηση σε ενότητες μικρής διάρκειας εκτός ωρών εργασίας), μέσα από την **ενημέρωση για τα διαθέσιμα προγράμματα** και μέσα από τη **διαφώτιση για τα οφέλη** από τη συμμετοχή σε δράσεις δια βίου μάθησης.

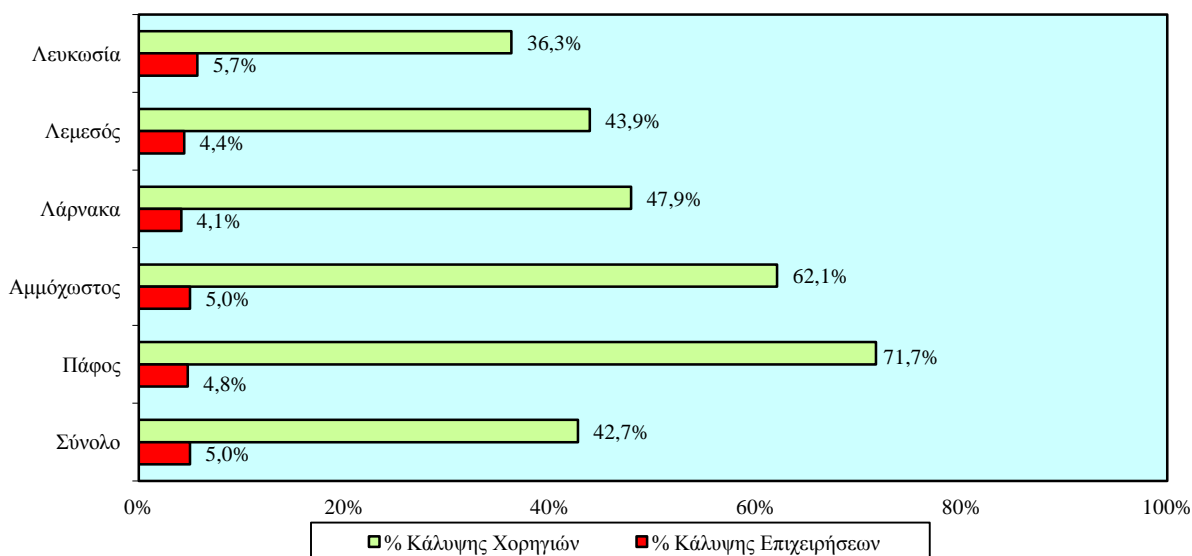
ΠΟΣΟΣΤΑ ΚΑΛΥΨΗΣ ΧΟΡΗΓΙΩΝ ΤΗΣ ΑνΑΔ ΣΤΙΣ ΕΙΣΠΡΑΞΕΙΣ ΤΕΛΟΥΣ ΚΑΙ ΕΠΙΧΕΙΡΗΣΕΩΝ ΑΠΟ ΔΡΑΣΤΗΡΙΟΤΗΤΕΣ ΤΗΣ ΑνΑΔ ΚΑΤΑ ΜΕΓΕΘΟΣ ΕΠΙΧΕΙΡΗΣΗΣ ΤΟ 2014



Δ. Δείκτες Κάλυψης κατά Επαρχία

Τα μεγαλύτερα ποσοστά κάλυψης χορηγιών της ΑνΑΔ στις εισπράξεις τέλους το 2014 σημειώθηκαν στην Πάφο (71,7%) και στην Αμμόχωστο (62,1%). Η Λευκωσία, παρόλο που είχε το μικρότερο ποσοστό κάλυψης χορηγιών (36,3%) εντούτοις σημείωσε το μεγαλύτερο ποσοστό κάλυψης επιχειρήσεων (5,7%).

ΠΟΣΟΣΤΑ ΚΑΛΥΨΗΣ ΧΟΡΗΓΙΩΝ ΤΗΣ ΑνΑΔ ΣΤΙΣ ΕΙΣΠΡΑΞΕΙΣ ΤΕΛΟΥΣ ΚΑΙ ΕΠΙΧΕΙΡΗΣΕΩΝ ΑΠΟ ΔΡΑΣΤΗΡΙΟΤΗΤΕΣ ΤΗΣ ΑνΑΔ ΚΑΤΑ ΕΠΑΡΧΙΑ ΤΟ 2014



Η σημαντική διαχρονική βελτίωση των δεικτών στις επαρχίες Πάφου και Αμμοχώστου αποτελεί ένδειξη της ανταπόκρισης των επιχειρήσεων σε στοχευμένες δράσεις της ΑνΑΔ για αντιμετώπιση των συνεπειών της οικονομικής κρίσης. Οι δράσεις αυτές είχαν ως συνέπεια τη συμμετοχή περισσότερων επιχειρήσεων από τομείς (όπως ο Τουρισμός και οι Κατασκευές) στους οποίους βασίζονται ιδιαίτερα οι επαρχίες αυτές. Η παραπέρα αύξηση της συμμετοχής επιχειρήσεων από τις μικρότερες επαρχίες, σχετίζεται με την παροχή προγραμμάτων κατάρτισης που να συμβαδίζουν με τα χαρακτηριστικά τους από πλευράς δραστηριοποίησης και μεγέθους. Η ενημέρωση για τα διαθέσιμα προγράμματα, αξιοποιώντας τα κατάλληλα κανάλια επικοινωνίας αποτελεί παράγοντα για περαιτέρω αύξηση της συμμετοχής τους.