



**Πανόραμα Προσφοράς
των Προγραμμάτων της ΑνΑΔ
κατά το 2003**



Αρχή Ανάπτυξης
Ανθρώπινου
Δυναμικού
Κύπρου

ΑνΑΔ

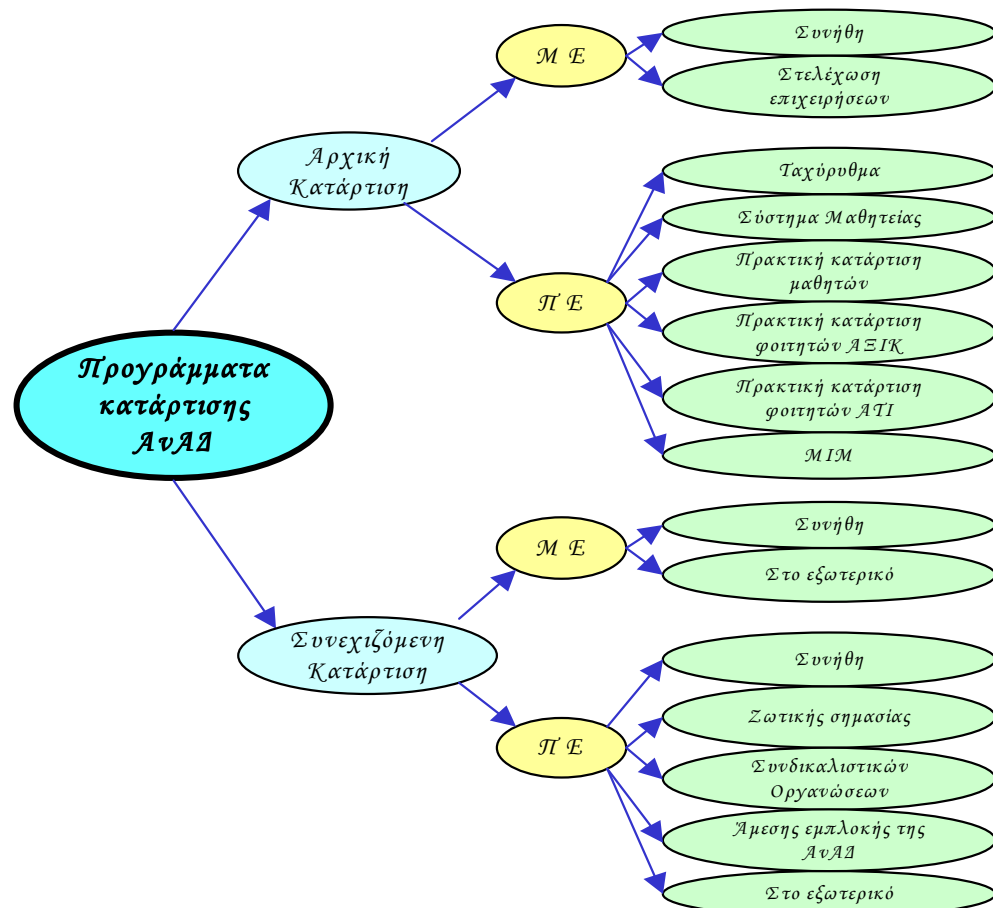
**Πανόραμα προσφοράς
των προγραμμάτων της ΑνΑΔ
κατά το 2003**

ΣΚΟΠΟΣ ΤΗΣ ΜΕΛΕΤΗΣ

Βασικός σκοπός της μελέτης είναι η **ανάλυση και η εξέταση της προσφοράς προγραμμάτων της ΑνΑΔ κατά το 2003**, σε συσχετισμό με τον αριθμό προγραμμάτων κατάρτισης, τον αριθμό επιχειρήσεων και ατόμων που συμμετείχαν σ' αυτά καθώς και το ύψος εισπράξεων του τέλους και των χορηγιών κατάρτισης στις επιχειρήσεις.

ΤΟ ΦΑΣΜΑ ΠΡΟΓΡΑΜΜΑΤΩΝ ΤΗΣ ΑνΑΔ

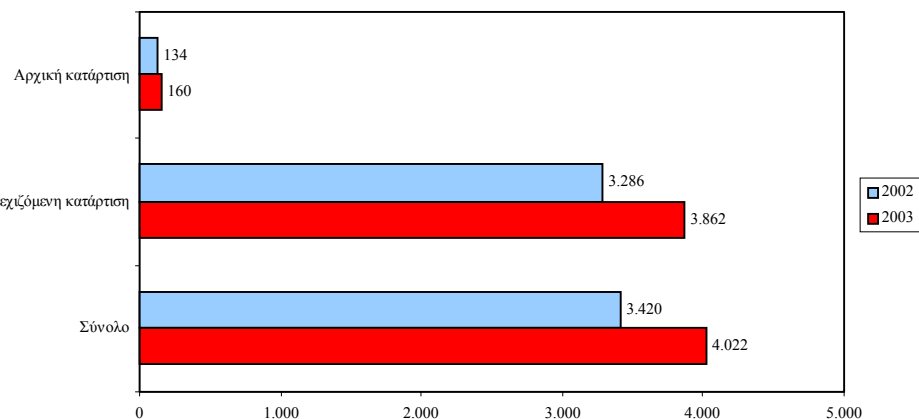
Το **φάσμα προγραμμάτων** της ΑνΑΔ καλύπτει τόσο την **Αρχική** όσο και τη **Συνεχιζόμενη** κατάρτιση και εκφράζεται μέσα από **Μονοεπιχειρησιακά (ΜΕ)** και **Πολυεπιχειρησιακά (ΠΕ)** προγράμματα. Για κάλυψη των ποικίλων αναγκών κατάρτισης της κυπριακής οικονομίας το 2003 λειτουργούσαν συνολικά **17 Σχέδια Κατάρτισης**.



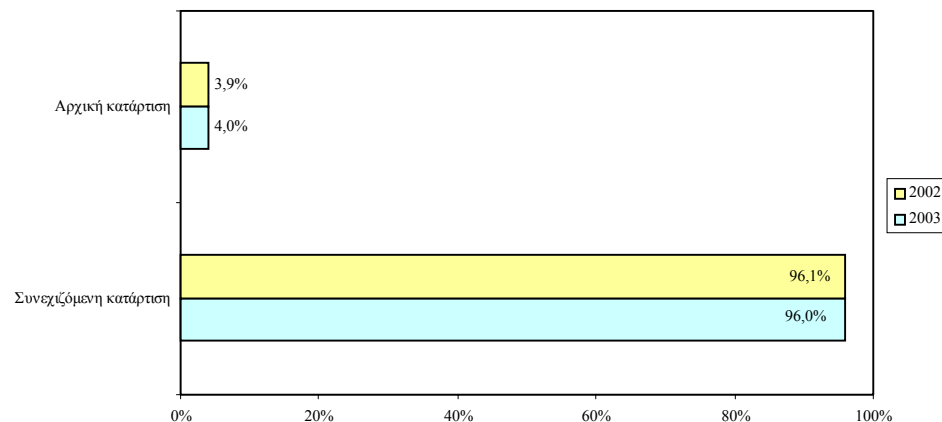
ΠΡΟΓΡΑΜΜΑΤΑ ΑΡΧΙΚΗΣ ΚΑΙ ΣΥΝΕΧΙΖΟΜΕΝΗΣ ΚΑΤΑΡΤΙΣΗΣ

Το 2003 υλοποιήθηκαν **4.022 προγράμματα κατάρτισης**, εγκεκριμένα και επιχορηγημένα από την ΑνΑΔ. Σε σύγκριση με το 2002 υπήρξε **αύξηση 17,6%**. Το **96,0%** αφορούσε προγράμματα **Συνεχιζόμενης Κατάρτισης** και το **4,0%** προγράμματα **Αρχικής Κατάρτισης**, η οποία κατανομή είναι περίπου η ίδια με τον προηγούμενο χρόνο.

ΣΧΕΔΙΑΓΡΑΜΜΑ 1
ΑΡΙΘΜΟΣ ΠΡΟΓΡΑΜΜΑΤΩΝ ΚΑΤΑΡΤΙΣΗΣ ΚΑΤΑ ΚΥΡΙΑ ΔΡΑΣΤΗΡΙΟΤΗΤΑ ΚΑΤΑΡΤΙΣΗΣ ΤΟ 2002-2003



ΣΧΕΔΙΑΓΡΑΜΜΑ 2
ΠΟΣΟΣΤΙΑΙΑ ΚΑΤΑΝΟΜΗ ΠΡΟΓΡΑΜΜΑΤΩΝ ΚΑΤΑΡΤΙΣΗΣ ΚΑΤΑ ΚΥΡΙΑ ΔΡΑΣΤΗΡΙΟΤΗΤΑ ΚΑΤΑΡΤΙΣΗΣ ΤΟ 2002-2003

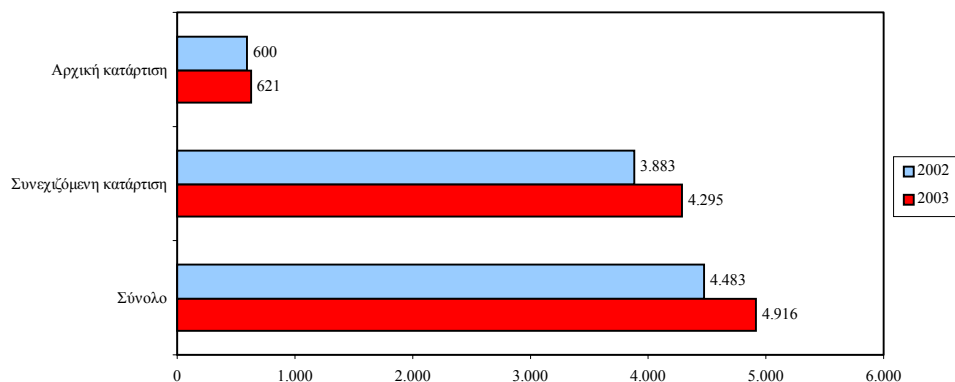


ΣΥΜΜΕΤΟΧΕΣ ΕΠΙΧΕΙΡΗΣΕΩΝ ΣΕ ΑΡΧΙΚΗ ΚΑΙ ΣΥΝΕΧΙΖΟΜΕΝΗ ΚΑΤΑΡΤΙΣΗ

Κατά το 2003 ο αριθμός συμμετοχών των επιχειρήσεων σε προγράμματα κατάρτισης ήταν **4.916**. Συγκριτικά με το 2002, παρουσιάζεται **αύξηση 9,7%**.

ΣΧΕΔΙΑΓΡΑΜΜΑ 3

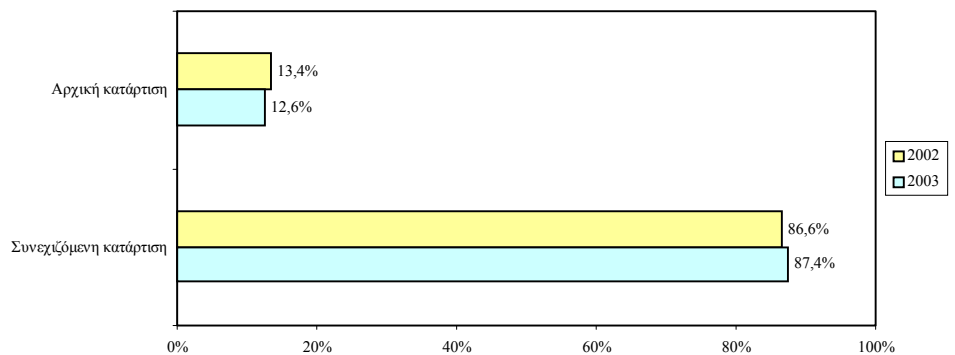
ΣΥΜΜΕΤΟΧΕΣ ΕΠΙΧΕΙΡΗΣΕΩΝ ΣΕ ΠΡΟΓΡΑΜΜΑΤΑ ΚΑΤΑΡΤΙΣΗΣ ΚΑΤΑ ΚΥΡΙΑ ΔΡΑΣΤΗΡΙΟΤΗΤΑ ΚΑΤΑΡΤΙΣΗΣ ΤΟ 2002-2003



Ο μεγαλύτερος όγκος των συμμετοχών επιχειρήσεων σε προγράμματα κατάρτισης αφορούσαν **Συνεχιζόμενη Κατάρτιση (87,4%)**. Το μερίδιο της **Αρχικής Κατάρτισης** πάνω στις συμμετοχές επιχειρήσεων **μειώθηκε ελαφρά** κατά 0,8 εκατοστιαίες μονάδες.

ΣΧΕΔΙΑΓΡΑΜΜΑ 4

ΠΟΣΟΣΤΙΑΙΑ ΚΑΤΑΝΟΜΗ ΕΠΙΧΕΙΡΗΣΕΩΝ ΣΕ ΠΡΟΓΡΑΜΜΑΤΑ ΚΑΤΑΡΤΙΣΗΣ ΚΑΤΑ ΚΥΡΙΑ ΔΡΑΣΤΗΡΙΟΤΗΤΑ ΚΑΤΑΡΤΙΣΗΣ ΤΟ 2002-2003

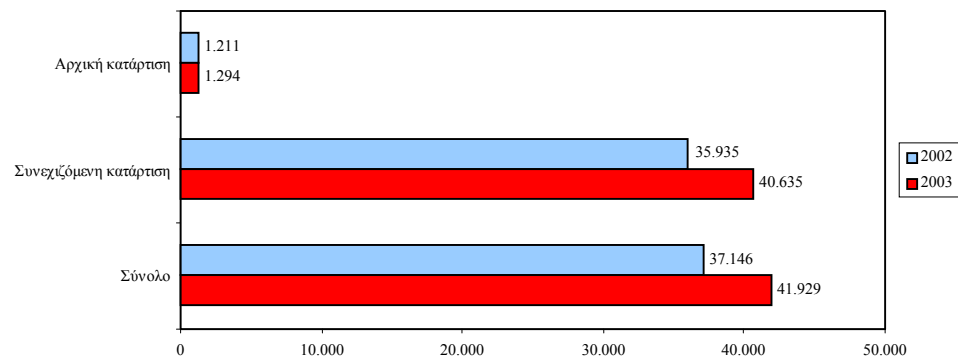


ΣΥΜΜΕΤΟΧΕΣ ΑΝΘΡΩΠΙΝΟΥ ΔΥΝΑΜΙΚΟΥ ΣΕ ΑΡΧΙΚΗ ΚΑΙ ΣΥΝΕΧΙΖΟΜΕΝΗ ΚΑΤΑΡΤΙΣΗ

Ο αριθμός των συμμετοχών ανθρώπινου δυναμικού σε προγράμματα κατάρτισης το 2003 ήταν **41.929**, παρουσιάζοντας **αύξηση 12,9%** σε σύγκριση με το 2002.

ΣΧΕΔΙΑΓΡΑΜΜΑ 5

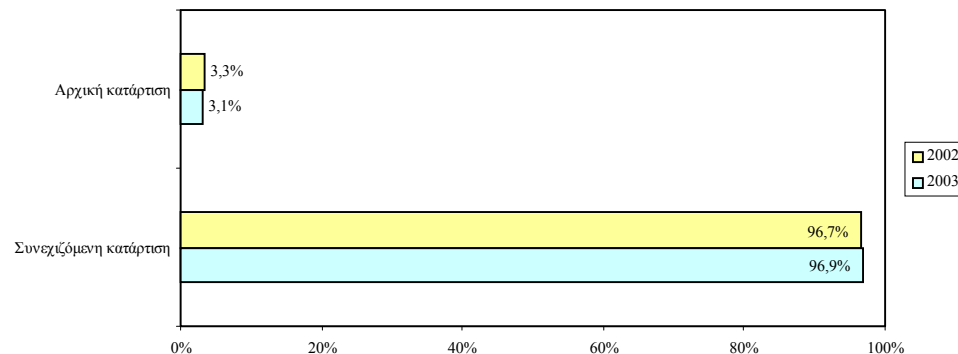
ΣΥΜΜΕΤΟΧΕΣ ΑΝΘΡΩΠΙΝΟΥ ΔΥΝΑΜΙΚΟΥ ΣΕ ΠΡΟΓΡΑΜΜΑΤΑ ΚΑΤΑΡΤΙΣΗΣ ΚΑΤΑ ΚΥΡΙΑ ΔΡΑΣΤΗΡΙΟΤΗΤΑ ΚΑΤΑΡΤΙΣΗΣ ΤΟ 2002-2003



Το **μεγαλύτερο ποσοστό συμμετοχών** ανθρώπινου δυναμικού σε προγράμματα κατάρτισης αφορούσε τη **Συνεχιζόμενη Κατάρτιση (96,9%)**.

ΣΧΕΔΙΑΓΡΑΜΜΑ 6

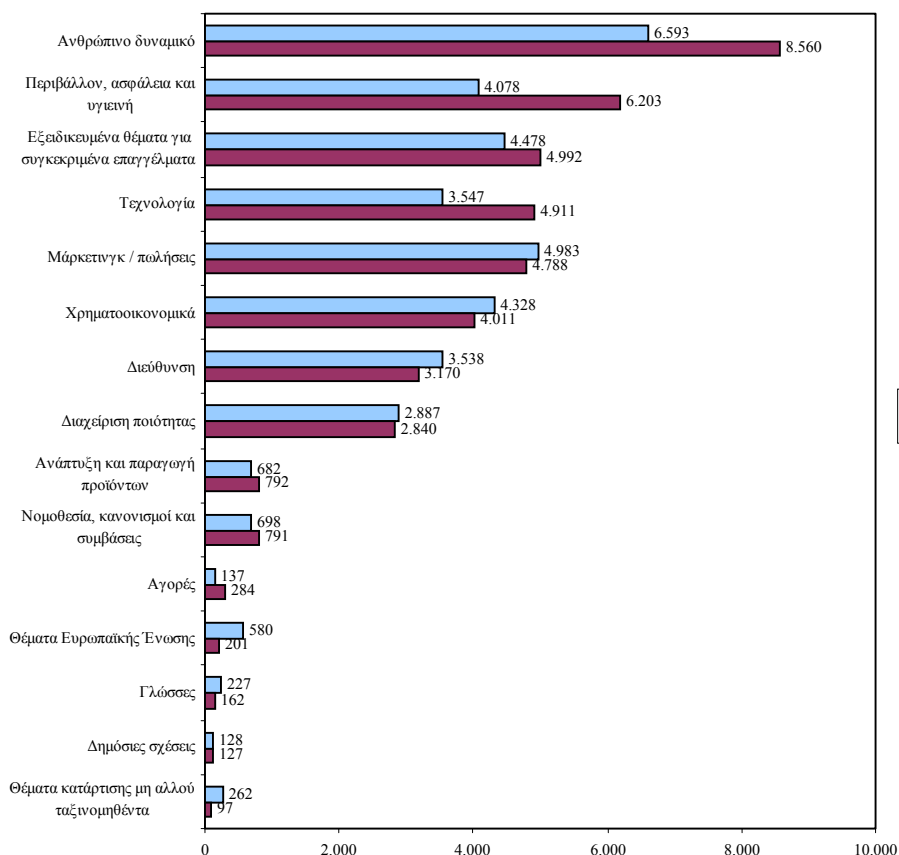
ΠΟΣΟΣΤΙΑΙΑ ΚΑΤΑΝΟΜΗ ΣΥΜΜΕΤΕΧΟΝΤΩΝ ΣΕ ΠΡΟΓΡΑΜΜΑΤΑ ΚΑΤΑΡΤΙΣΗΣ ΚΑΤΑ ΚΥΡΙΑ ΔΡΑΣΤΗΡΙΟΤΗΤΑ ΚΑΤΑΡΤΙΣΗΣ ΤΟ 2002-2003



ΣΥΜΜΕΤΟΧΕΣ ΑΝΘΡΩΠΙΝΟΥ ΔΥΝΑΜΙΚΟΥ ΚΑΤΑ ΘΕΜΑΤΙΚΟ ΤΟΜΕΑ

Οι **μεγαλύτερες συμμετοχές** το 2003, κατά θεματικό τομέα, ήταν κατά σειρά στους θεματικούς τομείς: *Ανθρώπινο δυναμικό (8.560)*, *Περιβάλλον, ασφάλεια και υγιεινή (6.203)* και *Εξειδικευμένα θέματα για συγκεκριμένα επαγγέλματα (4.992)*. Τις **μεγαλύτερες ποσοστιαίες αυξήσεις** ανάμεσα στο 2002 και το 2003 σημείωσαν οι ακόλουθοι θεματικοί τομείς: *Περιβάλλον, ασφάλεια και υγιεινή (+52,1%)*, *Τεχνολογία (+38,5%)* και *Ανθρώπινο δυναμικό (+29,8%)*. Αντίθετα, **σημαντικές μειώσεις** παρουσιάστηκαν στους θεματικούς τομείς: *Διεύθυνση (-10,4%)* και *Χρηματοοικονομικά (-7,3%)*.

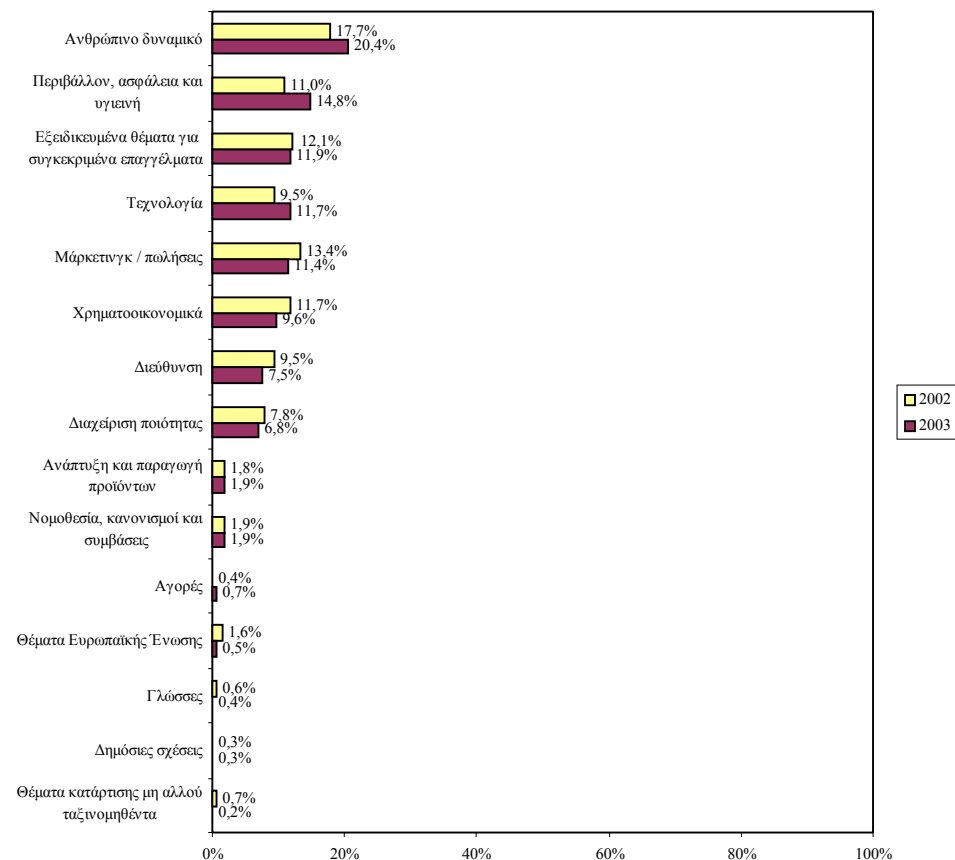
ΣΧΕΔΙΑΓΡΑΜΜΑ 7
ΑΡΙΘΜΟΣ ΣΥΜΜΕΤΕΧΟΝΤΩΝ ΣΕ ΠΡΟΓΡΑΜΜΑΤΑ ΚΑΤΑΡΤΙΣΗΣ ΚΑΤΑ ΘΕΜΑΤΙΚΟ ΤΟΜΕΑ ΤΟ 2002-2003



Τα **μεγαλύτερα μερίδια συμμετοχών** σε προγράμματα κατάρτισης, παρουσιάστηκαν κατά σειρά στους θεματικούς τομείς: *Ανθρώπινο δυναμικό (20,4%)*, *Περιβάλλον, ασφάλεια και υγιεινή (14,8%)*, *Εξειδικευμένα θέματα για συγκεκριμένα επαγγέλματα (11,9%)*, *Τεχνολογία (11,7%)* και *Μάρκετινγκ και πωλήσεις (11,4%)*.

Από την **ποσοστιαία κατανομή συμμετοχών** σε προγράμματα κατάρτισης το 2003 κατά θεματικό τομέα, σε σύγκριση με το 2002, διαπιστώνονται **αυξήσεις** στο *Περιβάλλον, ασφάλεια και υγιεινή (+3,8 εκατοστιαίες μονάδες)* και στο *Ανθρώπινο δυναμικό (+2,7 εκατοστιαίες μονάδες)*.

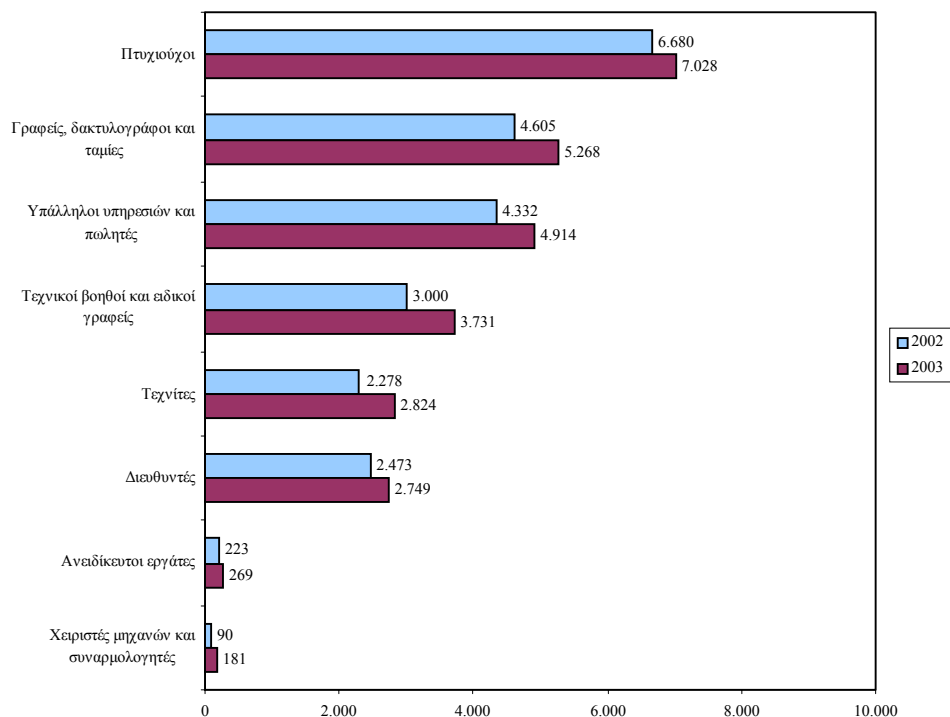
ΣΧΕΔΙΑΓΡΑΜΜΑ 8
ΠΟΣΟΣΤΙΑΙΑ ΚΑΤΑΝΟΜΗ ΣΥΜΜΕΤΕΧΟΝΤΩΝ ΣΕ ΠΡΟΓΡΑΜΜΑΤΑ ΚΑΤΑΡΤΙΣΗΣ ΚΑΤΑ ΘΕΜΑΤΙΚΟ ΤΟΜΕΑ ΤΟ 2002-2003



ΣΥΜΜΕΤΟΧΕΣ ΑΝΘΡΩΠΙΝΟΥ ΔΥΝΑΜΙΚΟΥ ΚΑΤΑ ΕΠΑΓΓΕΛΜΑΤΙΚΗ ΚΑΤΗΓΟΡΙΑ

Οι συμμετέχοντες σε προγράμματα κατάρτισης παρουσιάζουν αύξηση στον αριθμό τους ανάμεσα στο 2002 και το 2003. Από 23.827 άτομα το 2002 ανήλθαν στις 27.250 άτομα το 2003 παρουσιάζοντας αύξηση 14,4%. Ο μεγαλύτερος αριθμός συγκεντρώνεται στις επαγγελματικές κατηγορίες των Πτυχιούχων (7.028 άτομα ή 26,1% του συνόλου) και των Γραφείων, δακτυλογράφων και ταμιών (5.268 άτομα ή 19,5% του συνόλου).

ΣΧΕΔΙΑΓΡΑΜΜΑ 9
ΣΥΜΜΕΤΕΧΟΝΤΕΣ ΣΕ ΠΡΟΓΡΑΜΜΑΤΑ ΚΑΤΑΡΤΙΣΗΣ ΚΑΤΑ ΕΠΑΓΓΕΛΜΑΤΙΚΗ ΚΑΤΗΓΟΡΙΑ ΤΟ 2002-2003

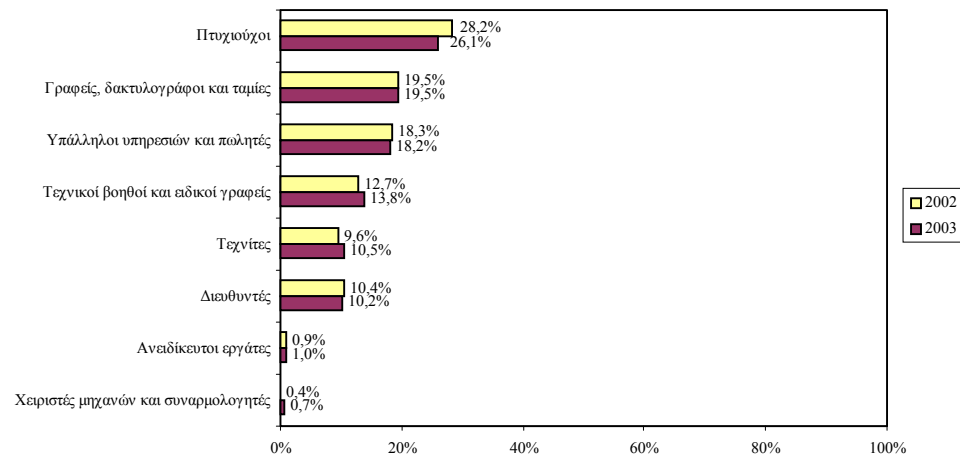


Οι σημαντικότερες ποσοστιαίες αυξήσεις παρουσιάστηκαν στους Τεχνικούς βοηθούς και ειδικούς γραφεία (+24,4%), στους Τεχνίτες (+24,0%) και στους Γραφεία, δακτυλογράφους και ταμίες (+14,4%).

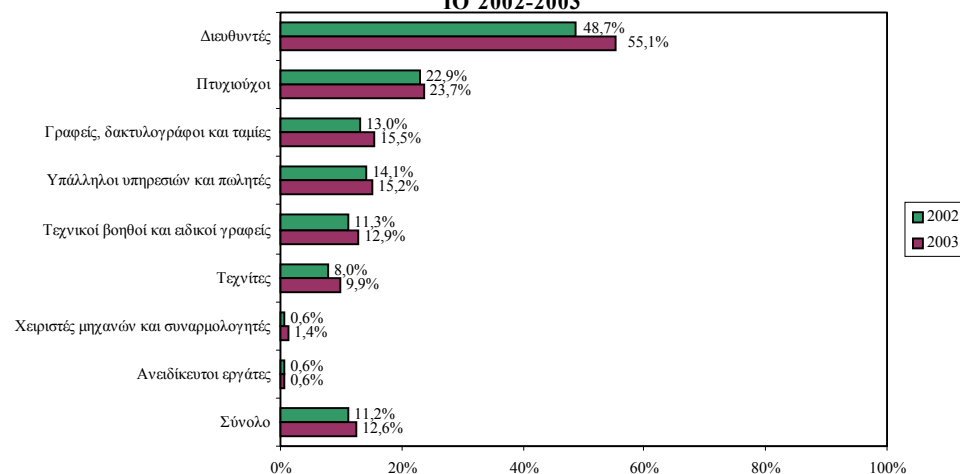
Το μεγαλύτερο ποσοστό κάλυψης ανθρώπινου δυναμικού από προγράμματα κατάρτισης το 2003, κατά επαγγελματική κατηγορία, παρουσιάστηκε στους Διευθυντές με 55,1%, τους Πτυχιούχους με 23,7% και τους Γραφεία, δακτυλογράφους και ταμίες με 15,5%.

Οι μεγαλύτερες αυξήσεις στο ποσοστό κάλυψης ανθρώπινου δυναμικού από προγράμματα κατάρτισης το 2003 κατά επαγγελματική κατηγορία, σε σύγκριση με το 2002, σημειώθηκαν στους Διευθυντές και στους Γραφεία, δακτυλογράφους και ταμίες.

ΣΧΕΔΙΑΓΡΑΜΜΑ 10
ΠΟΣΟΣΤΙΑΙΑ ΚΑΤΑΝΟΜΗ ΣΥΜΜΕΤΕΧΟΝΤΩΝ ΣΕ ΠΡΟΓΡΑΜΜΑΤΑ ΚΑΤΑΡΤΙΣΗΣ ΚΑΤΑ ΕΠΑΓΓΕΛΜΑΤΙΚΗ ΚΑΤΗΓΟΡΙΑ ΤΟ 2002-2003

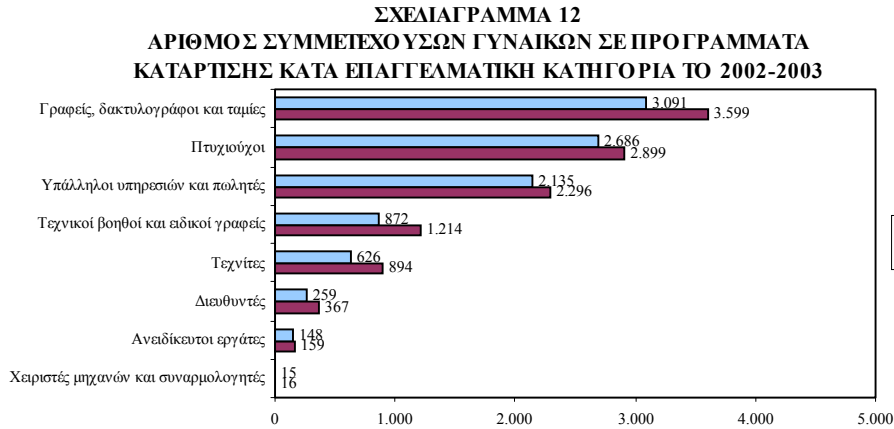


ΣΧΕΔΙΑΓΡΑΜΜΑ 11
ΠΟΣΟΣΤΟ ΚΑΛΥΨΗΣ ΑΝΘΡΩΠΙΝΟΥ ΔΥΝΑΜΙΚΟΥ ΑΠΟ ΠΡΟΓΡΑΜΜΑΤΑ ΚΑΤΑΡΤΙΣΗΣ ΚΑΤΑ ΕΠΑΓΓΕΛΜΑΤΙΚΗ ΚΑΤΗΓΟΡΙΑ ΤΟ 2002-2003



ΣΥΜΜΕΤΟΧΕΣ ΓΥΝΑΙΚΩΝ ΚΑΤΑ ΕΠΑΓΓΕΛΜΑΤΙΚΗ ΚΑΤΗΓΟΡΙΑ

Ο αριθμός των συμμετεχουσών γυναικών σε προγράμματα κατάρτισης το 2003 ήταν 11.555. Ο μεγαλύτερος αριθμός συγκεντρώνεται στις επαγγελματικές κατηγορίες των Γραφείων, δακτυλογράφων και ταμιών (3.599 άτομα) και των Πτυχιούχων (2.899 άτομα).



Το μεγαλύτερο ποσοστό κάλυψης εργοδοτούμενων γυναικών από προγράμματα κατάρτισης το 2003, κατά επαγγελματική κατηγορία, παρουσιάστηκε στους Τεχνίτες με 56,2%, στους Διευθυντές με 34,7% και στους Πτυχιούχους με 17,7%.

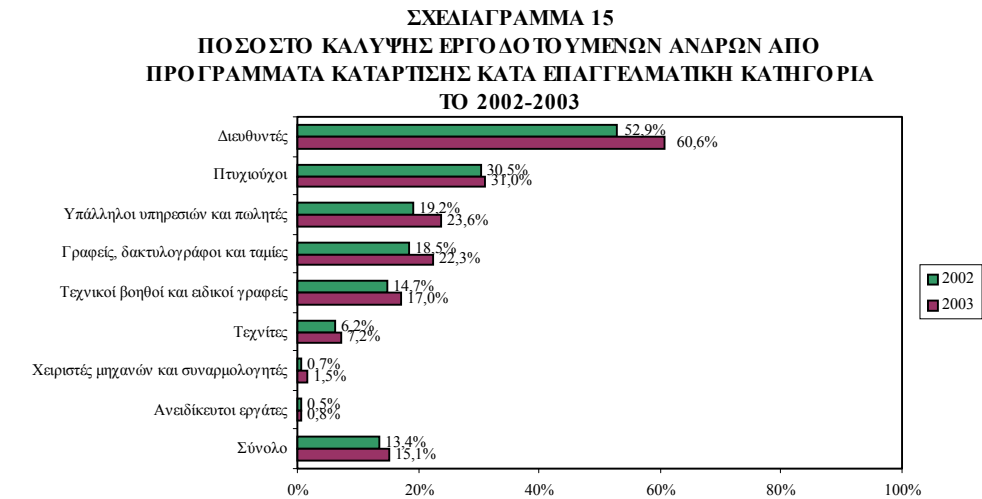


ΣΥΜΜΕΤΟΧΕΣ ΑΝΔΡΩΝ ΚΑΤΑ ΕΠΑΓΓΕΛΜΑΤΙΚΗ ΚΑΤΗΓΟΡΙΑ

Ο αριθμός των συμμετεχόντων ανδρών σε προγράμματα κατάρτισης το 2003 ήταν 15.695. Ο μεγαλύτερος αριθμός συγκεντρώνεται στις επαγγελματικές κατηγορίες των Πτυχιούχων (4.129 άτομα) και των Υπαλλήλων υπηρεσιών και πωλητών (2.618 άτομα).



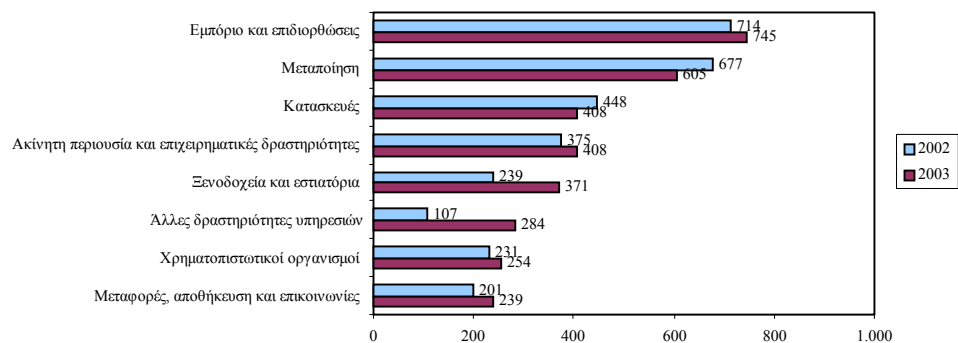
Το μεγαλύτερο ποσοστό κάλυψης εργοδοτούμενων ανδρών από προγράμματα κατάρτισης το 2003, κατά επαγγελματική κατηγορία, παρουσιάστηκε στους Διευθυντές με 60,6%, στους Πτυχιούχους με 31,0% και στους Υπαλλήλους υπηρεσιών και πωλητές με 23,6%.



ΣΥΜΜΕΤΟΧΕΣ ΕΠΙΧΕΙΡΗΣΕΩΝ ΚΑΤΑ ΤΟΜΕΑ ΟΙΚΟΝΟΜΙΚΗΣ ΔΡΑΣΤΗΡΙΟΤΗΤΑΣ

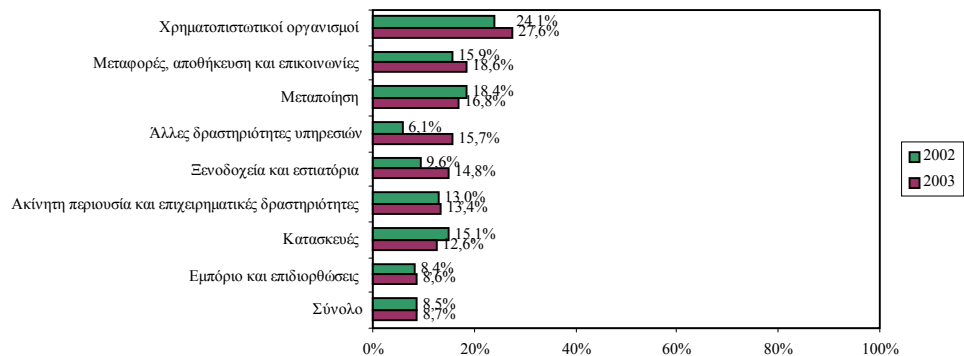
Το 2003 οι συμμετοχές επιχειρήσεων σε προγράμματα κατάρτισης έφτασαν στις **3.598** παρουσιάζοντας αύξηση **8,9%** σε σύγκριση με το 2002. Τη **μεγαλύτερη συμμετοχή επιχειρήσεων** είχαν οι τομείς του **Εμπορίου και επιδιορθώσεων (745 επιχειρήσεις)** και της **Μεταποίησης (605 επιχειρήσεις)**.

ΣΧΕΔΙΑΓΡΑΜΜΑ 16
ΣΥΜΜΕΤΟΧΕΣ ΕΠΙΧΕΙΡΗΣΕΩΝ ΣΕ ΠΡΟΓΡΑΜΜΑΤΑ ΚΑΤΑΡΤΙΣΗΣ ΚΑΤΑ ΤΟΜΕΑ ΟΙΚΟΝΟΜΙΚΗΣ ΔΡΑΣΤΗΡΙΟΤΗΤΑΣ ΤΟ 2002-2003



Το **μεγαλύτερο ποσοστό κάλυψης επιχειρήσεων** από προγράμματα κατάρτισης το 2003 κατέχει ο τομέας των **Χρηματοπιστωτικών οργανισμών με 27,6%** και ακολουθεί ο τομέας των **Μεταφορών, αποθήκευσης και επικοινωνιών με 18,6%**.

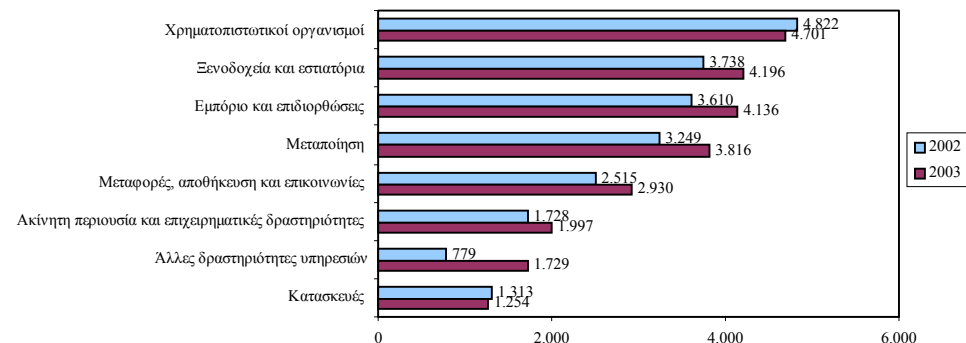
ΣΧΕΔΙΑΓΡΑΜΜΑ 17
ΠΟΣΟΣΤΟ ΚΑΛΥΨΗΣ ΕΠΙΧΕΙΡΗΣΕΩΝ ΑΠΟ ΠΡΟΓΡΑΜΜΑΤΑ ΚΑΤΑΡΤΙΣΗΣ ΚΑΤΑ ΤΟΜΕΑ ΟΙΚΟΝΟΜΙΚΗΣ ΔΡΑΣΤΗΡΙΟΤΗΤΑΣ ΤΟ 2002-2003



ΣΥΜΜΕΤΟΧΕΣ ΑΝΘΡΩΠΙΝΟΥ ΔΥΝΑΜΙΚΟΥ ΚΑΤΑ ΤΟΜΕΑ ΟΙΚΟΝΟΜΙΚΗΣ ΔΡΑΣΤΗΡΙΟΤΗΤΑΣ

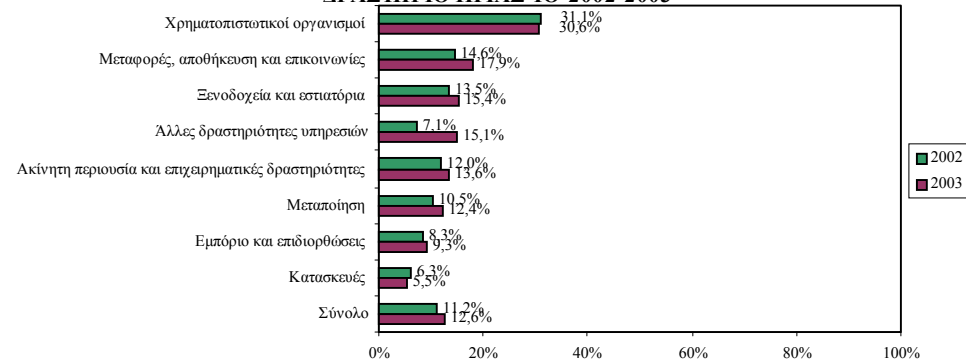
Ο **αριθμός των συμμετεχόντων** σε προγράμματα κατάρτισης ανήλθε το **2003** σε **27.250 άτομα** παρουσιάζοντας αύξηση **14,4%** σε σύγκριση με το 2002. Οι **μεγαλύτεροι αριθμοί συμμετεχόντων** προέρχονταν από τους τομείς των **Χρηματοπιστωτικών οργανισμών (4.701 άτομα)** και των **Ξενοδοχείων και εστιατορίων (4.196 άτομα)**.

ΣΧΕΔΙΑΓΡΑΜΜΑ 18
ΣΥΜΜΕΤΕΧΟΝΤΕΣ ΣΕ ΠΡΟΓΡΑΜΜΑΤΑ ΚΑΤΑΡΤΙΣΗΣ ΚΑΤΑ ΤΟΜΕΑ ΟΙΚΟΝΟΜΙΚΗΣ ΔΡΑΣΤΗΡΙΟΤΗΤΑΣ ΤΟ 2002-2003



Το **μεγαλύτερο ποσοστό κάλυψης ανθρώπινου δυναμικού** από προγράμματα κατάρτισης το 2003 καταγράφεται στους τομείς των **Χρηματοπιστωτικών οργανισμών (30,6%)** και των **Μεταφορών, αποθήκευσης και επικοινωνιών (17,9%)**.

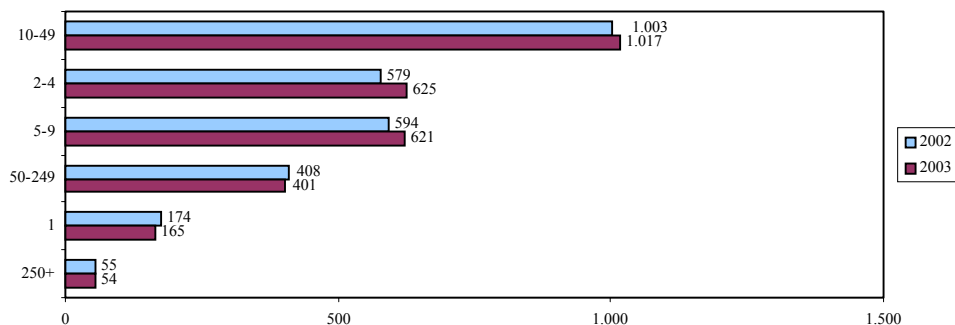
ΣΧΕΔΙΑΓΡΑΜΜΑ 19
ΠΟΣΟΣΤΟ ΚΑΛΥΨΗΣ ΑΝΘΡΩΠΙΝΟΥ ΔΥΝΑΜΙΚΟΥ ΑΠΟ ΠΡΟΓΡΑΜΜΑΤΑ ΚΑΤΑΡΤΙΣΗΣ ΚΑΤΑ ΤΟΜΕΑ ΟΙΚΟΝΟΜΙΚΗΣ ΔΡΑΣΤΗΡΙΟΤΗΤΑΣ ΤΟ 2002-2003



ΣΥΜΜΕΤΟΧΕΣ ΕΠΙΧΕΙΡΗΣΕΩΝ ΚΑΙ ΑΝΘΡΩΠΙΝΟΥ ΔΥΝΑΜΙΚΟΥ ΚΑΤΑ ΜΕΓΕΘΟΣ ΕΠΙΧΕΙΡΗΣΗΣ

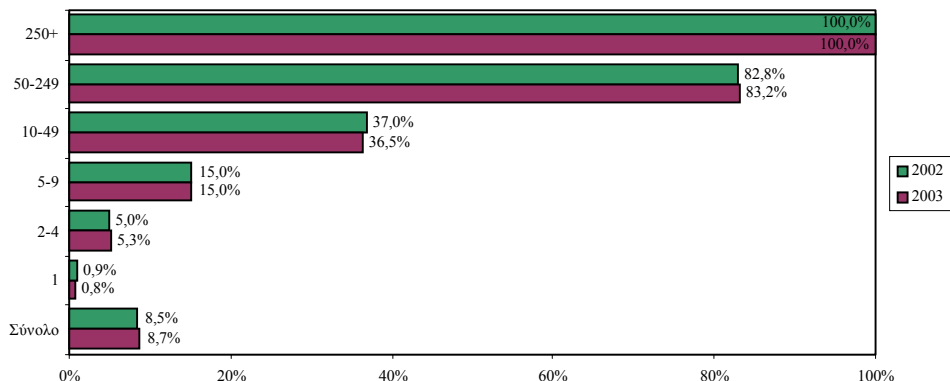
Η μεγάλη πλειοψηφία των επιχειρήσεων που συμμετείχαν σε προγράμματα κατάρτισης το 2003, ανήκει στην κατηγορία των επιχειρήσεων με μέγεθος **10-49 άτομα (1.017 επιχειρήσεις ή 28,3% του συνόλου)**.

ΣΧΕΔΙΑΓΡΑΜΜΑ 20
ΑΡΙΘΜΟΣ ΕΠΙΧΕΙΡΗΣΕΩΝ ΠΟΥ ΣΥΜΜΕΤΕΙΧΑΝ ΣΕ ΠΡΟΓΡΑΜΜΑΤΑ ΚΑΤΑΡΤΙΣΗΣ ΚΑΤΑ ΜΕΓΕΘΟΣ ΕΠΙΧΕΙΡΗΣΗΣ ΤΟ 2002-2003



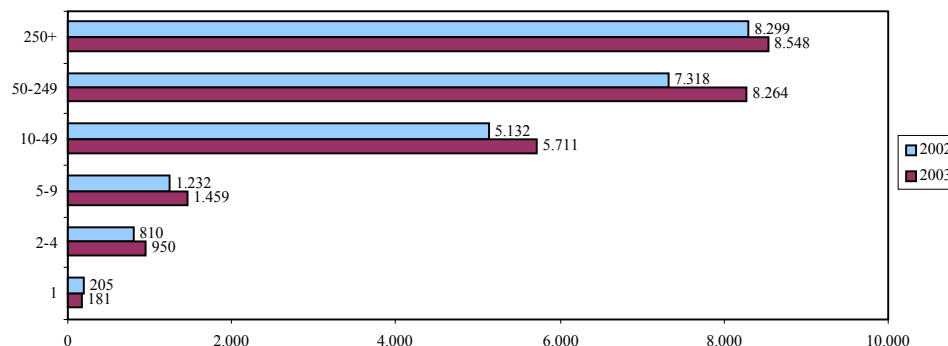
Το ποσοστό κάλυψης επιχειρήσεων από προγράμματα κατάρτισης αυξάνεται σημαντικά όσο μεγαλώνει το μέγεθος της επιχείρησης. Ειδικότερα, όλες οι επιχειρήσεις με μέγεθος **250+ άτομα** συμμετείχαν σε προγράμματα κατάρτισης τόσο το 2002 όσο και το 2003.

ΣΧΕΔΙΑΓΡΑΜΜΑ 21
ΠΟΣΟΣΤΟ ΚΑΛΥΨΗΣ ΕΠΙΧΕΙΡΗΣΕΩΝ ΑΠΟ ΠΡΟΓΡΑΜΜΑΤΑ ΚΑΤΑΡΤΙΣΗΣ ΚΑΤΑ ΜΕΓΕΘΟΣ ΕΠΙΧΕΙΡΗΣΗΣ ΤΟ 2002-2003



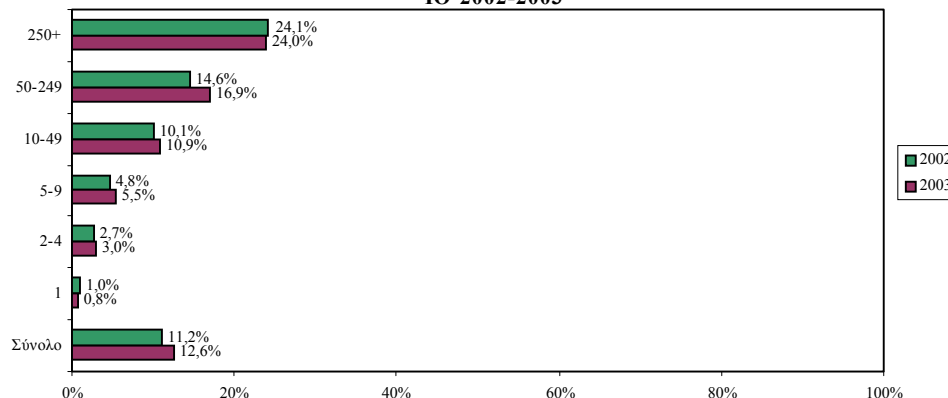
Οι περισσότεροι συμμετέχοντες σε προγράμματα κατάρτισης εργοδοτούνταν σε επιχειρήσεις που απασχολούν πάνω από 250 άτομα (34,0% του συνόλου το 2003). Το 2002 ο αριθμός τους ανερχόταν στις 8.299 ενώ το 2003 έφτασε στις **8.548 (αύξηση 3,0%)**.

ΣΧΕΔΙΑΓΡΑΜΜΑ 22
ΣΥΜΜΕΤΕΧΟΝΤΕΣ ΣΕ ΠΡΟΓΡΑΜΜΑΤΑ ΚΑΤΑΡΤΙΣΗΣ ΚΑΤΑ ΜΕΓΕΘΟΣ ΑΠΑΣΧΟΛΗΣΗΣ ΤΟ 2002-2003



Το μεγαλύτερο ποσοστό κάλυψης ανθρώπινου δυναμικού από προγράμματα κατάρτισης, εντοπίζεται στις επιχειρήσεις που απασχολούν πάνω από 250 άτομα. Περίπου 1 στους 4 απασχολούμενους σε **Μεγάλες επιχειρήσεις** συμμετείχε σε προγράμματα κατάρτισης μέσα στο 2003.

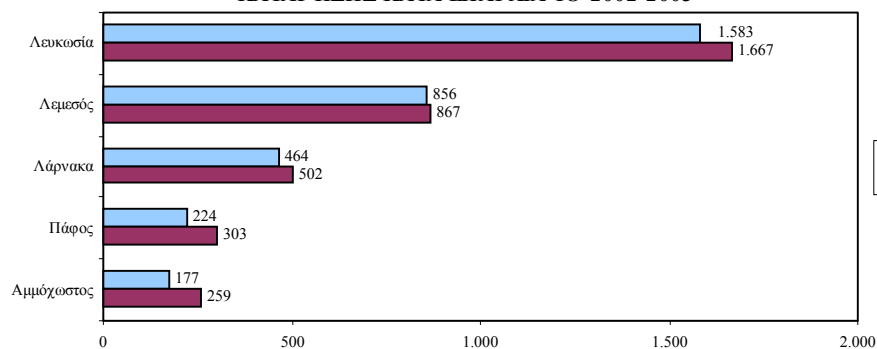
ΣΧΕΔΙΑΓΡΑΜΜΑ 23
ΠΟΣΟΣΤΟ ΚΑΛΥΨΗΣ ΑΝΘΡΩΠΙΝΟΥ ΔΥΝΑΜΙΚΟΥ ΑΠΟ ΠΡΟΓΡΑΜΜΑΤΑ ΚΑΤΑΡΤΙΣΗΣ ΚΑΤΑ ΜΕΓΕΘΟΣ ΑΠΑΣΧΟΛΗΣΗΣ ΤΟ 2002-2003



ΣΥΜΜΕΤΟΧΕΣ ΕΠΙΧΕΙΡΗΣΕΩΝ ΚΑΙ ΑΝΘΡΩΠΙΝΟΥ ΔΥΝΑΜΙΚΟΥ ΚΑΤΑ ΕΠΑΡΧΙΑ

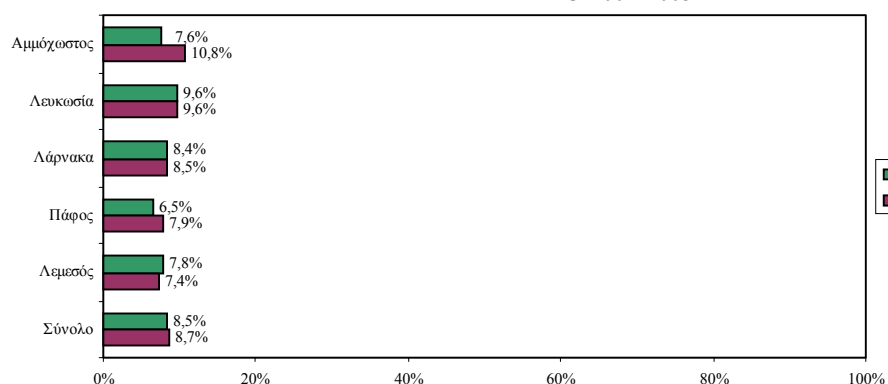
Οι περισσότερες συμμετοχές επιχειρήσεων σε προγράμματα κατάρτισης προέρχονται από τη Λευκωσία (46,3% του συνόλου το 2003). Ο αριθμός τους από 1.583 που ήταν το 2002 έφτασε στις 1.667 το 2003 παρουσιάζοντας αύξηση 5,3%.

ΣΧΕΔΙΑΓΡΑΜΜΑ 24
ΑΡΙΘΜΟΣ ΕΠΙΧΕΙΡΗΣΕΩΝ ΠΟΥ ΣΥΜΜΕΤΕΙΧΑΝ ΣΕ ΠΡΟΓΡΑΜΜΑΤΑ ΚΑΤΑΡΤΙΣΗΣ ΚΑΤΑ ΕΠΑΡΧΙΑ ΤΟ 2002-2003



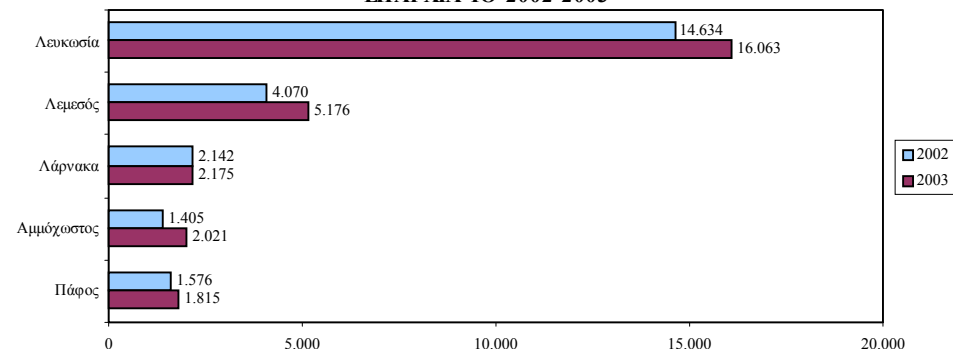
Το ποσοστό κάλυψης επιχειρήσεων από προγράμματα κατάρτισης κατά επαρχία κυμαίνεται περίπου στα ίδια επίπεδα σε όλες σχεδόν τις επαρχίες (από 7,4% μέχρι 10,8% το 2003).

ΣΧΕΔΙΑΓΡΑΜΜΑ 25
ΠΟΣΟΣΤΟ ΚΑΛΥΨΗΣ ΕΠΙΧΕΙΡΗΣΕΩΝ ΑΠΟ ΠΡΟΓΡΑΜΜΑΤΑ ΚΑΤΑΡΤΙΣΗΣ ΚΑΤΑ ΕΠΑΡΧΙΑ ΤΟ 2002-2003



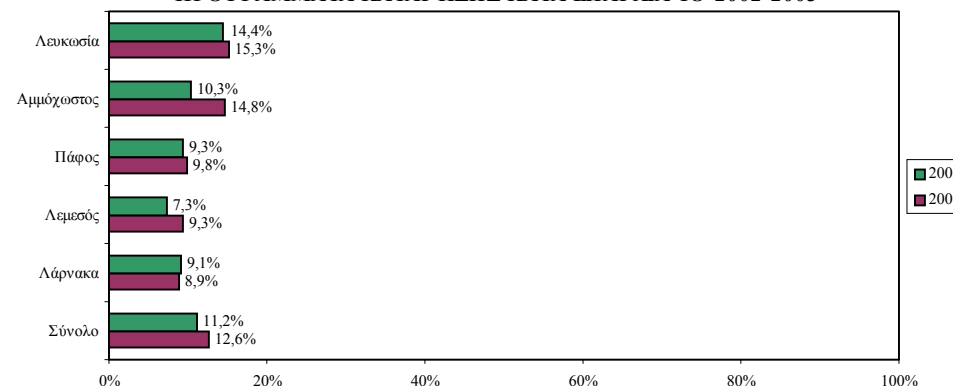
Το μεγαλύτερο αριθμό συμμετοχών ανθρώπινου δυναμικού έχει η Λευκωσία (58,9% του συνόλου το 2003). Συγκεκριμένα, κατά το 2002 οι συμμετοχές ανθρώπινου δυναμικού ανέρχονταν στα 14.634 άτομα ενώ το 2003 έφτασαν στα 16.063 άτομα (αύξηση 9,8%). Πρόσθετα, αξιόλογος αριθμός συμμετοχών ανθρώπινου δυναμικού εντοπίζεται στη Λεμεσό (5.176 άτομα ή 19,0% του συνόλου το 2003).

ΣΧΕΔΙΑΓΡΑΜΜΑ 26
ΣΥΜΜΕΤΕΧΟΝΤΕΣ ΣΕ ΠΡΟΓΡΑΜΜΑΤΑ ΚΑΤΑΡΤΙΣΗΣ ΚΑΤΑ ΕΠΑΡΧΙΑ ΤΟ 2002-2003



Τα μεγαλύτερα ποσοστά κάλυψης ανθρώπινου δυναμικού παρατηρούνται στη Λευκωσία (15,3%) και στην Αμμόχωστο (14,8%).

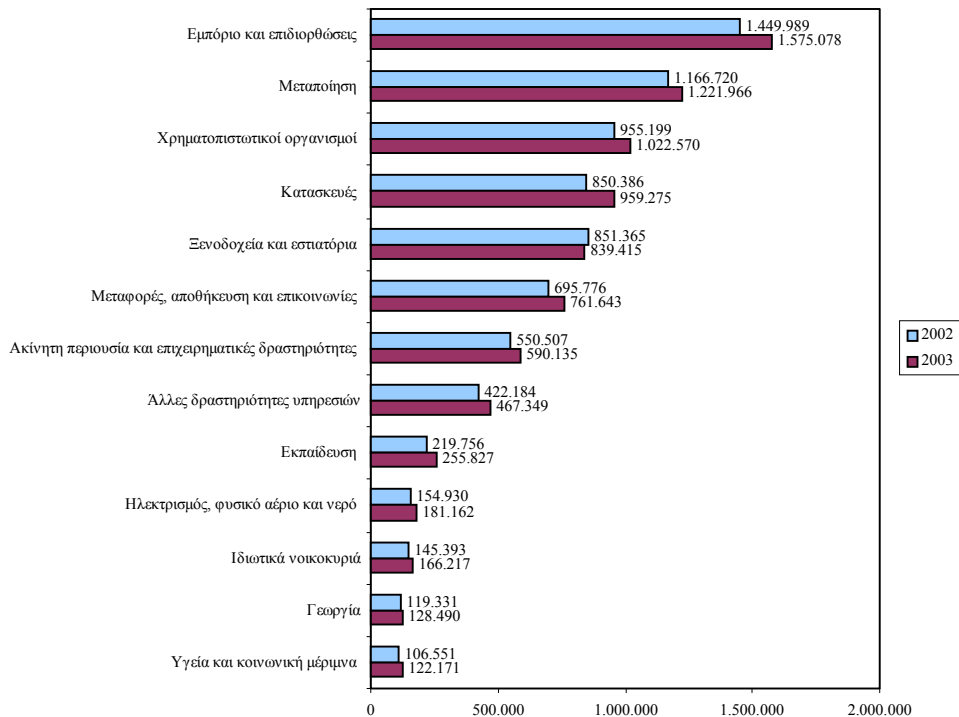
ΣΧΕΔΙΑΓΡΑΜΜΑ 27
ΠΟΣΟΣΤΟ ΚΑΛΥΨΗΣ ΑΝΘΡΩΠΙΝΟΥ ΔΥΝΑΜΙΚΟΥ ΑΠΟ ΠΡΟΓΡΑΜΜΑΤΑ ΚΑΤΑΡΤΙΣΗΣ ΚΑΤΑ ΕΠΑΡΧΙΑ ΤΟ 2002-2003



ΕΙΣΠΡΑΞΕΙΣ ΤΕΛΟΥΣ ΚΑΙ ΧΟΡΗΓΙΕΣ ΣΕ ΕΠΙΧΕΙΡΗΣΕΙΣ ΚΑΤΑ ΤΟΜΕΑ ΟΙΚΟΝΟΜΙΚΗΣ ΔΡΑΣΤΗΡΙΟΤΗΤΑΣ

Οι εισπράξεις τέλους αυξήθηκαν σημαντικά μέσα στο 2003. Το 2002 οι εισπράξεις τέλους έφταναν στα £7.826.265 ενώ το 2003 ανήλθαν στα £8.446.585, παρουσιάζοντας αύξηση 7,9%. Το μεγαλύτερο κατά σειρά τέλος προήλθε από το Εμπόριο και επιδιορθώσεις (≒£1,6 εκ. ή 18,6% του συνόλου), τη Μεταποίηση (≒£1,2 εκ. ή 14,5% του συνόλου), τους Χρηματοπιστωτικούς οργανισμούς (≒£1,0 εκ. ή 12,1% του συνόλου), τις Κατασκευές (≒£1,0 εκ. ή 11,4% του συνόλου) και τα Ξενοδοχεία και εστιατόρια (≒£0,8 εκ. ή 9,9% του συνόλου).

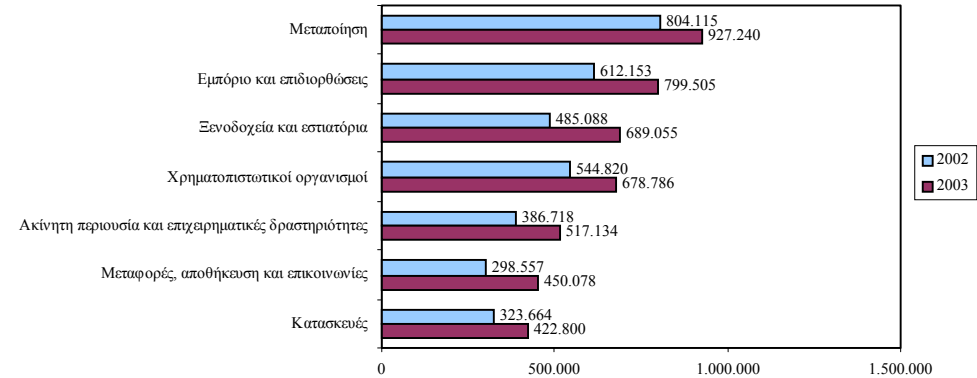
ΣΧΕΔΙΑΓΡΑΜΜΑ 28
ΕΙΣΠΡΑΞΕΙΣ ΤΕΛΟΥΣ ΚΑΤΑΡΤΙΣΗΣ ΚΑΤΑ ΤΟΜΕΑ ΟΙΚΟΝΟΜΙΚΗΣ ΔΡΑΣΤΗΡΙΟΤΗΤΑΣ ΤΟ 2002-2003



Το ύψος των χορηγιών της ΑνΑΔ προς τις επιχειρήσεις αυξήθηκε σημαντικά μέσα στο 2003. Το 2002 οι χορηγίες της ΑνΑΔ έφταναν στα £3.958.971 ενώ το 2003 ανήλθαν στα £5.547.610, παρουσιάζοντας δραματική αύξηση 40,1%.

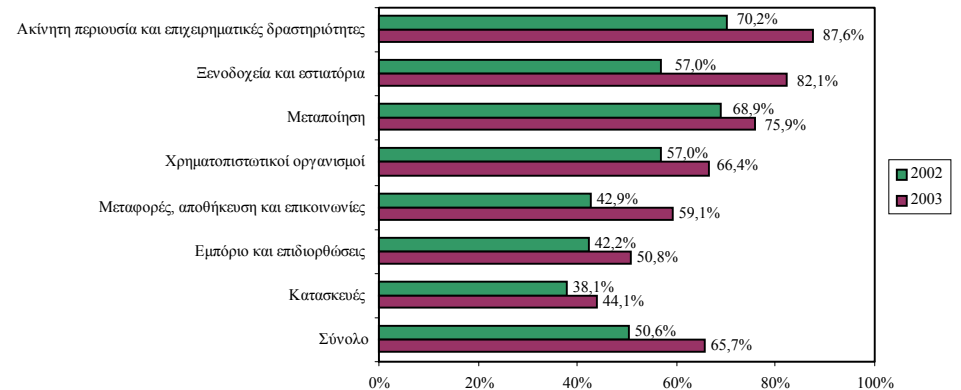
Το μεγαλύτερο κατά σειρά ποσό χορηγίας είχε η Μεταποίηση (≒£0,9 εκ. ή 16,7% του συνόλου), το Εμπόριο και επιδιορθώσεις (≒£0,8 εκ. ή 14,4% του συνόλου) και τα Ξενοδοχεία και εστιατόρια (≒£0,7 εκ. ή 12,4% του συνόλου).

ΣΧΕΔΙΑΓΡΑΜΜΑ 29
ΧΟΡΗΓΙΕΣ ΚΑΤΑΡΤΙΣΗΣ ΤΗΣ ΑνΑΔ ΣΕ ΕΠΙΧΕΙΡΗΣΕΙΣ ΚΑΤΑ ΤΟΜΕΑ ΟΙΚΟΝΟΜΙΚΗΣ ΔΡΑΣΤΗΡΙΟΤΗΤΑΣ ΤΟ 2002-2003



Τα ψηλότερα ποσοστά κάλυψης των χορηγιών της ΑνΑΔ σε επιχειρήσεις πάνω στις εισπράξεις τέλους το 2003, ήταν στους τομείς της Ακίνητης περιουσίας και επιχειρηματικών δραστηριοτήτων με 87,6% και των Ξενοδοχείων και εστιατορίων με 82,1%.

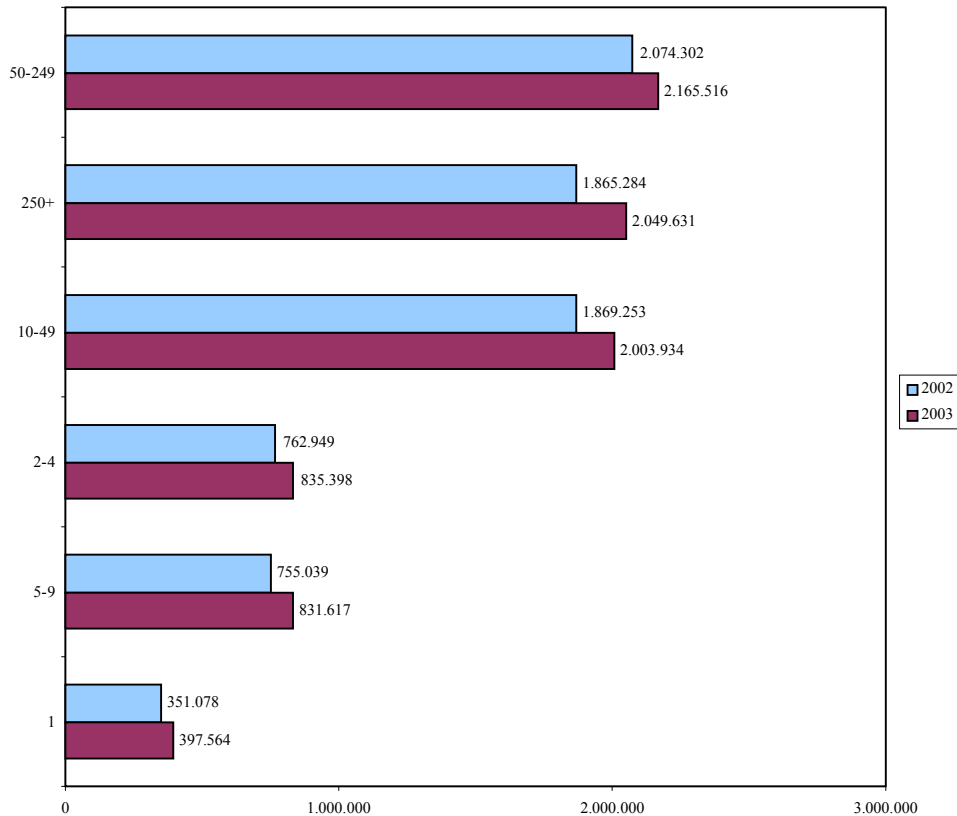
ΣΧΕΔΙΑΓΡΑΜΜΑ 30
ΠΟΣΟΣΤΟ ΚΑΛΥΨΗΣ ΤΩΝ ΧΟΡΗΓΙΩΝ ΤΗΣ ΑνΑΔ ΣΕ ΣΧΕΣΗ ΜΕ ΤΙΣ ΕΙΣΠΡΑΞΕΙΣ ΤΕΛΟΥΣ ΚΑΤΑΡΤΙΣΗΣ ΚΑΤΑ ΤΟΜΕΑ ΟΙΚΟΝΟΜΙΚΗΣ ΔΡΑΣΤΗΡΙΟΤΗΤΑΣ ΤΟ 2002-2003



ΕΙΣΠΡΑΞΕΙΣ ΤΕΛΟΥΣ ΚΑΙ ΧΟΡΗΓΙΕΣ ΣΕ ΕΠΙΧΕΙΡΗΣΕΙΣ ΚΑΤΑ ΜΕΓΕΘΟΣ ΕΠΙΧΕΙΡΗΣΗΣ

Ο οριακά μεγαλύτερος όγκος των εισπράξεων τέλους προέρχεται από την κατηγορία των επιχειρήσεων με μέγεθος 50-249 άτομα (26,2% του συνόλου το 2003). Συγκεκριμένα, το 2002 το ποσό αυτό ήταν £2.074.302 ενώ το 2003 ανήλθε στα £2.165.516 (αύξηση 4,4%).

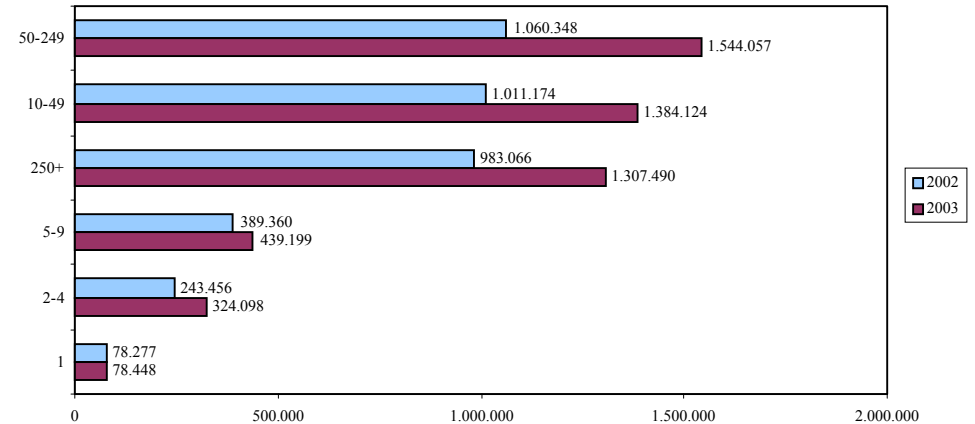
ΣΧΕΔΙΑΓΡΑΜΜΑ 31
ΕΙΣΠΡΑΞΕΙΣ ΤΕΛΟΥΣ ΚΑΤΑ ΜΕΓΕΘΟΣ ΑΠΑΣΧΟΛΗΣΗΣ ΤΟ 2002-2003



Η ποσοστιαία κατανομή των εισπράξεων τέλους είναι περίπου ίση στα τέσσερα κύρια μεγέθη απασχόλησης 1-9, 10-49, 50-249 και 250+. Συγκεκριμένα το 2003 οι εισπράξεις τέλους ως ποσοστό των συνολικών εισπράξεων αντιστοιχούσαν στο 24,9% για τις επιχειρήσεις 1-9 ατόμων, στο 24,2% για τις επιχειρήσεις 10-49 ατόμων, στο 26,2% για τις επιχειρήσεις 50-249 ατόμων και στο 24,7% για τις επιχειρήσεις με 250+ άτομα.

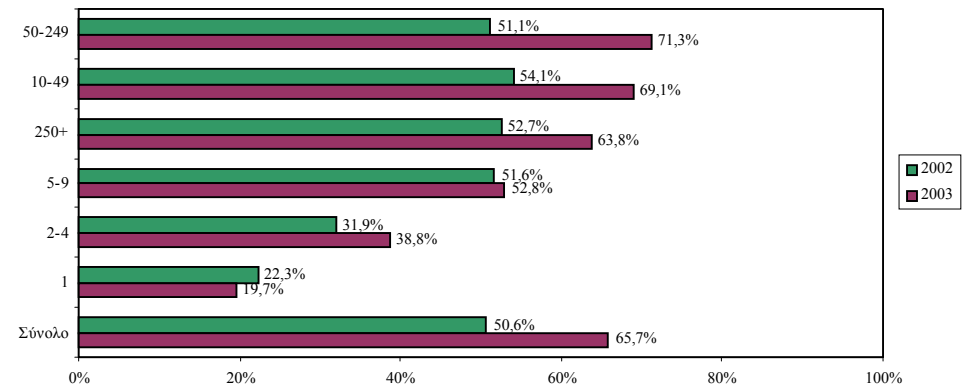
Ο μεγαλύτερος όγκος των χορηγιών της ΑνΑΔ αφορούσε επιχειρήσεις με μέγεθος 50-249 άτομα (30,5% του συνόλου το 2003). Το 2002 το ποσό αυτό ανερχόταν στο £1.060.348 ενώ το 2003 έφτασε στο £1.544.057 (αύξηση 45,6%).

ΣΧΕΔΙΑΓΡΑΜΜΑ 32
ΥΨΟΣ ΧΟΡΗΓΙΑΣ ΤΗΣ ΑνΑΔ ΣΕ ΕΠΙΧΕΙΡΗΣΕΙΣ ΚΑΤΑ ΜΕΓΕΘΟΣ ΑΠΑΣΧΟΛΗΣΗΣ ΤΟ 2002-2003



Το σημαντικότερο ποσοστό κάλυψης των χορηγιών της ΑνΑΔ στις εισπράξεις τέλους εντοπίζεται στις επιχειρήσεις με μέγεθος 50-249 άτομα. Οι χορηγίες αυτές αποτελούσαν κατά το 2002 το 51,1% των εισπράξεων τέλους ενώ το ποσοστό κάλυψης αυξήθηκε σημαντικά και ανήλθε στο 71,3% το 2003.

ΣΧΕΔΙΑΓΡΑΜΜΑ 33
ΠΟΣΟΣΤΟ ΚΑΛΥΨΗΣ ΧΟΡΗΓΙΩΝ ΤΗΣ ΑνΑΔ ΣΤΙΣ ΕΙΣΠΡΑΞΕΙΣ ΤΕΛΟΥΣ ΚΑΤΑ ΜΕΓΕΘΟΣ ΑΠΑΣΧΟΛΗΣΗΣ ΤΟ 2002-2003

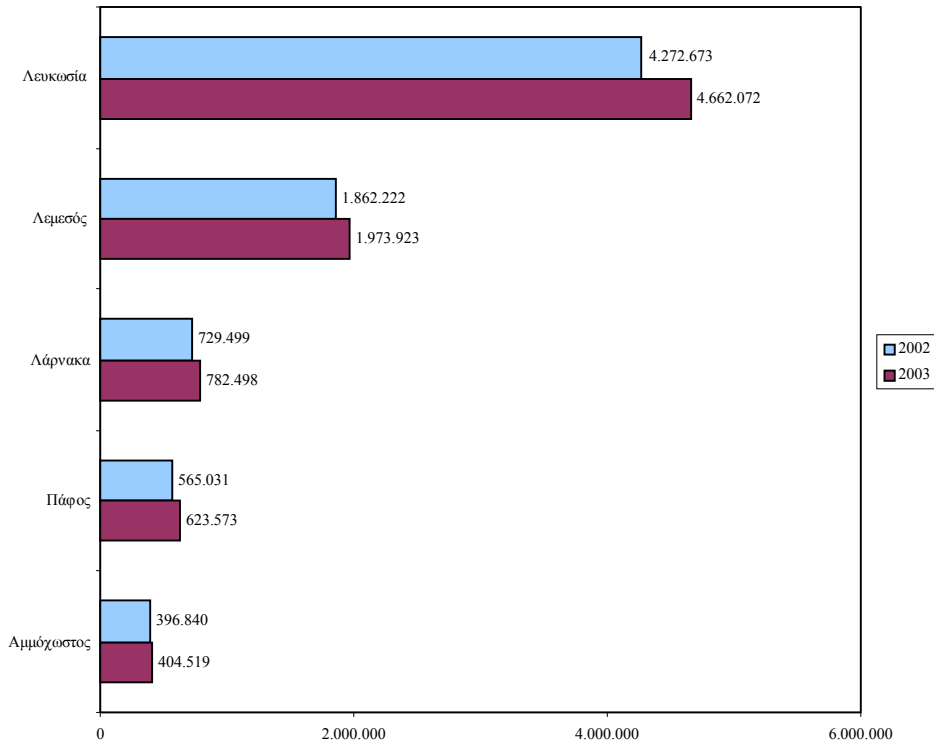


ΕΙΣΠΡΑΞΕΙΣ ΤΕΛΟΥΣ ΚΑΙ ΧΟΡΗΓΙΕΣ ΣΕ ΕΠΙΧΕΙΡΗΣΕΙΣ ΚΑΤΑ ΕΠΑΡΧΙΑ

Ο μεγαλύτερος όγκος των εισπράξεων τέλους αφορούσαν τη Λευκωσία (55,2% του συνόλου το 2003). Το ποσό αυτό από £4.272.673 το 2002 έφτασε στα £4.662.072 το 2003 (αύξηση 9,1%).

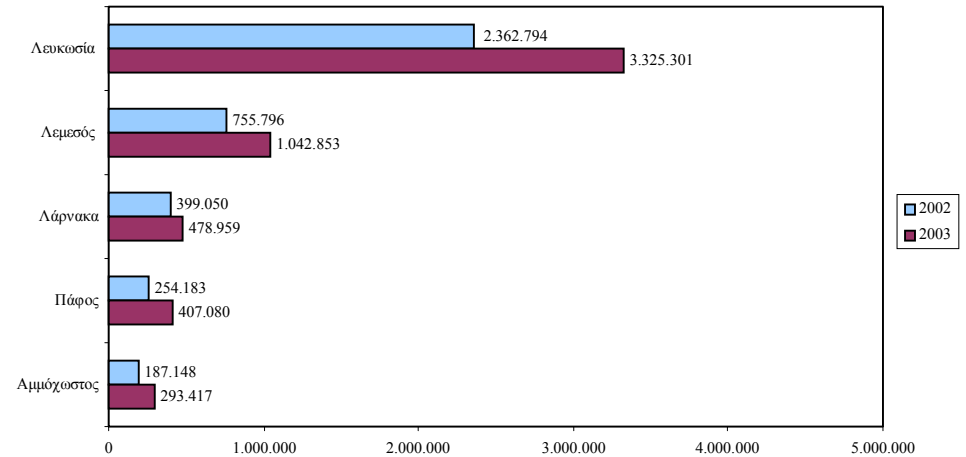
Ο όγκος των εισπράξεων τέλους παρουσίασε αύξηση σε όλες τις επαρχίες μέσα στο 2003. Η μεγαλύτερη ποσοστιαία αύξηση των εισπράξεων τέλους παρουσιάστηκε στην Πάφο όπου από £565.031 το 2002 αυξήθηκε στις £623.573 το 2003 ή κατά 10,4%.

ΣΧΕΔΙΑΓΡΑΜΜΑ 34
ΕΙΣΠΡΑΞΕΙΣ ΤΕΛΟΥΣ ΚΑΤΑ ΕΠΑΡΧΙΑ ΤΟ 2002-2003



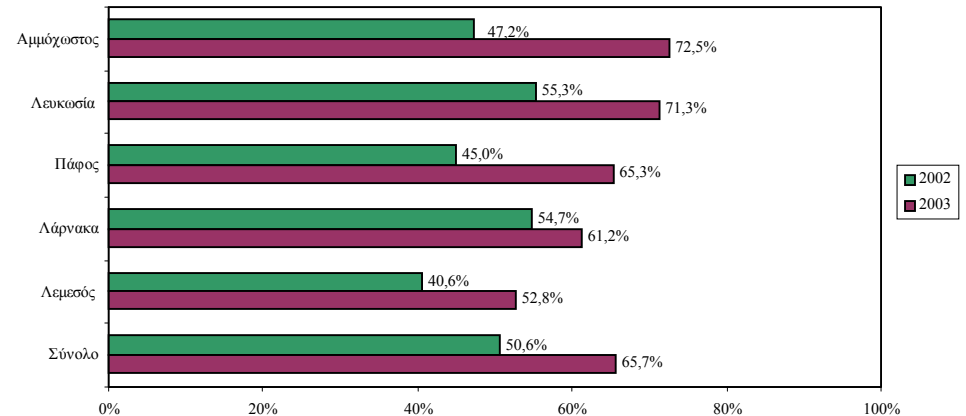
Ο μεγαλύτερος όγκος χορηγιών της ΑνΑΔ παρουσιάστηκε στη Λευκωσία (60,0% του συνόλου το 2003). Το ποσό αυτό από £2.362.794 το 2002 έφτασε στα £3.325.301 το 2003 παρουσιάζοντας αύξηση 40,7%. Ο όγκος χορηγιών της ΑνΑΔ σε επιχειρήσεις παρουσίασε αύξηση σε όλες τις επαρχίες το 2003.

ΣΧΕΔΙΑΓΡΑΜΜΑ 35
ΥΨΟΣ ΧΟΡΗΓΙΑΣ ΤΗΣ ΑνΑΔ ΣΕ ΕΠΙΧΕΙΡΗΣΕΙΣ ΚΑΤΑ ΕΠΑΡΧΙΑ ΤΟ 2002-2003



Το συνολικό ποσοστό κάλυψης των χορηγιών της ΑνΑΔ πάνω στις εισπράξεις τέλους σημείωσε σημαντική αύξηση και ανήλθε από 50,6% το 2002 σε 65,7% το 2003. Επισημαίνεται η σημαντική αύξηση σε όλες τις επαρχίες, με την Αμμόχωστο να σημειώνει το ψηλότερο ποσοστό κάλυψης 72,5% και τη Λευκωσία να έπεται με ποσοστό κάλυψης 71,3%.

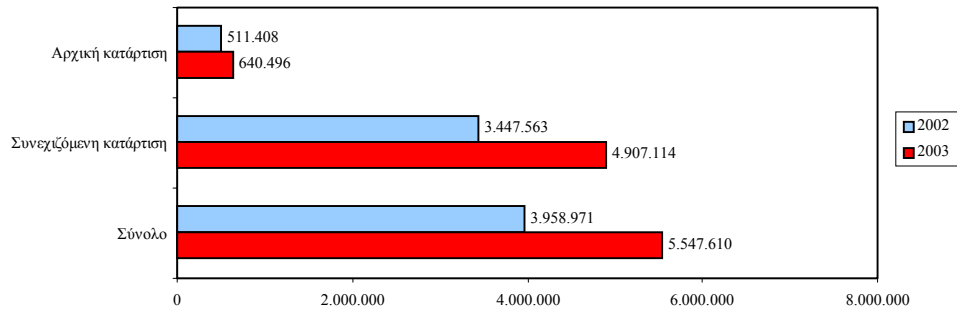
ΣΧΕΔΙΑΓΡΑΜΜΑ 36
ΠΟΣΟΣΤΟ ΚΑΛΥΨΗΣ ΧΟΡΗΓΙΩΝ ΤΗΣ ΑνΑΔ ΣΤΙΣ ΕΙΣΠΡΑΞΕΙΣ ΤΕΛΟΥΣ ΚΑΤΑ ΕΠΑΡΧΙΑ ΤΟ 2002-2003



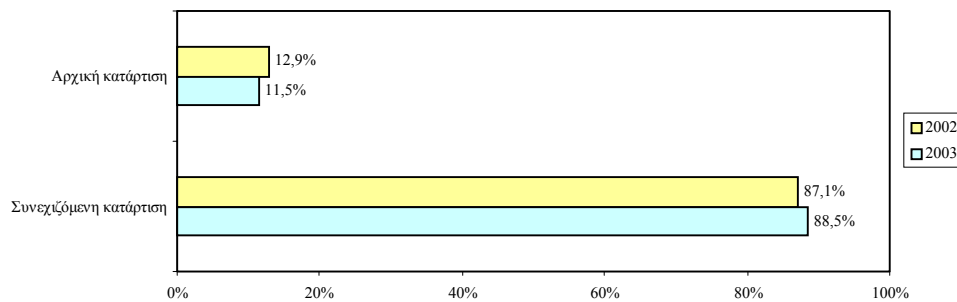
ΧΟΡΗΓΙΕΣ ΣΕ ΕΠΙΧΕΙΡΗΣΕΙΣ ΓΙΑ ΑΡΧΙΚΗ ΚΑΙ ΣΥΝΕΧΙΖΟΜΕΝΗ ΚΑΤΑΡΤΙΣΗ

Οι χορηγίες της ΑνΑΔ σε επιχειρήσεις το 2003 αυξήθηκαν δραματικά κατά 40,1% και ανήλθαν στα £5.547.610. Ο μεγαλύτερος όγκος των χορηγιών αφορούσαν **Συνεχιζόμενη Κατάρτιση (88,5%)**, η οποία αύξησε το μερίδιό της κατά 1,4 εκατοστιαίες μονάδες.

ΣΧΕΔΙΑΓΡΑΜΜΑ 37
ΧΟΡΗΓΙΕΣ ΚΑΤΑΡΤΙΣΗΣ ΣΕ ΕΠΙΧΕΙΡΗΣΕΙΣ ΚΑΤΑ ΚΥΡΙΑ
ΔΡΑΣΤΗΡΙΟΤΗΤΑ ΚΑΤΑΡΤΙΣΗΣ ΤΟ 2002-2003



ΣΧΕΔΙΑΓΡΑΜΜΑ 38
ΠΟΣΟΣΤΙΑΙΑ ΚΑΤΑΝΟΜΗ ΤΩΝ ΧΟΡΗΓΙΩΝ ΤΗΣ ΑνΑΔ ΚΑΤΑ ΚΥΡΙΑ
ΔΡΑΣΤΗΡΙΟΤΗΤΑ ΚΑΤΑΡΤΙΣΗΣ ΤΟ 2002-2003



Αρχή Ανάπτυξης Ανθρώπινου Δυναμικού (ΑνΑΔ)

Αναβύσσου 2, 2025 Στρόβολος, Τ.Θ. 25431, 1392 Λευκωσία, Κύπρος

Τηλέφωνο: 22515000, Τηλεομοιότυπο: 22496949

Ιστοσελίδα: www.hrdauth.org.cy Ηλεκτρονικό ταχυδρομείο: hrda@hrdauth.org.cy