



Διαχρονικές Τάσεις Δεικτών Ανθρώπινου Δυναμικού στην Κύπρο: Συμμετοχή σε Κατάρτιση 2000-2006



**ΔΙΑΧΡΟΝΙΚΕΣ ΤΑΣΕΙΣ ΔΕΙΚΤΩΝ
ΑΝΘΡΩΠΙΝΟΥ ΔΥΝΑΜΙΚΟΥ ΣΤΗΝ ΚΥΠΡΟ**

Συμμετοχή σε Κατάρτιση

2000 - 2006

ΔΙΕΥΘΥΝΣΗ ΕΡΕΥΝΑΣ ΚΑΙ ΠΡΟΓΡΑΜΜΑΤΙΣΜΟΥ

ΑΡΧΗ ΑΝΑΠΤΥΞΗΣ ΑΝΘΡΩΠΙΝΟΥ ΔΥΝΑΜΙΚΟΥ

ΔΕΚΕΜΒΡΙΟΣ 2006

Υπεύθυνοι Λειτουργοί

Κυριάκος Κυριάκου, *Λειτουργός Ανθρώπινου Δυναμικού 1^{ης} Τάξης*

Στέλιος Μυτιδής, *Λειτουργός Ανθρώπινου Δυναμικού*

Συνεισφορά στην ηλεκτρονική επεξεργασία των στοιχείων

Μαρία Πούπα, *Έκτακτη Λειτουργός Ανθρώπινου Δυναμικού*

Συνεργασία με Στατιστική Υπηρεσία

Αλέκος Αγαθαγγέλου, *Πρώτος Λειτουργός Στατιστικής*

Ελένη Χριστοδουλίδου, *Λειτουργός Στατιστικής*

Συντονισμός

Γιάννης Μουρουζίδης, *Ανώτερος Λειτουργός Ανθρώπινου Δυναμικού*

Γενική ευθύνη

Δρ. Γιώργος Όξινος, *Διευθυντής Έρευνας και Προγραμματισμού*

.....
Αναδημοσίευση μέρους ή ολόκληρου του ενημερωτικού εντύπου επιτρέπεται νοουμένου ότι αναφέρεται η πηγή.

ΠΡΟΟΙΜΙΟ

Η παρούσα μελέτη εξετάζει τις διαχρονικές τάσεις των δεικτών συμμετοχής σε κατάρτιση στην Κύπρο. Ειδικότερα, αναλύονται οι διαχρονικές τάσεις για τα γενικά ποσοστά συμμετοχής του πληθυσμού σε κατάρτιση καθώς και τα ποσοστά συμμετοχής των απασχολουμένων σε κατάρτιση κατά τομέα οικονομικής δραστηριότητας και επαγγελματική κατηγορία.

Ανάμεσα στις κεντρικές επιδιώξεις κάθε κράτους είναι η δημιουργία μιας σύγχρονης και ευέλικτης αγοράς εργασίας και ενός άρτια καταρτισμένου ανθρώπινου δυναμικού ικανού να ανταποκρίνεται αποτελεσματικά στις συνεχώς αυξανόμενες προκλήσεις και απαιτήσεις της οικονομίας. Αυτός ο στρατηγικός στόχος καταλαμβάνει εξέχουσα θέση και στο ανανεωμένο πρόγραμμα δράσης για επαναπροώθηση της Στρατηγικής της Λισσαβόνας.

Σημαντικό εργαλείο για παρακολούθηση της υλοποίησης αυτού του στρατηγικού στόχου αποτελεί η συστηματική παρακολούθηση των διαχρονικών τάσεων που διαμορφώνονται τόσο στην αγορά εργασίας όσο και στον τομέα της εκπαίδευσης και κατάρτισης στην Κύπρο. Στο πλαίσιο αυτό, η ΑνΑΔ προχώρησε στην εκπόνηση πέντε ξεχωριστών αλλά αλληλοσυμπληρούμενων μελετών, οι οποίες αναλύουν διεξοδικά τις διαχρονικές τάσεις των δεικτών ανθρώπινου δυναμικού στην Κύπρο.

Προσδοκάται ότι οι διαπιστώσεις και τα συμπεράσματα που αναδύονται μέσα από την παρούσα μελέτη θα αξιοποιηθούν κατάλληλα στη λήψη ορθολογιστικών αποφάσεων πολιτικής και στην τροχοδρόμηση κατάλληλων ενεργειών από όλους τους εμπλεκόμενους φορείς.

Για την επιτυχή ολοκλήρωση της μελέτης καθοριστικής σημασίας ήταν η εξασφάλιση αναγκαίων στοιχείων και πληροφοριών από τη Στατιστική Υπηρεσία προς την οποία η ΑνΑΔ εκφράζει και δημόσια τις ευχαριστίες της.

ΣΚΟΠΟΣ ΤΗΣ ΜΕΛΕΤΗΣ

Βασική επιδίωξη της μελέτης είναι η ολοκληρωμένη και σε βάθος εξέταση των διαχρονικών τάσεων που διαμορφώνονται αναφορικά με τους δείκτες συμμετοχής σε κατάρτιση στην Κύπρο κατά την περίοδο 2000-2006.

ΕΚΤΑΣΗ ΤΗΣ ΜΕΛΕΤΗΣ

Στη μελέτη παρουσιάζονται διαχρονικά στοιχεία σε σχέση με τους δείκτες των γενικών ποσοστών συμμετοχής του πληθυσμού σε κατάρτιση καθώς και τους δείκτες των ποσοστών συμμετοχής των απασχολουμένων σε κατάρτιση κατά τομέα οικονομικής δραστηριότητας και επαγγελματική κατηγορία.



Τα στοιχεία και οι πληροφορίες που παρουσιάζονται για κάθε δείκτη αφορούν την περιγραφή του και την πηγή πληροφοριών καθώς και τα στοιχεία που αξιοποιήθηκαν στον υπολογισμό του.

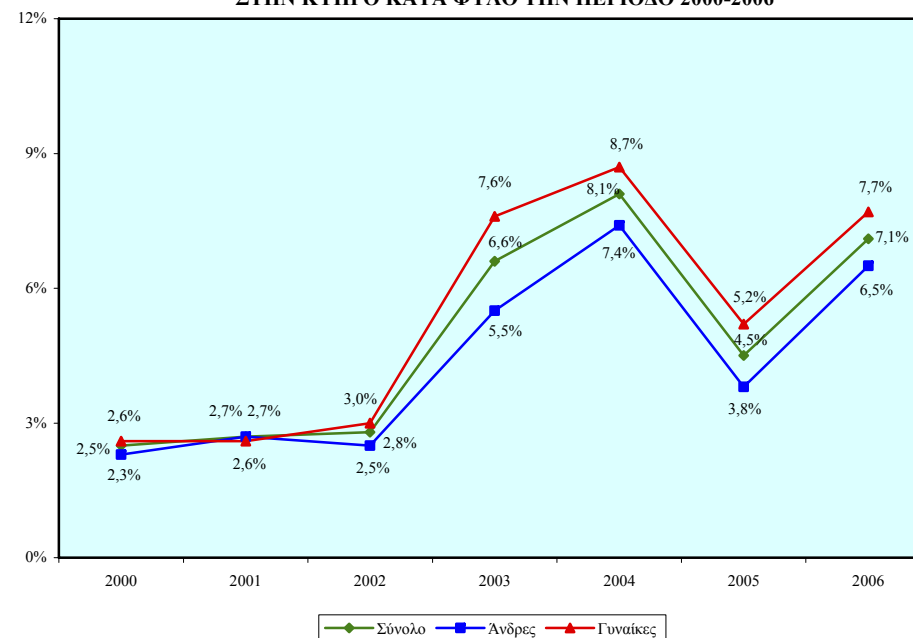
Οι διαχρονικές τάσεις των δεικτών συμμετοχής σε κατάρτιση υπολογίζονται τόσο για το **σύνολο** όσο και για τους **άνδρες** και τις **γυναίκες** ξεχωριστά ενώ εξετάζεται και το **χάσμα** στον κάθε δείκτη μεταξύ των δύο φύλων.

Η **βασική πηγή πληροφοριών** είναι η Στατιστική Υπηρεσία της Κύπρου όπου αντλήθηκαν στοιχεία από την **Έρευνα Εργατικού Δυναμικού**. Τα στοιχεία αυτά αφορούν τα χρόνια **2000-2006**.

ΓΕΝΙΚΑ ΠΟΣΟΣΤΑ ΣΥΜΜΕΤΟΧΗΣ ΣΕ ΚΑΤΑΡΤΙΣΗ ΤΟΥ ΠΛΗΘΥΣΜΟΥ 25-64 ΧΡΟΝΩΝ

Το γενικό ποσοστό συμμετοχής σε κατάρτιση του πληθυσμού 25-64 χρονών¹ στην Κύπρο την περίοδο 2000-2006 παρουσίασε κατά κανόνα ανοδική τάση και από 2,5% το 2000 ανήλθε στο 7,1% το 2006.

ΣΧΕΔΙΑΓΡΑΜΜΑ 1
ΓΕΝΙΚΟ ΠΟΣΟΣΤΟ ΣΥΜΜΕΤΟΧΗΣ ΣΕ
ΚΑΤΑΡΤΙΣΗ ΤΟΥ ΠΛΗΘΥΣΜΟΥ 25-64 ΧΡΟΝΩΝ
ΣΤΗΝ ΚΥΠΡΟ ΚΑΤΑ ΦΥΛΟ ΤΗΝ ΠΕΡΙΟΔΟ 2000-2006



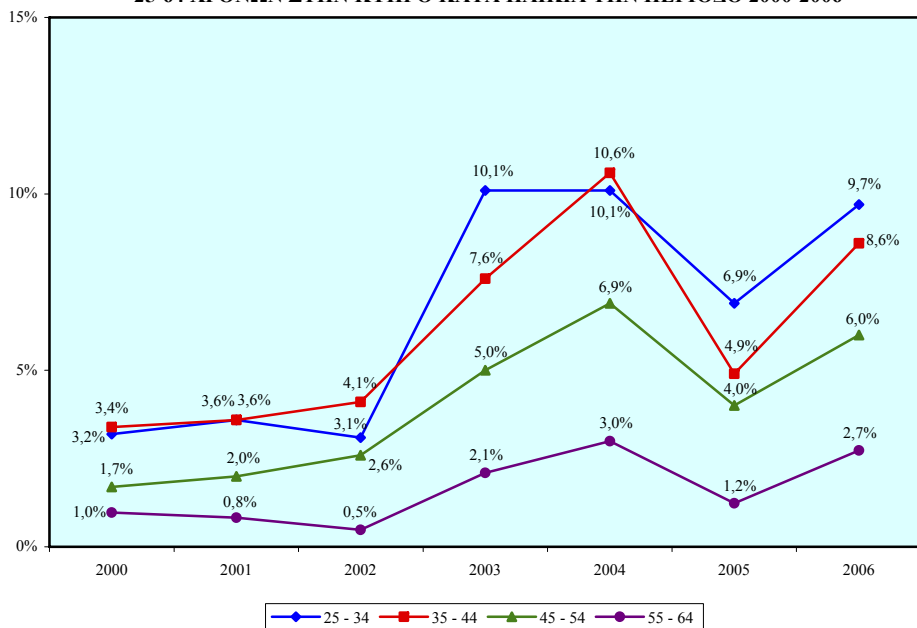
Το γενικό ποσοστό συμμετοχής σε κατάρτιση του γυναικείου πληθυσμού 25-64 χρονών παρουσιάζεται ελαφρά μεγαλύτερο από το αντίστοιχο ποσοστό συμμετοχής του ανδρικού πληθυσμού. Το ποσοστό συμμετοχής των γυναικών από 2,6% το 2000 έφτασε στο 7,7% το 2006 ενώ το ποσοστό των ανδρών το 2000 βρισκόταν στο 2,3% και το 2006 ανήλθε στο 6,5%.

¹ Το γενικό ποσοστό συμμετοχής σε κατάρτιση του πληθυσμού 25-64 χρονών υπολογίζεται με τη διαίρεση του αριθμού των συμμετοχών σε κατάρτιση του πληθυσμού 25-64 χρονών με τον αριθμό του πληθυσμού 25-64 χρονών.

ΠΟΣΟΣΤΑ ΣΥΜΜΕΤΟΧΗΣ ΣΕ ΚΑΤΑΡΤΙΣΗ ΤΟΥ ΠΛΗΘΥΣΜΟΥ 25-64 ΧΡΟΝΩΝ ΚΑΤΑ ΗΛΙΚΙΑ

Τα σημαντικότερα ποσοστά συμμετοχής σε κατάρτιση του πληθυσμού 25-64 χρονών την περίοδο 2000-2006 παρατηρούνται στον πληθυσμό 25-34 χρονών και 35-44 χρονών². Επισημαίνεται ότι και στις δύο ομάδες ηλικιών το ποσοστό συμμετοχής σημείωσε σημαντική αύξηση.

ΣΧΕΔΙΑΓΡΑΜΜΑ 2
ΠΟΣΟΣΤΟ ΣΥΜΜΕΤΟΧΗΣ ΣΕ ΚΑΤΑΡΤΙΣΗ ΤΟΥ ΠΛΗΘΥΣΜΟΥ 25-64 ΧΡΟΝΩΝ ΣΤΗΝ ΚΥΠΡΟ ΚΑΤΑ ΗΛΙΚΙΑ ΤΗΝ ΠΕΡΙΟΔΟ 2000-2006

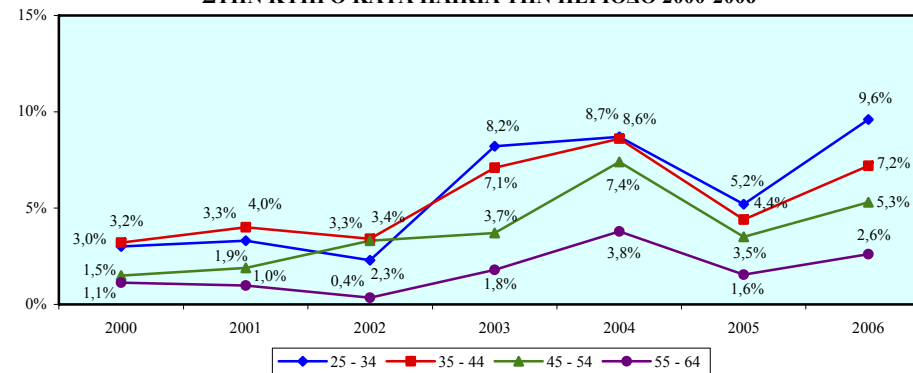


Το αμέσως χαμηλότερο ποσοστό συμμετοχής σε κατάρτιση σημειώνεται στον πληθυσμό 45-54 χρονών. Το ποσοστό αυτό παρουσίασε σημαντική ανοδική τάση και από 1,7% το 2000 ανήλθε στο 6,0% μέχρι το 2006.

² Το ποσοστό συμμετοχής σε κατάρτιση του πληθυσμού 25-64 χρονών κατά ηλικία υπολογίζεται με τη διαίρεση του αριθμού των συμμετοχών σε κατάρτιση του πληθυσμού συγκεκριμένης ηλικιακής ομάδας με τον αριθμό του πληθυσμού της ίδιας ηλικιακής ομάδας.

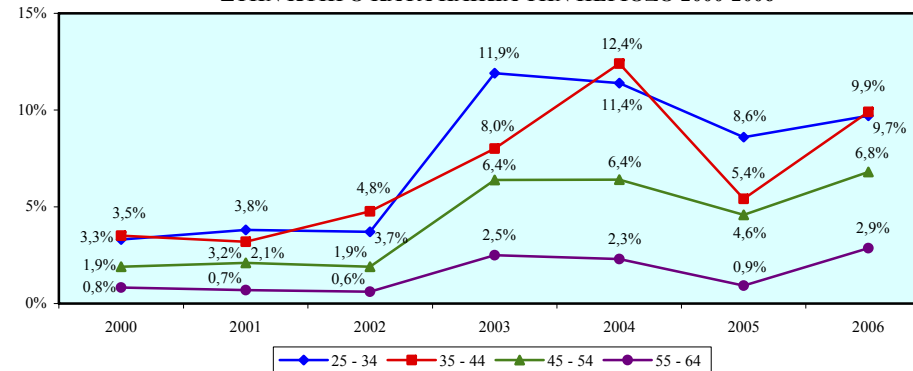
Τα σημαντικότερα ποσοστά συμμετοχής σε κατάρτιση του ανδρικού πληθυσμού 25-64 χρονών παρουσιάζονται στους άνδρες 25-34 χρονών και 35-44 χρονών.

ΣΧΕΔΙΑΓΡΑΜΜΑ 3
ΠΟΣΟΣΤΟ ΣΥΜΜΕΤΟΧΗΣ ΣΕ ΚΑΤΑΡΤΙΣΗ ΤΟΥ ΑΝΔΡΙΚΟΥ ΠΛΗΘΥΣΜΟΥ 25-64 ΧΡΟΝΩΝ ΣΤΗΝ ΚΥΠΡΟ ΚΑΤΑ ΗΛΙΚΙΑ ΤΗΝ ΠΕΡΙΟΔΟ 2000-2006



Τα σημαντικότερα ποσοστά συμμετοχής σε κατάρτιση του γυναικείου πληθυσμού 25-64 χρονών παρατηρούνται στις γυναίκες 25-34 χρονών και 35-44 χρονών.

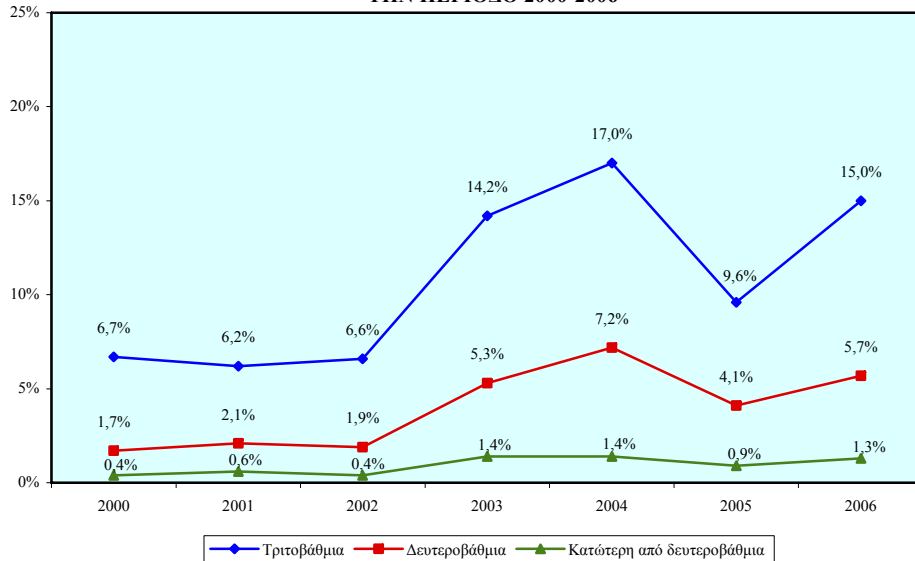
ΣΧΕΔΙΑΓΡΑΜΜΑ 4
ΠΟΣΟΣΤΟ ΣΥΜΜΕΤΟΧΗΣ ΣΕ ΚΑΤΑΡΤΙΣΗ ΤΟΥ ΓΥΝΑΙΚΕΙΟΥ ΠΛΗΘΥΣΜΟΥ 25-64 ΧΡΟΝΩΝ ΣΤΗΝ ΚΥΠΡΟ ΚΑΤΑ ΗΛΙΚΙΑ ΤΗΝ ΠΕΡΙΟΔΟ 2000-2006



ΠΟΣΟΣΤΑ ΣΥΜΜΕΤΟΧΗΣ ΣΕ ΚΑΤΑΡΤΙΣΗ ΤΟΥ ΠΛΗΘΥΣΜΟΥ 25-64 ΧΡΟΝΩΝ ΚΑΤΑ ΕΠΙΠΕΔΟ ΕΚΠΑΙΔΕΥΣΗΣ

Το **ψηλότερο ποσοστό συμμετοχής σε κατάρτιση** του πληθυσμού 25-64 χρονών την περίοδο 2000-2006 εμφανίζεται στον πληθυσμό με **τριτοβάθμια εκπαίδευση**³. Το ποσοστό αυτό παρουσίασε διαχρονικά αισθητή αύξηση και από 6,7% το 2000 έφτασε στο 15,0% το 2006.

ΣΧΕΔΙΑΓΡΑΜΜΑ 5
ΠΟΣΟΣΤΟ ΣΥΜΜΕΤΟΧΗΣ ΣΕ ΚΑΤΑΡΤΙΣΗ ΤΟΥ ΠΛΗΘΥΣΜΟΥ 25-64 ΧΡΟΝΩΝ ΣΤΗΝ ΚΥΠΡΟ ΚΑΤΑ ΕΠΙΠΕΔΟ ΕΚΠΑΙΔΕΥΣΗΣ ΤΗΝ ΠΕΡΙΟΔΟ 2000-2006

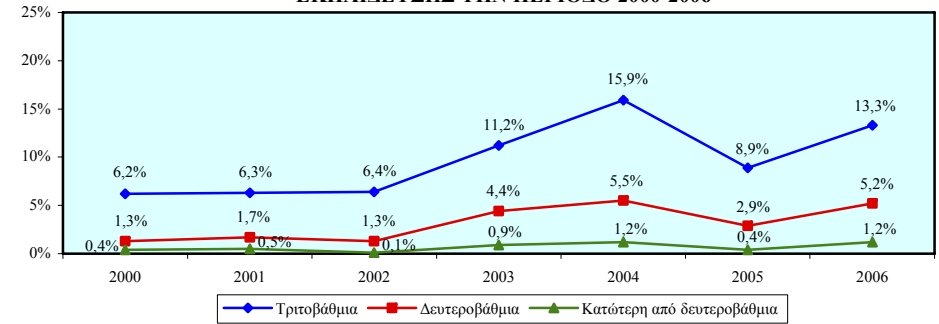


Το **αμέσως μικρότερο ποσοστό συμμετοχής σε κατάρτιση**, με σημαντική όμως διαφορά, παρατηρείται στον πληθυσμό με **δευτεροβάθμια εκπαίδευση**. Σε πολύ χαμηλά επίπεδα βρίσκεται η συμμετοχή σε κατάρτιση του πληθυσμού με εκπαίδευση κατώτερη από δευτεροβάθμια.

³ Το ποσοστό συμμετοχής σε κατάρτιση του πληθυσμού 25-64 χρονών κατά επίπεδο εκπαίδευσης υπολογίζεται με τη διαίρεση του αριθμού των συμμετοχών σε κατάρτιση του πληθυσμού 25-64 χρονών με τον αριθμό του πληθυσμού 25-64 χρονών με το ίδιο επίπεδο εκπαίδευσης.

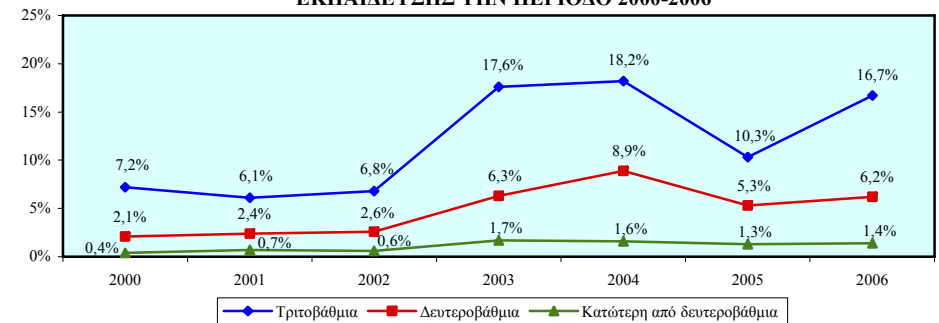
Στους **άνδρες με τριτοβάθμια εκπαίδευση** εντοπίζεται το **ψηλότερο ποσοστό συμμετοχής σε κατάρτιση** παρουσιάζοντας διαχρονικά σημαντική άνοδο. Μικρότερο εμφανίζεται το ποσοστό αυτό στους άνδρες με δευτεροβάθμια εκπαίδευση ενώ η συμμετοχή στους άνδρες με εκπαίδευση κατώτερη από δευτεροβάθμια είναι σχεδόν μηδαμινή.

ΣΧΕΔΙΑΓΡΑΜΜΑ 6
ΠΟΣΟΣΤΟ ΣΥΜΜΕΤΟΧΗΣ ΣΕ ΚΑΤΑΡΤΙΣΗ ΤΟΥ ΑΝΔΡΙΚΟΥ ΠΛΗΘΥΣΜΟΥ 25-64 ΧΡΟΝΩΝ ΣΤΗΝ ΚΥΠΡΟ ΚΑΤΑ ΕΠΙΠΕΔΟ ΕΚΠΑΙΔΕΥΣΗΣ ΤΗΝ ΠΕΡΙΟΔΟ 2000-2006



Στις **γυναίκες με τριτοβάθμια εκπαίδευση** παρουσιάζεται το **σημαντικότερο ποσοστό συμμετοχής σε κατάρτιση** έχοντας διαχρονικά σημαντική αύξηση. Μικρότερο είναι το ποσοστό στις γυναίκες με δευτεροβάθμια εκπαίδευση ενώ η συμμετοχή στις γυναίκες με εκπαίδευση κατώτερη από δευτεροβάθμια είναι σχεδόν μηδαμινή.

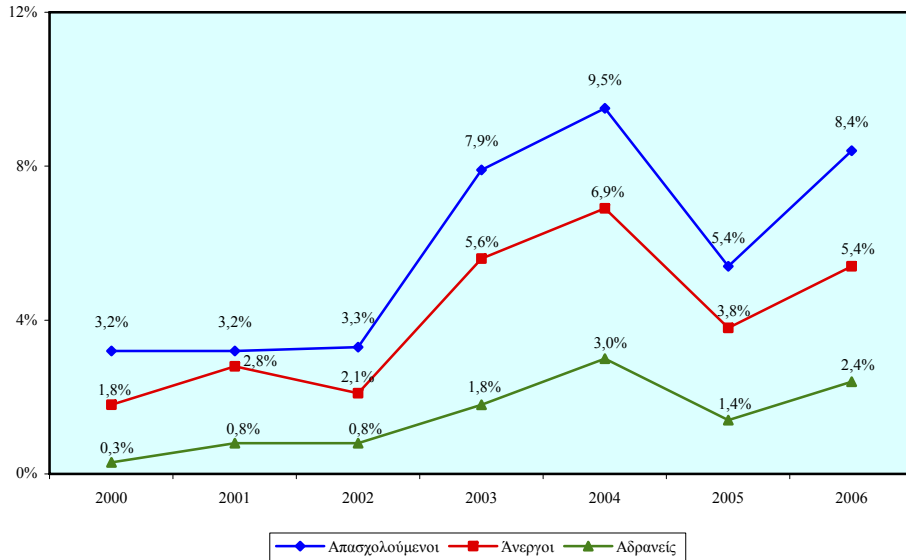
ΣΧΕΔΙΑΓΡΑΜΜΑ 7
ΠΟΣΟΣΤΟ ΣΥΜΜΕΤΟΧΗΣ ΣΕ ΚΑΤΑΡΤΙΣΗ ΤΟΥ ΓΥΝΑΙΚΕΙΟΥ ΠΛΗΘΥΣΜΟΥ 25-64 ΧΡΟΝΩΝ ΣΤΗΝ ΚΥΠΡΟ ΚΑΤΑ ΕΠΙΠΕΔΟ ΕΚΠΑΙΔΕΥΣΗΣ ΤΗΝ ΠΕΡΙΟΔΟ 2000-2006



ΠΟΣΟΣΤΑ ΣΥΜΜΕΤΟΧΗΣ ΣΕ ΚΑΤΑΡΤΙΣΗ ΤΟΥ ΠΛΗΘΥΣΜΟΥ 25-64 ΧΡΟΝΩΝ ΚΑΤΑ ΚΑΤΑΣΤΑΣΗ ΑΠΑΣΧΟΛΗΣΗΣ

Το μεγαλύτερο ποσοστό συμμετοχής σε κατάρτιση του πληθυσμού 25-64 χρονών την περίοδο 2000-2006 παρουσιάζεται στους **απασχολούμενους**⁴. Το ποσοστό αυτό σημείωσε αξιόλογη ανοδική τάση μέσα στην περίοδο, με εξαίρεση το 2005, και από 3,2% το 2000 ανήλθε στο 8,4% το 2006.

ΣΧΕΔΙΑΓΡΑΜΜΑ 8
ΠΟΣΟΣΤΟ ΣΥΜΜΕΤΟΧΗΣ ΣΕ ΚΑΤΑΡΤΙΣΗ ΤΟΥ ΠΛΗΘΥΣΜΟΥ 25-64 ΧΡΟΝΩΝ ΣΤΗΝ ΚΥΠΡΟ ΚΑΤΑ ΚΑΤΑΣΤΑΣΗ ΑΠΑΣΧΟΛΗΣΗΣ ΤΗΝ ΠΕΡΙΟΔΟ 2000-2006

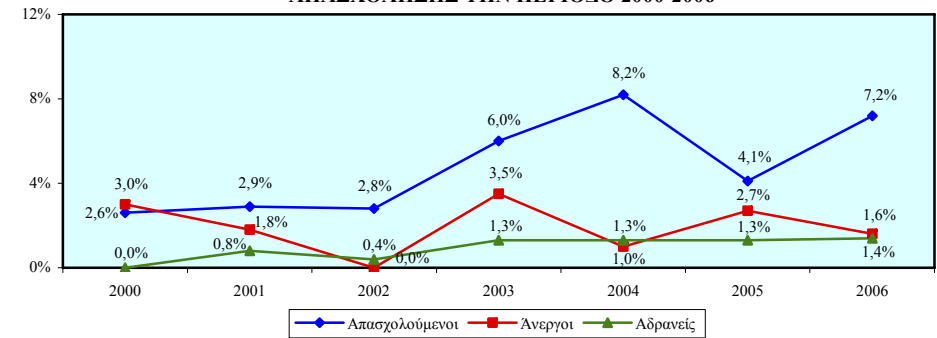


Το **αμέσως σημαντικότερο ποσοστό συμμετοχής σε κατάρτιση** εντοπίζεται στους **άνεργους** σημειώνοντας διαχρονικά σημαντική αύξηση. Σε αισθητά χαμηλότερα επίπεδα κυμαίνεται το ποσοστό συμμετοχής στους αδρανείς.

⁴ Το ποσοστό συμμετοχής σε κατάρτιση του πληθυσμού 25-64 χρονών κατά κατάσταση απασχόλησης υπολογίζεται με τη διαίρεση του αριθμού των συμμετεχόντων σε κατάρτιση συγκεκριμένης ομάδας πληθυσμού 25-64 χρονών με τον αριθμό του πληθυσμού 25-64 χρονών.

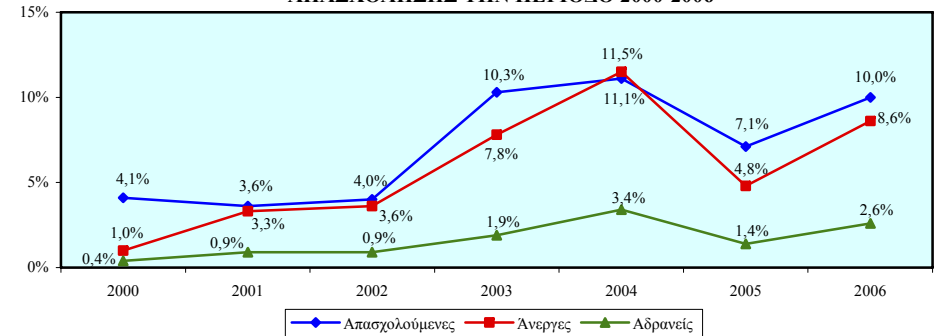
Το **ψηλότερο ποσοστό συμμετοχής σε κατάρτιση** του ανδρικού πληθυσμού παρατηρείται στους **απασχολούμενους άνδρες** εμφανίζοντας διαχρονικά σημαντική άνοδο. Αισθητά χαμηλότερα εμφανίζονται τα ποσοστά συμμετοχής στους **άνεργους και αδρανείς άνδρες**.

ΣΧΕΔΙΑΓΡΑΜΜΑ 9
ΠΟΣΟΣΤΟ ΣΥΜΜΕΤΟΧΗΣ ΣΕ ΚΑΤΑΡΤΙΣΗ ΤΟΥ ΑΝΔΡΙΚΟΥ ΠΛΗΘΥΣΜΟΥ 25-64 ΧΡΟΝΩΝ ΣΤΗΝ ΚΥΠΡΟ ΚΑΤΑ ΚΑΤΑΣΤΑΣΗ ΑΠΑΣΧΟΛΗΣΗΣ ΤΗΝ ΠΕΡΙΟΔΟ 2000-2006



Το **σημαντικότερο ποσοστό συμμετοχής σε κατάρτιση** του γυναικείου πληθυσμού παρουσιάζεται κατά κανόνα στις **απασχολούμενες γυναίκες**. Ακολουθεί το ποσοστό συμμετοχής των **άνεργων** γυναικών εμφανίζοντας διαχρονικά μεγάλη αύξηση ενώ αισθητά μικρότερο είναι το ποσοστό συμμετοχής των **αδρανών** γυναικών.

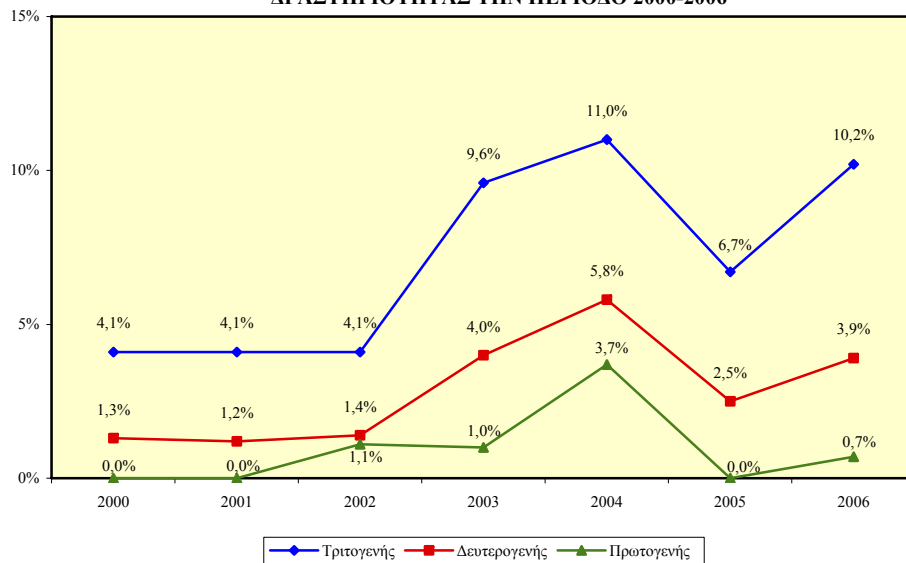
ΣΧΕΔΙΑΓΡΑΜΜΑ 10
ΠΟΣΟΣΤΟ ΣΥΜΜΕΤΟΧΗΣ ΣΕ ΚΑΤΑΡΤΙΣΗ ΤΟΥ ΓΥΝΑΙΚΕΙΟΥ ΠΛΗΘΥΣΜΟΥ 25-64 ΧΡΟΝΩΝ ΣΤΗΝ ΚΥΠΡΟ ΚΑΤΑ ΚΑΤΑΣΤΑΣΗ ΑΠΑΣΧΟΛΗΣΗΣ ΤΗΝ ΠΕΡΙΟΔΟ 2000-2006



ΠΟΣΟΣΤΑ ΣΥΜΜΕΤΟΧΗΣ ΣΕ ΚΑΤΑΡΤΙΣΗ ΑΠΑΣΧΟΛΟΥΜΕΝΩΝ 25-64 ΧΡΟΝΩΝ ΚΑΤΑ ΕΥΡΥ ΤΟΜΕΑ ΟΙΚΟΝΟΜΙΚΗΣ ΔΡΑΣΤΗΡΙΟΤΗΤΑΣ

Το μεγαλύτερο με σημαντική διαφορά ποσοστό συμμετοχής σε κατάρτιση των απασχολούμενων 25-64 χρονών την περίοδο 2000-2006 σημειώνεται στον **τριτογενή τομέα**⁵. Το ποσοστό αυτό εμφανίσε αξιόλογη ανοδική τάση μέσα στην περίοδο, με εξαίρεση το 2005, και από 4,1% το 2000 ανήλθε στο 10,2% το 2006.

ΣΧΕΔΙΑΓΡΑΜΜΑ 11
ΠΟΣΟΣΤΟ ΣΥΜΜΕΤΟΧΗΣ ΣΕ ΚΑΤΑΡΤΙΣΗ ΑΠΑΣΧΟΛΟΥΜΕΝΩΝ 25-64 ΧΡΟΝΩΝ ΣΤΗΝ ΚΥΠΡΟ ΚΑΤΑ ΕΥΡΥ ΤΟΜΕΑ ΟΙΚΟΝΟΜΙΚΗΣ ΔΡΑΣΤΗΡΙΟΤΗΤΑΣ ΤΗΝ ΠΕΡΙΟΔΟ 2000-2006

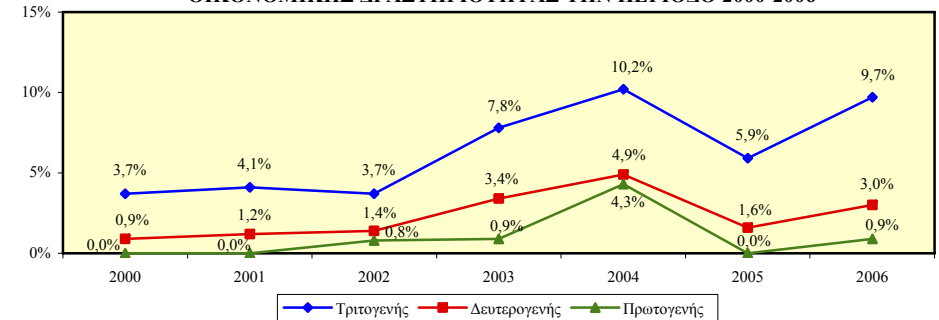


Το **αμέσως σημαντικότερο ποσοστό συμμετοχής σε κατάρτιση** εμφανίζεται στους απασχολούμενους στο **δευτερογενή τομέα** σημειώνοντας διαχρονικά αύξηση. Σε πάρα πολύ χαμηλά επίπεδα βρίσκεται η συμμετοχή των απασχολούμενων στον πρωτογενή τομέα.

⁵ Το ποσοστό συμμετοχής σε κατάρτιση των απασχολούμενων 25-64 χρονών κατά ευρύ τομέα οικονομικής δραστηριότητας υπολογίζεται με τη διαίρεση του αριθμού των συμμετοχόν σε κατάρτιση των απασχολούμενων 25-64 χρονών σε συγκεκριμένο τομέα με το συνολικό αριθμό των απασχολούμενων 25-64 χρονών στον ίδιο τομέα.

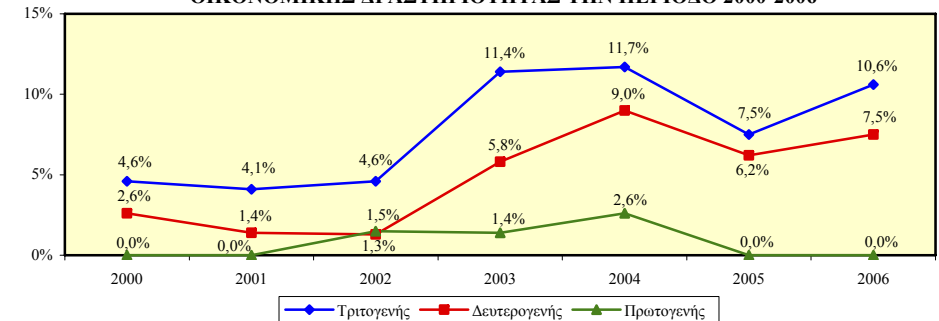
Το **ψηλότερο με σημαντική διαφορά ποσοστό συμμετοχής σε κατάρτιση των απασχολούμενων ανδρών 25-64 χρονών** εμφανίζεται στον **τριτογενή τομέα** με διαχρονικά **αισθητή αύξηση**. Σε χαμηλά επίπεδα κυμαίνεται το ποσοστό συμμετοχής των ανδρών στο δευτερογενή τομέα ενώ η συμμετοχή στον πρωτογενή τομέα είναι πολύ χαμηλή.

ΣΧΕΔΙΑΓΡΑΜΜΑ 12
ΠΟΣΟΣΤΟ ΣΥΜΜΕΤΟΧΗΣ ΣΕ ΚΑΤΑΡΤΙΣΗ ΑΠΑΣΧΟΛΟΥΜΕΝΩΝ ΑΝΔΡΩΝ 25-64 ΧΡΟΝΩΝ ΣΤΗΝ ΚΥΠΡΟ ΚΑΤΑ ΕΥΡΥ ΤΟΜΕΑ ΟΙΚΟΝΟΜΙΚΗΣ ΔΡΑΣΤΗΡΙΟΤΗΤΑΣ ΤΗΝ ΠΕΡΙΟΔΟ 2000-2006



Το **σημαντικότερο με διαφορά ποσοστό συμμετοχής σε κατάρτιση των απασχολούμενων γυναικών 25-64 χρονών** βρίσκεται στον **τριτογενή τομέα** με διαχρονικά **αισθητή αύξηση**. Μικρότερο με σημαντική όμως ανοδική τάση εμφανίζεται το ποσοστό συμμετοχής των γυναικών στο δευτερογενή τομέα ενώ η συμμετοχή στον πρωτογενή τομέα είναι πολύ χαμηλή.

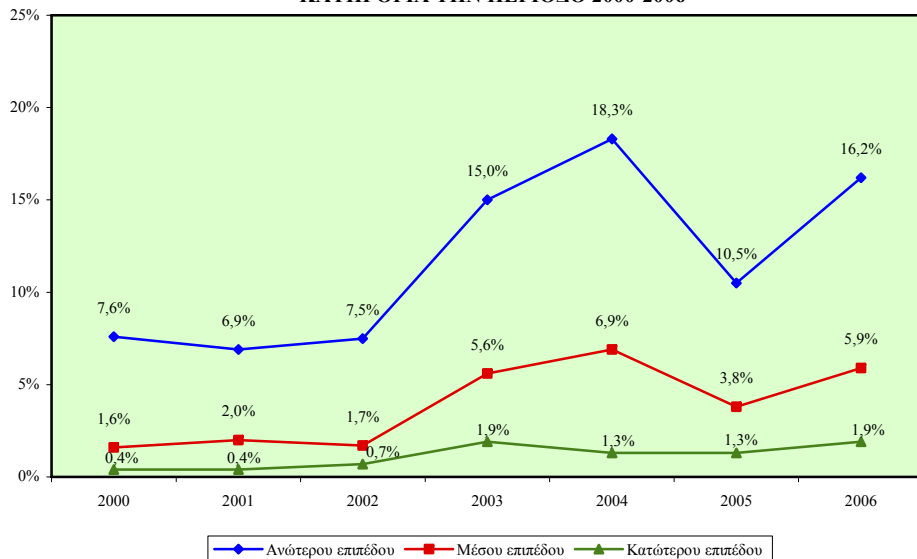
ΣΧΕΔΙΑΓΡΑΜΜΑ 13
ΠΟΣΟΣΤΟ ΣΥΜΜΕΤΟΧΗΣ ΣΕ ΚΑΤΑΡΤΙΣΗ ΑΠΑΣΧΟΛΟΥΜΕΝΩΝ ΓΥΝΑΙΚΩΝ 25-64 ΧΡΟΝΩΝ ΣΤΗΝ ΚΥΠΡΟ ΚΑΤΑ ΕΥΡΥ ΤΟΜΕΑ ΟΙΚΟΝΟΜΙΚΗΣ ΔΡΑΣΤΗΡΙΟΤΗΤΑΣ ΤΗΝ ΠΕΡΙΟΔΟ 2000-2006



ΠΟΣΟΣΤΑ ΣΥΜΜΕΤΟΧΗΣ ΣΕ ΚΑΤΑΡΤΙΣΗ ΑΠΑΣΧΟΛΟΥΜΕΝΩΝ 25-64 ΧΡΟΝΩΝ ΚΑΤΑ ΕΥΡΕΙΑ ΕΠΑΓΓΕΛΜΑΤΙΚΗ ΚΑΤΗΓΟΡΙΑ

Το ψηλότερο με μεγάλη διαφορά ποσοστό συμμετοχής σε κατάρτιση των απασχολούμενων 25-64 χρονών την περίοδο 2000-2006 παρατηρείται στα επαγγέλματα ανώτερου επιπέδου⁶. Το ποσοστό αυτό παρουσίασε σημαντική αύξηση μέσα στην περίοδο, με εξαίρεση το 2005, και από 7,6% το 2000 ανήλθε στο 16,2% το 2006.

ΣΧΕΔΙΑΓΡΑΜΜΑ 14
ΠΟΣΟΣΤΟ ΣΥΜΜΕΤΟΧΗΣ ΣΕ ΚΑΤΑΡΤΙΣΗ ΑΠΑΣΧΟΛΟΥΜΕΝΩΝ 25-64 ΧΡΟΝΩΝ ΣΤΗΝ ΚΥΠΡΟ ΚΑΤΑ ΕΥΡΕΙΑ ΕΠΑΓΓΕΛΜΑΤΙΚΗ ΚΑΤΗΓΟΡΙΑ ΤΗΝ ΠΕΡΙΟΔΟ 2000-2006

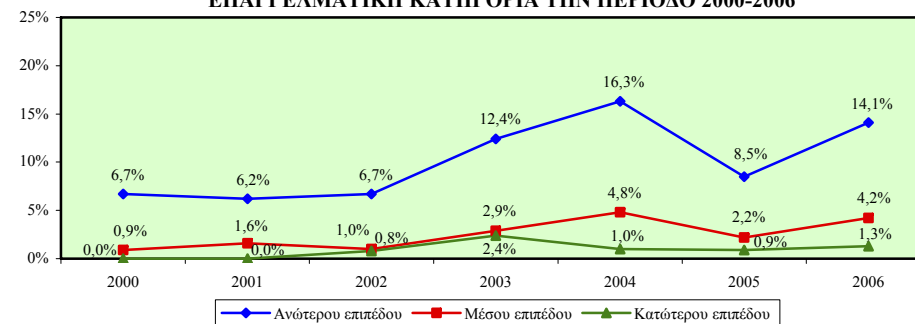


Το αμέσως χαμηλότερο ποσοστό συμμετοχής σε κατάρτιση, με μεγάλη όμως διαφορά, εμφανίζεται στους απασχολούμενους στα επαγγέλματα μέσου επιπέδου με διαχρονικά ανοδική τάση. Σε πολύ χαμηλά επίπεδα κυμαίνεται η συμμετοχή των απασχολούμενων στα επαγγέλματα κατώτερου επιπέδου.

⁶ Το ποσοστό συμμετοχής σε κατάρτιση των απασχολούμενων 25-64 χρονών κατά ευρεία επαγγελματική κατηγορία υπολογίζεται με τη διαίρεση του αριθμού των συμμετοχών σε κατάρτιση των απασχολούμενων 25-64 χρονών σε συγκεκριμένη κατηγορία με το συνολικό αριθμό των απασχολούμενων 25-64 χρονών στην ίδια κατηγορία.

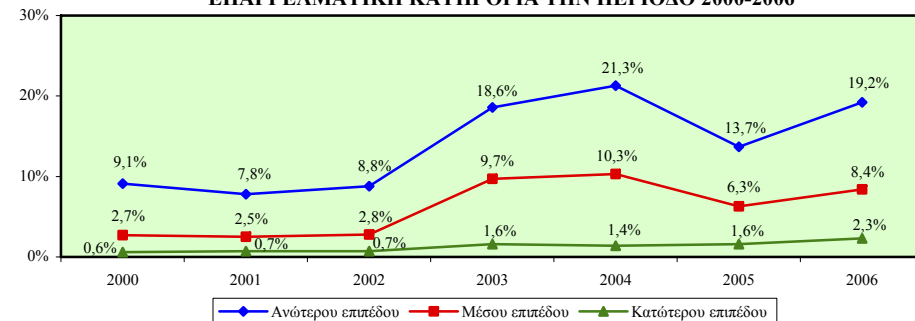
Το ψηλότερο με μεγάλη διαφορά ποσοστό συμμετοχής σε κατάρτιση των απασχολούμενων ανδρών 25-64 χρονών παρατηρείται στα επαγγέλματα ανώτερου επιπέδου. Σημαντικά χαμηλότερο παρουσιάζεται το ποσοστό συμμετοχής των ανδρών στα επαγγέλματα μέσου επιπέδου ενώ η συμμετοχή στα επαγγέλματα κατώτερου επιπέδου είναι πολύ χαμηλή.

ΣΧΕΔΙΑΓΡΑΜΜΑ 15
ΠΟΣΟΣΤΟ ΣΥΜΜΕΤΟΧΗΣ ΣΕ ΚΑΤΑΡΤΙΣΗ ΑΠΑΣΧΟΛΟΥΜΕΝΩΝ ΑΝΔΡΩΝ 25-64 ΧΡΟΝΩΝ ΣΤΗΝ ΚΥΠΡΟ ΚΑΤΑ ΕΥΡΕΙΑ ΕΠΑΓΓΕΛΜΑΤΙΚΗ ΚΑΤΗΓΟΡΙΑ ΤΗΝ ΠΕΡΙΟΔΟ 2000-2006



Το μεγαλύτερο με αισθητή διαφορά ποσοστό συμμετοχής σε κατάρτιση των απασχολούμενων γυναικών 25-64 χρονών σημειώνεται στα επαγγέλματα ανώτερου επιπέδου. Μικρότερο εμφανίζεται το ποσοστό συμμετοχής των γυναικών στα επαγγέλματα μέσου επιπέδου ενώ η συμμετοχή στα επαγγέλματα κατώτερου επιπέδου είναι πολύ χαμηλή.

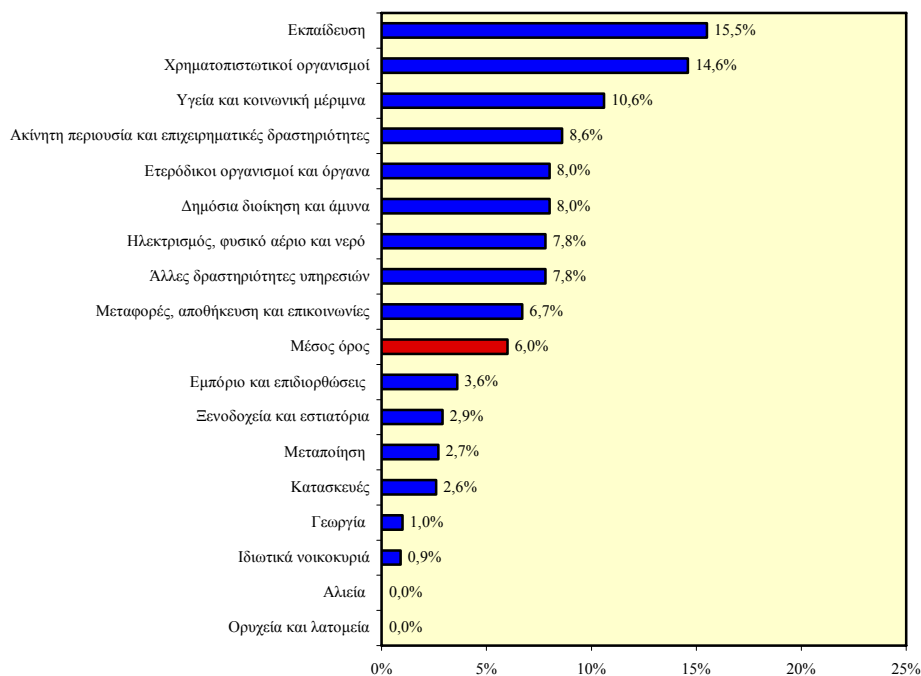
ΣΧΕΔΙΑΓΡΑΜΜΑ 16
ΠΟΣΟΣΤΟ ΣΥΜΜΕΤΟΧΗΣ ΣΕ ΚΑΤΑΡΤΙΣΗ ΑΠΑΣΧΟΛΟΥΜΕΝΩΝ ΓΥΝΑΙΚΩΝ 25-64 ΧΡΟΝΩΝ ΣΤΗΝ ΚΥΠΡΟ ΚΑΤΑ ΕΥΡΕΙΑ ΕΠΑΓΓΕΛΜΑΤΙΚΗ ΚΑΤΗΓΟΡΙΑ ΤΗΝ ΠΕΡΙΟΔΟ 2000-2006



ΠΟΣΟΣΤΑ ΣΥΜΜΕΤΟΧΗΣ ΣΕ ΚΑΤΑΡΤΙΣΗ ΑΠΑΣΧΟΛΟΥΜΕΝΩΝ 25-64 ΧΡΟΝΩΝ ΚΑΤΑ ΤΟΜΕΑ ΟΙΚΟΝΟΜΙΚΗΣ ΔΡΑΣΤΗΡΙΟΤΗΤΑΣ

Οι τομείς οικονομικής δραστηριότητας στους οποίους παρουσιάζεται το μεγαλύτερο με αισθητή διαφορά ποσοστό συμμετοχής απασχολούμενων 25-64 χρονών σε κατάρτιση ανήκουν στον **τριτογενή τομέα**. Επισημαίνεται ότι ο μέσος όρος του ποσοστού συμμετοχής των απασχολούμενων σε κατάρτιση στους τομείς οικονομικής δραστηριότητας μέσα στην περίοδο 2000-2006 ανερχόταν στο 6,0%.

ΣΧΕΔΙΑΓΡΑΜΜΑ 17
ΜΕΣΟΣ ΟΡΟΣ ΠΟΣΟΣΤΟΥ ΣΥΜΜΕΤΟΧΗΣ ΑΠΑΣΧΟΛΟΥΜΕΝΩΝ
25-64 ΧΡΟΝΩΝ ΣΕ ΚΑΤΑΡΤΙΣΗ ΣΤΗΝ ΚΥΠΡΟ ΚΑΤΑ
ΤΟΜΕΑ ΟΙΚΟΝΟΜΙΚΗΣ ΔΡΑΣΤΗΡΙΟΤΗΤΑΣ
ΤΗΝ ΠΕΡΙΟΔΟ 2000-2006

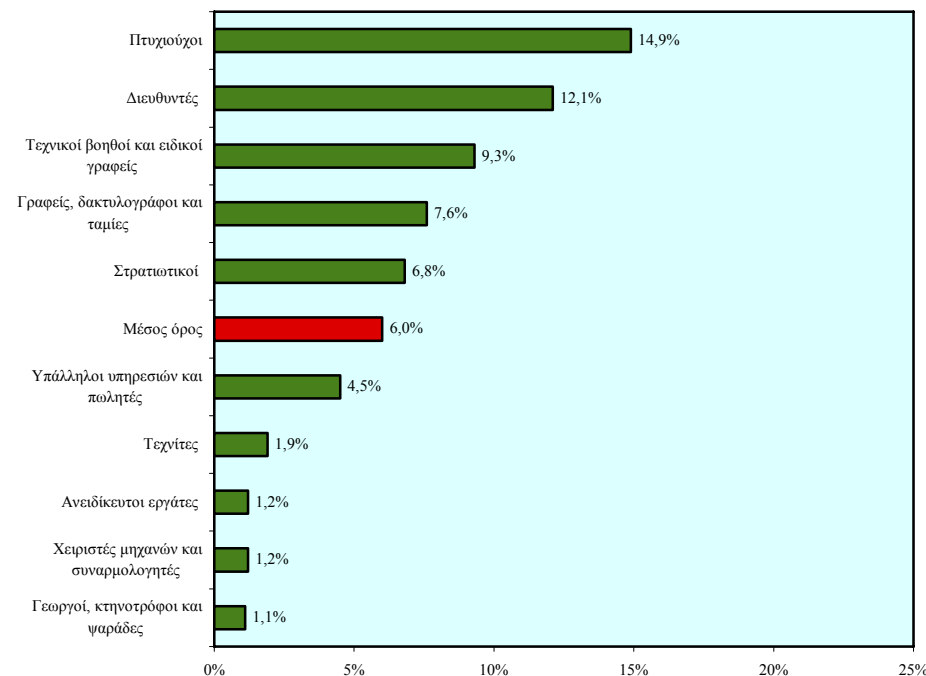


Τα σημαντικότερα ποσοστά σημειώνονται στην Εκπαίδευση (15,5%), στους Χρηματοπιστωτικούς οργανισμούς (14,6%) και στην Υγεία και κοινωνική μέριμνα (10,6%).

ΠΟΣΟΣΤΑ ΣΥΜΜΕΤΟΧΗΣ ΣΕ ΚΑΤΑΡΤΙΣΗ ΑΠΑΣΧΟΛΟΥΜΕΝΩΝ 25-64 ΧΡΟΝΩΝ ΚΑΤΑ ΕΠΑΓΓΕΛΜΑΤΙΚΗ ΚΑΤΗΓΟΡΙΑ

Οι επαγγελματικές κατηγορίες στις οποίες παρατηρείται το μεγαλύτερο με αισθητή διαφορά ποσοστό συμμετοχής απασχολούμενων 25-64 χρονών σε κατάρτιση ανήκουν στα **επαγγέλματα ανώτερου επιπέδου**. Επισημαίνεται ότι ο μέσος όρος του ποσοστού συμμετοχής των απασχολούμενων σε κατάρτιση στις επαγγελματικές κατηγορίες μέσα στην περίοδο 2000-2006 ανερχόταν στο 6,0%.

ΣΧΕΔΙΑΓΡΑΜΜΑ 18
ΜΕΣΟΣ ΟΡΟΣ ΠΟΣΟΣΤΟΥ ΣΥΜΜΕΤΟΧΗΣ ΑΠΑΣΧΟΛΟΥΜΕΝΩΝ
25-64 ΧΡΟΝΩΝ ΣΕ ΚΑΤΑΡΤΙΣΗ ΣΤΗΝ ΚΥΠΡΟ
ΚΑΤΑ ΕΠΑΓΓΕΛΜΑΤΙΚΗ ΚΑΤΗΓΟΡΙΑ
ΤΗΝ ΠΕΡΙΟΔΟ 2000-2006

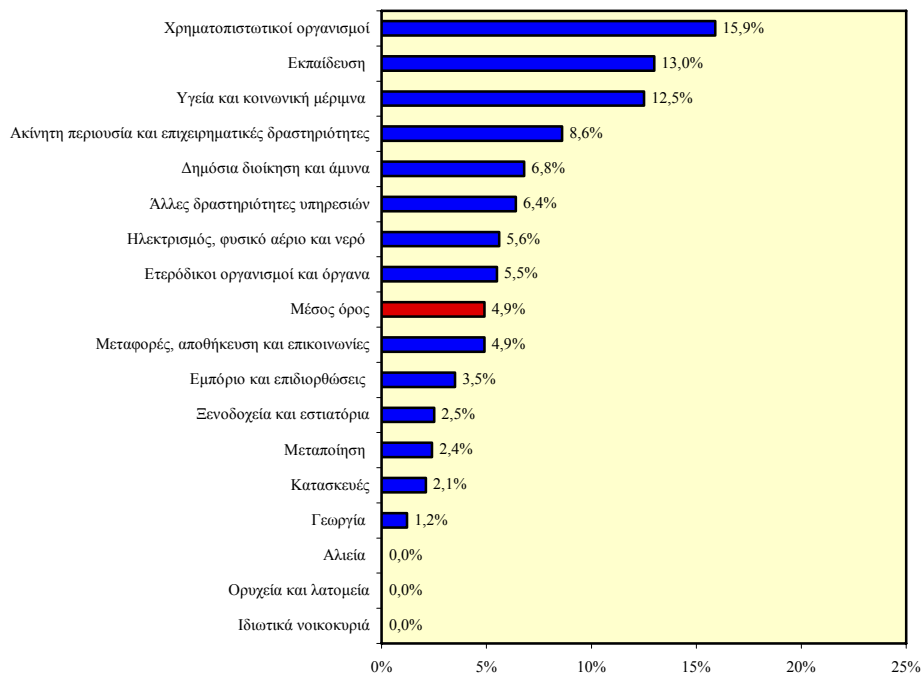


Το ψηλότερο ποσοστό παρουσιάζεται στους Πτυχιούχους (14,9%) και ακολουθούν οι Διευθυντές (12,1%) καθώς και οι Τεχνικοί βοηθοί και ειδικοί γραφείας (9,3%).

ΠΟΣΟΣΤΑ ΣΥΜΜΕΤΟΧΗΣ ΣΕ ΚΑΤΑΡΤΙΣΗ ΑΠΑΣΧΟΛΟΥΜΕΝΩΝ ΑΝΔΡΩΝ 25-64 ΧΡΟΝΩΝ ΚΑΤΑ ΤΟΜΕΑ ΟΙΚΟΝΟΜΙΚΗΣ ΔΡΑΣΤΗΡΙΟΤΗΤΑΣ

Οι τομείς οικονομικής δραστηριότητας οι οποίοι εμφανίζουν το **μεγαλύτερο με αισθητή διαφορά ποσοστό συμμετοχής των απασχολούμενων ανδρών 25-64 χρονών** σε κατάρτιση ανήκουν στον **τρίτογενή τομέα**. Τα ψηλότερα ποσοστά εντοπίζονται στους Χρηματοπιστωτικούς οργανισμούς (15,9%), στην Εκπαίδευση (13,0%) και στην Υγεία και κοινωνική μέριμνα (12,5%).

ΣΧΕΔΙΑΓΡΑΜΜΑ 19
ΜΕΣΟΣ ΟΡΟΣ ΠΟΣΟΣΤΟΥ ΣΥΜΜΕΤΟΧΗΣ ΑΠΑΣΧΟΛΟΥΜΕΝΩΝ
ΑΝΔΡΩΝ 25-64 ΧΡΟΝΩΝ ΣΕ ΚΑΤΑΡΤΙΣΗ ΣΤΗΝ ΚΥΠΡΟ
ΚΑΤΑ ΤΟΜΕΑ ΟΙΚΟΝΟΜΙΚΗΣ ΔΡΑΣΤΗΡΙΟΤΗΤΑΣ
ΤΗΝ ΠΕΡΙΟΔΟ 2000-2006



Επισημαίνεται ότι ο **μέσος όρος του ποσοστού συμμετοχής των απασχολούμενων ανδρών** σε κατάρτιση μέσα στην περίοδο 2000-2006 ανερχόταν στο **4,9%**.

ΠΟΣΟΣΤΑ ΣΥΜΜΕΤΟΧΗΣ ΣΕ ΚΑΤΑΡΤΙΣΗ ΑΠΑΣΧΟΛΟΥΜΕΝΩΝ ΓΥΝΑΙΚΩΝ 25-64 ΧΡΟΝΩΝ ΚΑΤΑ ΤΟΜΕΑ ΟΙΚΟΝΟΜΙΚΗΣ ΔΡΑΣΤΗΡΙΟΤΗΤΑΣ

Διαφοροποίηση παρουσιάζεται στις **απασχολούμενες γυναίκες** όπου το **ψηλότερο ποσοστό συμμετοχής σε κατάρτιση** σημειώνεται στον **Ηλεκτρισμό, φυσικό αέριο και νερό (20,2%)** που ανήκει στο δευτερογενή τομέα. Σημαντικά ποσοστά συμμετοχής εντοπίζονται επίσης στην Εκπαίδευση (16,6%) και στους Χρηματοπιστωτικούς οργανισμούς (13,4%).

ΣΧΕΔΙΑΓΡΑΜΜΑ 20
ΜΕΣΟΣ ΟΡΟΣ ΠΟΣΟΣΤΟΥ ΣΥΜΜΕΤΟΧΗΣ ΑΠΑΣΧΟΛΟΥΜΕΝΩΝ
ΓΥΝΑΙΚΩΝ 25-64 ΧΡΟΝΩΝ ΣΕ ΚΑΤΑΡΤΙΣΗ ΣΤΗΝ ΚΥΠΡΟ
ΚΑΤΑ ΤΟΜΕΑ ΟΙΚΟΝΟΜΙΚΗΣ ΔΡΑΣΤΗΡΙΟΤΗΤΑΣ
ΤΗΝ ΠΕΡΙΟΔΟ 2000-2006

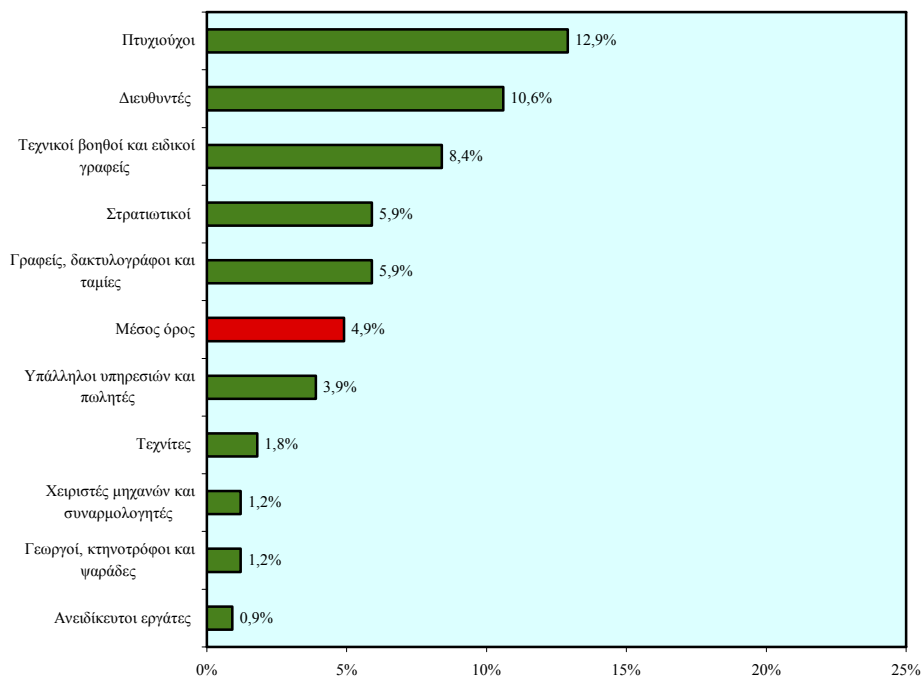


Επισημαίνεται ότι ο **μέσος όρος του ποσοστού συμμετοχής των απασχολούμενων γυναικών** σε κατάρτιση μέσα στην περίοδο 2000-2006 ανερχόταν στο **7,4%**.

**ΠΟΣΟΣΤΑ ΣΥΜΜΕΤΟΧΗΣ ΣΕ ΚΑΤΑΡΤΙΣΗ
ΑΠΑΣΧΟΛΟΥΜΕΝΩΝ ΑΝΔΡΩΝ 25-64 ΧΡΟΝΩΝ
ΚΑΤΑ ΕΠΑΓΓΕΛΜΑΤΙΚΗ ΚΑΤΗΓΟΡΙΑ**

Οι επαγγελματικές κατηγορίες που παρουσιάζουν το **μεγαλύτερο με αισθητή διαφορά ποσοστό συμμετοχής των απασχολούμενων ανδρών 25-64 χρονών** σε κατάρτιση ανήκουν στα **επαγγέλματα ανώτερου επιπέδου**. Το ψηλότερο ποσοστό εμφανίζεται στους Πτυχιούχους (12,9%) και ακολουθούν οι Διευθυντές (10,6%) καθώς και οι Τεχνικοί βοηθοί και ειδικοί γραφείας (8,4%).

ΣΧΕΔΙΑΓΡΑΜΜΑ 21
ΜΕΣΟΣ ΟΡΟΣ ΠΟΣΟΣΤΟΥ ΣΥΜΜΕΤΟΧΗΣ ΑΠΑΣΧΟΛΟΥΜΕΝΩΝ
ΑΝΔΡΩΝ 25-64 ΧΡΟΝΩΝ ΣΕ ΚΑΤΑΡΤΙΣΗ ΣΤΗΝ ΚΥΠΡΟ
ΚΑΤΑ ΕΠΑΓΓΕΛΜΑΤΙΚΗ ΚΑΤΗΓΟΡΙΑ
ΤΗΝ ΠΕΡΙΟΔΟ 2000-2006

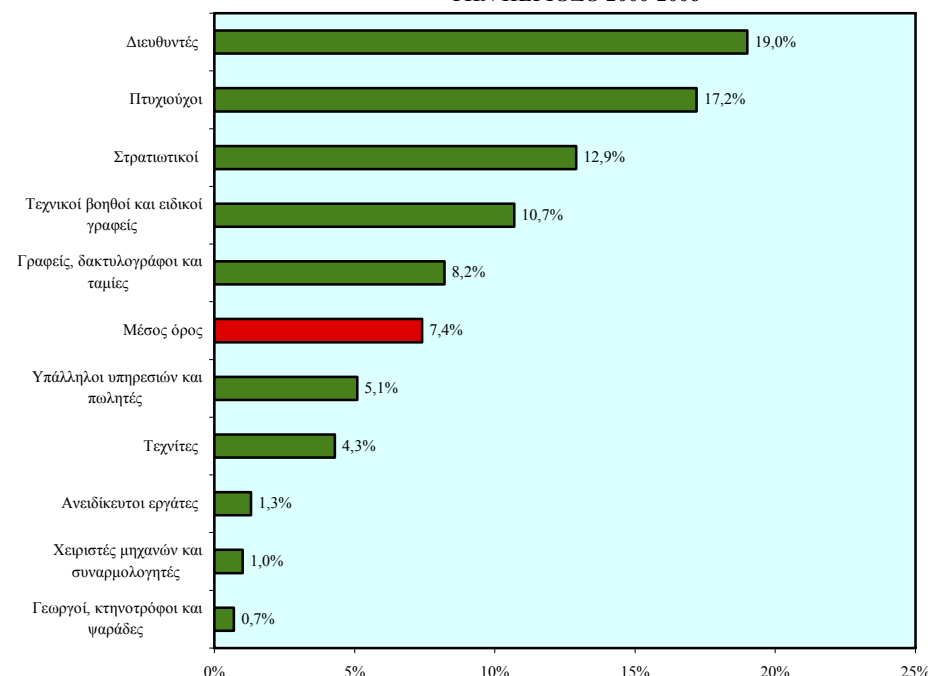


Επισημαίνεται ότι ο **μέσος όρος του ποσοστού συμμετοχής των απασχολούμενων ανδρών** σε κατάρτιση μέσα στην περίοδο **2000-2006** ανερχόταν στο **4,9%**.

**ΠΟΣΟΣΤΑ ΣΥΜΜΕΤΟΧΗΣ ΣΕ ΚΑΤΑΡΤΙΣΗ
ΑΠΑΣΧΟΛΟΥΜΕΝΩΝ ΓΥΝΑΙΚΩΝ 25-64 ΧΡΟΝΩΝ
ΚΑΤΑ ΕΠΑΓΓΕΛΜΑΤΙΚΗ ΚΑΤΗΓΟΡΙΑ**

Οι επαγγελματικές κατηγορίες που εμφανίζουν το **ψηλότερο με μεγάλη διαφορά ποσοστό συμμετοχής απασχολούμενων γυναικών 25-64 χρονών** σε κατάρτιση ανήκουν στα **επαγγέλματα ανώτερου επιπέδου**. Τα μεγαλύτερα ποσοστά σημειώνονται στους Διευθυντές (19,0%), στους Πτυχιούχους (17,2%) καθώς και στους Τεχνικούς βοηθούς και ειδικούς γραφείας (10,7%).

ΣΧΕΔΙΑΓΡΑΜΜΑ 22
ΜΕΣΟΣ ΟΡΟΣ ΠΟΣΟΣΤΟΥ ΣΥΜΜΕΤΟΧΗΣ ΑΠΑΣΧΟΛΟΥΜΕΝΩΝ
ΓΥΝΑΙΚΩΝ 25-64 ΧΡΟΝΩΝ ΣΕ ΚΑΤΑΡΤΙΣΗ ΣΤΗΝ ΚΥΠΡΟ
ΚΑΤΑ ΕΠΑΓΓΕΛΜΑΤΙΚΗ ΚΑΤΗΓΟΡΙΑ
ΤΗΝ ΠΕΡΙΟΔΟ 2000-2006

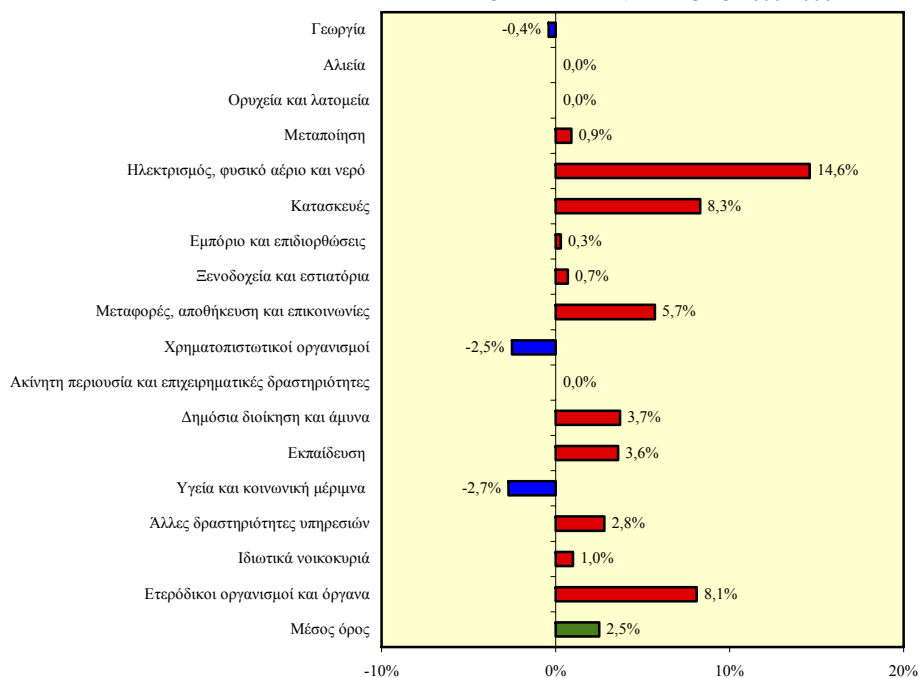


Επισημαίνεται ότι ο **μέσος όρος του ποσοστού συμμετοχής των απασχολούμενων γυναικών** σε κατάρτιση μέσα στην περίοδο **2000-2006** ανερχόταν στο **7,4%**.

**ΧΑΣΜΑ ΠΟΣΟΣΤΩΝ ΣΥΜΜΕΤΟΧΗΣ
ΣΕ ΚΑΤΑΡΤΙΣΗ ΑΠΑΣΧΟΛΟΥΜΕΝΩΝ
ΓΥΝΑΙΚΩΝ ΚΑΙ ΑΝΔΡΩΝ 25-64 ΧΡΟΝΩΝ ΚΑΤΑ
ΤΟΜΕΑ ΟΙΚΟΝΟΜΙΚΗΣ ΔΡΑΣΤΗΡΙΟΤΗΤΑΣ**

Ο μέσος όρος του ποσοστού συμμετοχής των απασχολούμενων γυναικών 25-64 χρονών σε κατάρτιση εμφανίζεται μεγαλύτερος σε όλους σχεδόν τους τομείς οικονομικής δραστηριότητας από τον αντίστοιχο μέσο όρο των απασχολούμενων ανδρών 25-64 χρονών. Ο συνολικός μέσος όρος των γυναικών στους τομείς οικονομικής δραστηριότητας την περίοδο 2000-2006 υπερέβαινε τον αντίστοιχο μέσο όρο των ανδρών κατά 2,5%.

**ΣΧΕΔΙΑΓΡΑΜΜΑ 23
ΧΑΣΜΑ ΠΟΣΟΣΤΩΝ ΣΥΜΜΕΤΟΧΗΣ ΑΠΑΣΧΟΛΟΥΜΕΝΩΝ
ΓΥΝΑΙΚΩΝ ΚΑΙ ΑΝΔΡΩΝ 25-64 ΧΡΟΝΩΝ ΣΕ ΚΑΤΑΡΤΙΣΗ
ΣΤΗΝ ΚΥΠΡΟ ΚΑΤΑ ΤΟΜΕΑ ΟΙΚΟΝΟΜΙΚΗΣ
ΔΡΑΣΤΗΡΙΟΤΗΤΑΣ ΤΗΝ ΠΕΡΙΟΔΟ 2000-2006**

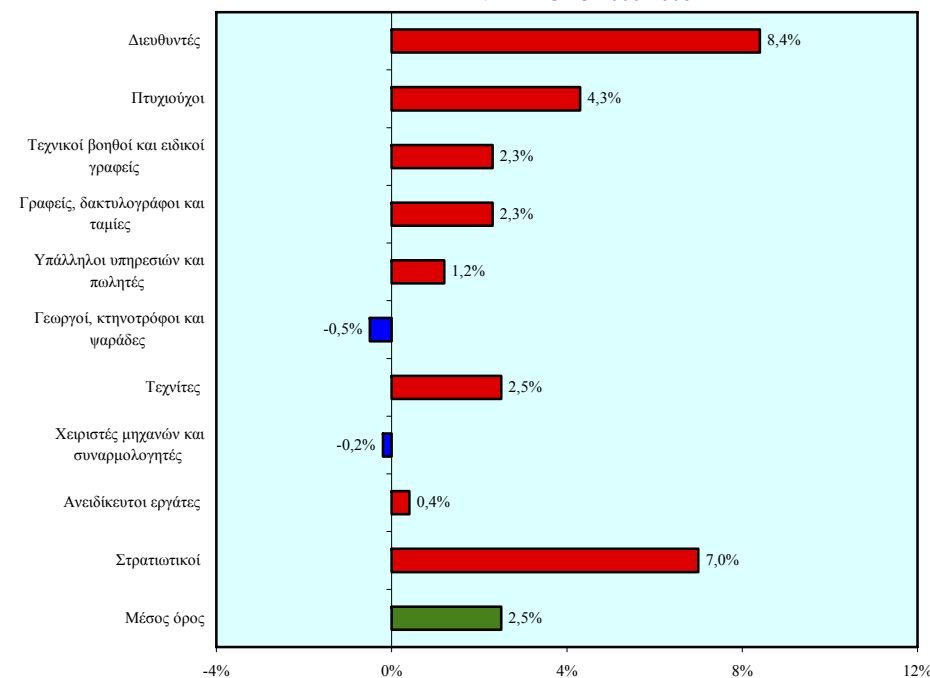


Οι μεγαλύτερες διαφορές εντοπίζονται στον Ηλεκτρισμό, φυσικό αέριο και νερό (14,6%), στις Κατασκευές (8,3%) και στους Ετερόδικους οργανισμούς και όργανα (8,1%).

**ΧΑΣΜΑ ΠΟΣΟΣΤΩΝ ΣΥΜΜΕΤΟΧΗΣ
ΣΕ ΚΑΤΑΡΤΙΣΗ ΑΠΑΣΧΟΛΟΥΜΕΝΩΝ
ΓΥΝΑΙΚΩΝ ΚΑΙ ΑΝΔΡΩΝ 25-64 ΧΡΟΝΩΝ
ΚΑΤΑ ΕΠΑΓΓΕΛΜΑΤΙΚΗ ΚΑΤΗΓΟΡΙΑ**

Ο μέσος όρος του ποσοστού συμμετοχής των απασχολούμενων γυναικών 25-64 χρονών σε κατάρτιση παρουσιάζεται μεγαλύτερος σε όλες σχεδόν τις επαγγελματικές κατηγορίες από τον αντίστοιχο μέσο όρο των απασχολούμενων ανδρών 25-64 χρονών. Ο συνολικός μέσος όρος των γυναικών στις επαγγελματικές κατηγορίες την περίοδο 2000-2006 υπερέβαινε τον αντίστοιχο μέσο όρο των ανδρών κατά 2,5%.

**ΣΧΕΔΙΑΓΡΑΜΜΑ 24
ΧΑΣΜΑ ΠΟΣΟΣΤΩΝ ΣΥΜΜΕΤΟΧΗΣ ΑΠΑΣΧΟΛΟΥΜΕΝΩΝ
ΓΥΝΑΙΚΩΝ ΚΑΙ ΑΝΔΡΩΝ 25-64 ΧΡΟΝΩΝ ΣΕ ΚΑΤΑΡΤΙΣΗ
ΣΤΗΝ ΚΥΠΡΟ ΚΑΤΑ ΕΠΑΓΓΕΛΜΑΤΙΚΗ ΚΑΤΗΓΟΡΙΑ
ΤΗΝ ΠΕΡΙΟΔΟ 2000-2006**



Οι μεγαλύτερες διαφορές εντοπίζονται στους Διευθυντές (8,4%), στους Πτυχιούχους (4,3%) και στους Στρατιωτικούς (7,0%).

ΜΕΛΕΤΕΣ ΔΙΑΧΡΟΝΙΚΩΝ ΤΑΣΕΩΝ ΔΕΙΚΤΩΝ ΑΝΘΡΩΠΙΝΟΥ ΔΥΝΑΜΙΚΟΥ ΣΤΗΝ ΚΥΠΡΟ 2000-2006

Οι διαχρονικές τάσεις των δεικτών ανθρώπινου δυναμικού στην Κύπρο κατά την περίοδο 2000-2006 παρουσιάζονται αναλυτικά σε **πέντε ξεχωριστές αλλά αλληλοσυμπληρούμενες μελέτες**.

